

政府采购项目合同履行抽检评价报告

报告编号：WT221500964

第 1 页 共 14 页

项目名称	2 号教学楼多媒体设施设备项目		
项目编号	SZCG2021199973	合同编号	SZHT (2021) 033122
采购人	深圳北理莫斯科大学		
履约供应商	深圳市中达聚能技术有限公司		
抽检机构	深圳市计量质量检测研究院		
委托单位	深圳市财政发展综合保障中心		



签发人：

刘博

审核：

刘博

主检：

杨文春

签发日期：2022 年 4 月 15 日

政府采购项目合同履约抽检评价报告

报告编号：WT221500964

第 2 页 共 14 页

一、抽检总结

项目名称	2 号教学楼多媒体设施设备项目		
项目编号	SZCG2021199973	合同编号	SZHT (2021) 033122
采购人	深圳北理莫斯科大学		
履约供应商	深圳市中达聚能技术有限公司		
抽检机构	深圳市计量质量检测研究院		
委托单位	深圳市财政发展综合保障中心		
现场抽检地点	2 号楼 108、507、513 室、数据中心机房	实验室检测抽样	<input type="checkbox"/> 是 <input checked="" type="checkbox"/> 否
现场抽检日期	2022. 4. 14	环境条件	(20~30)℃, (60~80)%RH
抽检依据	<input checked="" type="checkbox"/> 标准 SZDB/Z 319-2018 政府采购项目合同履约抽检及评价规范 <input checked="" type="checkbox"/> 2 号教学楼多媒体设施设备项目 (项目号: SZCG2021199973) 招投标文件 <input checked="" type="checkbox"/> 2 号教学楼多媒体设施设备项目 (项目号: SZCG2021199973) 采购合同		
现场抽检结果汇总	<p>经现场抽检, 发现以下不符合项:</p> <p>1. 电子班牌: 现场未体现抽检方案第 28 条要求“设备管理平台可以监控终端的运行状态, 通过管理平台发送截屏命令, 终端进行截屏并上传到管理平台”。</p> <p>2. 双输出摄像机: 现场未体现抽检方案第 50 条要求“设备分辨率: 2K@30 (2560 × 1440)”。</p> <p>3. 互动服务平台: 现场实测硬盘容量为 60GB, 与抽检方案第 60 条要求“设备内置 2TB 存储硬盘空间”不符。</p> <p>4. 监控摄像机:</p> <p>(1) 系统界面显示型号为 DS-2CD7147EWDV2-IZS, 与抽检方案第 87 条要求“型号: DS-2CD714XYZ UV-ABCDEF”不符;</p> <p>(2) 现场未体现抽检方案第 90 条要求“设备具备逆行功能”;</p> <p>(3) 现场未体现抽检方案第 91 条要求“设备具有走廊模式功能”。</p> <p>根据现场抽检评价结果, 本项目履约抽检评价总分为 93.6 分, 抽检结果评价等级为良。</p> <p>具体检测结果详见政府采购项目抽检明细。</p> <p>抽检机构代表签字:  2022 年 4 月 15 日</p>		

政府采购项目合同履约抽检评价报告

报告编号：WT221500964

第 3 页 共 14 页

二、抽检明细

商务条款						
序号	抽检项	代码	商务要求	分值	抽检结果	单项评价
1	交货期	b	供应商应在合同生效后 60 天（日历日）内向采购人交付货物、安装调试，交货地点为深圳北理莫斯科大学。因交货产生的费用由乙方自行承担。	5	经资料查阅 符合要求	符合
2	免费保修期	b	供应商交付的货物应当完全符合招投标文件所规定的货物、数量、质量和规格要求。供应商提供的货物不符合招投标文件和合同规定的，采购人有权拒收货物，由此引起的风险，由供应商承担。	5	经资料查阅 符合要求	符合
3	售后响应服务	b	免费保修期内，供应商将向采购人提供优质的售后技术支持服务，开通热线电话接受采购人的电话技术咨询，1 小时内响应；如故障不能排除，供应商应在 1 日内提供现场服务，待产品运行正常后撤离现场。供应商应按其投标文件中的承诺，提供不少于 1 次系统使用操作培训服务并提供相应的培训资料。	5	经资料查阅 符合要求	符合

技术条款						
序号	抽检项	代码	技术要求	分值	抽检结果	单项评价
4	超短焦激光投影机	b	品牌：深圳光峰科技股份有限公司。	5	经现场检查符合要求	符合
5		b	型号：AL-DUH610	5	经现场检查符合要求	符合
6		b	设备纯激光光源,光源不含 Hg（不接受混合光源）； DLP 投影技术。	5	经资料查阅符合要求	符合
7		b	设备单机物理分辨率 $\geq 1920 \times 1080$ 。	5	经现场检查及资料查阅符合要求	符合
8		b	设备投射比 ≤ 0.25 ；100 吋 16:9 标准画面距离：镜头到画面距离 $\leq 54\text{CM}$ 。	5	经资料查阅符合要求	符合
9		b	设备电动聚焦镜头，避免调整聚焦时碰触机身，使机身位移。	5	经现场检查及资料查阅符合	符合

政府采购项目合同履约抽检评价报告

报告编号：WT221500964

第 4 页 共 14 页

技术条款						
序号	抽检项	代码	技术要求	分值	抽检结果	单项评价
					要求	
10		b	设备对比度 $\geq 500000:1$ ，亮度 ≥ 4300 流明。	5	经资料查阅符合要求	符合
11		b	设备 3D 技术：多种 3D 模式，支持 DLP link3D，支持 3D 课堂。	5	经现场检查及资料查阅符合要求	符合
12		b	设备光源寿命 ≥ 25000 小时；(标准亮度)。 功耗：功耗 $\leq 360W$ ，待机 功耗 $\leq 0.5W$ ；整机噪音 $\leq 32dB$ 。	5	经资料查阅符合要求	符合
13		b	设备垂直方向自动梯形校正功能，具备水平梯形校正及四角校正功能。	5	经现场检查及资料查阅符合要求	符合
14		5	输入接口：HDMI*2；RGB*2；Video*1；Audio in (L/R)；RCA*1；Audio in (mini jack, 3.5mm) *1；MIC*1。 输出接口：RGB*1(与 RGB in 2 共用)；Audio*1(3.5mini jack)；3D SYNC*1。 控制接口：USB*1；RS232*1；RJ45*1。	5	经现场检查及资料查阅符合要求	符合
15		b	具备产品认证证书（产品标准：视觉健康认证）或符合“视觉低疲劳电子产品评测技术规范”的测试证书。	5	经资料查阅符合要求	符合
16	投影幕布	b	品牌：深圳市福佑铭信息技术有限公司	5	经现场检查符合要求	符合
17		b	型号：FJ1-150	5	经现场检查符合要求	符合
18		b	设备规格：150 英寸（满足现场安装尺寸），16:9 电动幕布；材质玻纤。	5	经现场检查及资料查阅符合要求	符合
19		b	设备采用国际先进的管状定位系统，定位精准，定位精度不大于 1mm。	5	经资料查阅符合要求	符合
20		b	设备电动升降，电压 220V，即插即用，控制形式多样，可选用线控开关及各类遥控装置，支持中控控制。	5	经现场检查及资料查阅符合要求	符合
21	电子班牌	b	品牌：杭州海康威视数字技术股份有限公司	5	经现场检查符	符合

政府采购项目合同履约抽检评价报告

报告编号：WT221500964

第 5 页 共 14 页

技术条款						
序号	抽检项	代码	技术要求	分值	抽检结果	单项评价
					合要求	
22		b	型号：DS-D6122TH-B/ C	5	经现场检查符合 合要求	符合
23		b	设备处理器≥四核，内存≥2G。	5	经现场检查及 资料查阅符合 要求	符合
24		b	设备显示屏：≥21.5 英寸 IPS 显示屏，分辨率支持≥1920x1080。	5	经现场检查及 资料查阅符合 要求	符合
25		b	设备触摸屏：电容式触摸屏，支持 10 点触控或以上。	5	经现场检查及 资料查阅符合 要求	符合
26		b	设备操作系统：Android 5.0.1 或以上。	5	经现场检查及 资料查阅符合 要求	符合
27		b	设备终端可通过管理平台远程下发或通过 U 盘导入显示模板。	5	经现场检查及 资料查阅符合 要求	符合
28		b	设备管理平台可以监控终端的运行状态，通过管理平台发送截屏命令，终端进行截屏并上传到管理平台。	5	现场未体现， 不符合要求， 此项不得分	不符合
29		b	品牌：深圳锐取信息技术股份有限公司	5	经现场检查符合 合要求	符合
30		b	型号：TKR6000P	5	经现场检查符合 合要求	符合
31	智慧教育 录播主机	b	设备录播主机采用嵌入式硬件设计，支持 7*24 小时工作。	5	经资料查阅符合 合要求	符合
32		b	设备支持≥4 路高清 3G-SDI、支持≥2 路 HDMI 输入接口；支持≥1 路 VGA 输入接口，≥2 路 HDMI 接口视频输出；≥1 路 VGA 输出；≥6 路 RJ45 网口，其中支持≥4 路网口支持 POE 供电。	5	经现场检查及 资料查阅符合 要求	符合

政府采购项目合同履约抽检评价报告

报告编号：WT221500964

第 6 页 共 14 页

技术条款						
序号	抽检项	代码	技术要求	分值	抽检结果	单项评价
33		b	设备录播主机支持 ≥ 5 路 USB 接口。	5	经现场检查及资料查阅符合要求	符合
34		b	设备控制接口 ≥ 8 路，可用于控制摄像机云台与控制面板等设备。	5	经现场检查及资料查阅符合要求	符合
35		b	支持 H. 323、SIP 协议，能够对接第三方视频会议终端，实现互动场景录制。	5	经现资料查阅符合要求	符合
36		b	设备运行无故障运行 ≥ 12 万小时。	5	经现资料查阅符合要求	符合
37		b	设备为保障录播系统所录制文件完全符合唇音同步需求，要求系统音视频同步延迟 $\leq 40\text{ms}$ 。	5	经现资料查阅符合要求	符合
38		b	设备系统支持硬盘空间、剩余硬盘空间、跟踪机位信息、网络连接、平台接入信息等显示。	5	经现场检查及资料查阅符合要求	符合
39		b	设备支持远程登录管理系统，可设置用户密码、视频输入、视频输出、互动、推流方式及模式、VGA 图像微调等功能。	5	经现场检查及资料查阅符合要求	符合
40		b	设备系统支持视频文件上传、下载、异常修复、本地点播、删除等基本功能，支持通过状态标记自动检测课件上传是否成功，对于状态标记上传失败的课件资源支持人工手动续传。	5	经现场检查及资料查阅符合要求	符合
41		b	设备系统支持异常课件修复功能，在录制过程中或其他不可抗拒因素导致设备突然断电使录制的课件异常时，可通过录播主机管理页面一键修复功能；（投标时需提供软件功能截图扫描件）。	5	经现场检查及资料查阅符合要求	符合
42		b	设备系统可以设置多种教室类型，支持常规教室、互动录播教室与第三方互动录播教室三种模式。	5	经现场检查及资料查阅符合要求	符合
43		b	设备录播系统互动功能，要求支持多台录播主机之间无需增加视频会议终端设备即可进行互动。	5	经现场检查及资料查阅符合要求	符合

政府采购项目合同履约抽检评价报告

报告编号：WT221500964

第 7 页 共 14 页

技术条款						
序号	抽检项	代码	技术要求	分值	抽检结果	单项评价
44		b	设备要求系统搭配控制面板，支持针对多方教室进行互动时一键下课临时开课功能；旁听教室可主动发起发言申请。（投标时需提供通过面板进行互动呼叫页面截图扫描件）。	5	经现场检查及资料查阅符合要求	符合
45		b	设备支持对云台摄像机镜头和焦距进行控制，实现对教学活动中老师、学生、板书的自动跟踪拍摄和切换。	5	经现场检查及资料查阅符合要求	符合
46	双输出摄像机	b	品牌：深圳锐取信息技术股份有限公司	5	经现场检查符合要求	符合
47		b	型号：HD-950L	5	经现场检查符合要求	符合
48		b	设备图像传感器：采用 1/2.3" Progressive Scan CMOS；最大分辨率支持 $\geq 3840 \times 2160$ 。	5	经现场检查及资料查阅符合要求	符合
49		b	设备视频压缩标准支持：H. 264/H. 265；压缩输出编码率：128Kbps~30Mbps 可调；音频压缩编码率：AAC 32K/44. 1K/48。	5	经现场检查及资料查阅符合要求	符合
50		b	设备分辨率：4K@30（ 3840×2160 ）、2K@30（ 2560×1440 ）、1080P@30、720P@30。	5	现场未体现“设备分辨率：2K@30（ 2560×1440 ）”，不符合要求，此项不得分	不符合
51		b	设备图像设置支持：饱和度，亮度，对比度，锐度，色度通过客户端可调；支持老师跟踪、学生跟踪、特定人物跟踪、电子云台跟踪、ZOOM 跟踪。	5	经现场检查及资料查阅符合要求	符合
52		b	设备具备通用 PTZ 控制接口，能够扩展云台控制功能。	5	经现场检查及资料查阅符合要求	符合
53		b	设备支持 POE 一线通，满足数据通信、供电均由一根网线完成；支持智能局域网搜索摄像机 IP 功能。	5	经现场检查及资料查阅符合要求	符合

政府采购项目合同履约抽检评价报告

报告编号: WT221500964

第 8 页 共 14 页

技术条款						
序号	抽检项	代码	技术要求	分值	抽检结果	单项评价
54		b	设备支持摄像机模式设置, 分别有室内自然模式、室内暗光模式、室内亮光模式、户外晴天模式、户外阴天模式、户外夜间模式、自动识别模式、自动抗闪烁模式、全自动模式等 9 种模式设置。	5	经现场检查及资料查阅符合要求	符合
55		b	设备支持全景与特写双输出画面预览。	5	经现场检查及资料查阅符合要求	符合
56	互动服务平台	b	品牌: 深圳锐取信息技术股份有限公司	5	经现场检查符合要求	符合
57		b	型号: TCMS8	5	经现场检查符合要求	符合
58		b	设备专有硬件架构, 采用 Linux 系统, 稳定性高。	5	经现场检查及资料查阅符合要求	符合
59		b	设备前面板具有电源 (PWR)、网络接口 (LAN/WAN)、硬盘 (HDD)、报警 (ALARM) 等运行指示灯, 以及系统恢复 RESET 按钮。	5	经现场检查及资料查阅符合要求	符合
60		b	设备内置 2TB 存储硬盘空间, 可扩充容量。	5	现场实测硬盘容量为 60GB, 不符合要求, 此项不得分	不符合
61		b	设备控制接口: RS232 控制。网络接口: 千兆网络接口×2。	5	经现场检查及资料查阅符合要求	符合
62		b	设备支持互动优先选项, 当勾选互动优先, 确保互动课堂优先级别大于常规录制课程;	5	经现场检查及资料查阅符合要求	符合
63		b	设备单个互动教学组支持≥1 间主讲教室, 3 间听讲教室, 32 间旁听教室; 当互动教学组未满 4 方互动时, 允许旁听教室主动通过控制面板提交申请, 转变为听讲教室。	5	经现场检查及资料查阅符合要求	符合
64		b	设备支持互动对话模式, 当听讲或旁听教室发言时, 主讲教室端可以看到发言教室的全屏显示画面, 不参与发言的教室	5	经现场检查及资料查阅符合	符合

政府采购项目合同履约抽检评价报告

报告编号：WT221500964

第 9 页 共 14 页

技术条款						
序号	抽检项	代码	技术要求	分值	抽检结果	单项评价
			可以看到主讲教室与发言教室的 1:1 合成画面。		要求	
65		b	设备支持通过 web 端发起互动预约，选定主讲教室、听讲教室、旁听教室互动预约时间，到时自动实现连接。	5	经现场检查及资料查阅符合要求	符合
66		b	设备支持一键结束课堂，系统默认将所有教室退出互动教学，教室默认进入本地录制状态。	5	经现场检查及资料查阅符合要求	符合
67		b	设备支持终端教室临时创建课程，其他终端教室通过邀请码上课的方式加入课堂。	5	经现场检查及资料查阅符合要求	符合
68		b	设备系统具有优越的自适应特性，可以在互动应用过程中根据网络波动进行适宜的动态码率调节和流量控制，以保证在网络不佳或波动的情况下维持应用；支持网络抗丢包处理，能够在≤20%的丢包率的情况下保障良好的互动效果。	5	经现场检查及资料查阅符合要求	符合
69	拾音话筒	b	品牌：深圳锐取信息技术股份有限公司	5	经现场检查符合要求	符合
70		b	型号：ACM11	5	经现场检查符合要求	符合
71		b	设备话筒类型：电容式麦克风。	5	经资料查阅符合要求	符合
72		b	设备频率响应：80Hz-16KHz； 灵敏度：-43dB ± 2dB；输出阻抗 75 欧姆；	5	经资料查阅符合要求	符合
73		b	设备输出：平衡输出；	5	经资料查阅符合要求	符合
74		b	设备供电要求：48v 幻象供电；	5	经资料查阅符合要求	符合
75	线阵列音柱（60W）	b	品牌：深圳市台电实业有限公司	5	经现场检查符合要求	符合
76		b	型号：HCL-1090B-W	5	经现场检查符合要求	符合
77		b	设备内置 3 个 2.5 英寸全频扬声器单元。	5	经资料查阅符合	符合

政府采购项目合同履约抽检评价报告

报告编号: WT221500964

第 10 页 共 14 页

技术条款						
序号	抽检项	代码	技术要求	分值	抽检结果	单项评价
					合要求	
78		b	设备覆盖角度: 水平方向 150° , 垂直方向 30° 。	5	经资料查阅符合 合要求	符合
79		b	专业级线阵列音柱, 声场覆盖均匀, 传声增益更高而不易啸叫, 解决有建声缺陷环境的扩声需求。	5	经资料查阅符合 合要求	符合
80		b	设备箱体表面符合 GB/T4208 2017 标准进行设计, 经过防尘防水防喷溅处理。	5	经资料查阅符合 合要求	符合
81		b	设备安装方式: 壁挂式、支架式。	5	经现场检查及 资料查阅符合 要求	符合
82		b	设备频率响应 (-10 dB): 80 Hz ~ 18 kHz。	5	经资料查阅符合 合要求	符合
83		b	设备灵敏度 (2.45 V@1 m): 90 dB。	5	经资料查阅符合 合要求	符合
84		b	设备功率 (6 Ω): 60 W。	5	经资料查阅符合 合要求	符合
85		b	设备最大声压级: 105 dB。	5	经资料查阅符合 合要求	符合
86		b	品牌: 杭州海康威视数字技术股份有限公司	5	经现场检查符合 合要求	符合
87	监控摄像机	b	型号: DS-2CD714XYZ UV-ABCDEF	5	现场系统界面 显示型号为 DS-2CD7147EW DV2-1ZS, 不符合 要求, 此项 不得分	不符合
88		b	设备分辨率≥2560x1440。	5	经现场检查及 资料查阅符合 要求	符合
89		b	设备最低照度彩色: 0.01 lx, 黑白:0.001 lx。红外补光距离≥50 米。	5	经资料查阅符合 合要求	符合

政府采购项目合同履约抽检评价报告

报告编号: WT221500964

第 11 页 共 14 页

技术条款						
序号	抽检项	代码	技术要求	分值	抽检结果	单项评价
90		b	设备具备人脸检测、区域入侵检测、越界检测、虚焦检测、进入区域、离开区域、徘徊、人员聚集、逆行、音频异常、场景变更等功能。	5	现场未体现“设备具备逆行功能”，不符合要求，此项不得分	不符合
91		b	设备具有电子防抖、ROI 感兴趣区域、SVC 可伸缩编码、自动增益、背光补偿、数字降噪、强光抑制、防红外过曝、走廊模式、视频水印等功能。	5	现场未体现“设备具有走廊模式功能”，不符合要求，此项不得分	不符合
92		b	设备具有 2 路报警输入、2 路报警输出、1 个音频输入、1 个音频输出接口。	5	经现场检查及资料查阅符合要求	符合
93		b	设备支持 DC12V 供电，且在 DC12V \pm 30%范围内变化时可以正常工作。	5	经资料查阅符合要求	符合
94		b	设备支持 1 个 BNC 模拟视频接口。	5	经资料查阅符合要求	符合

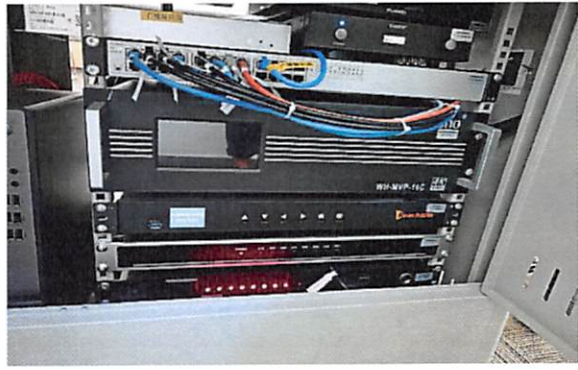
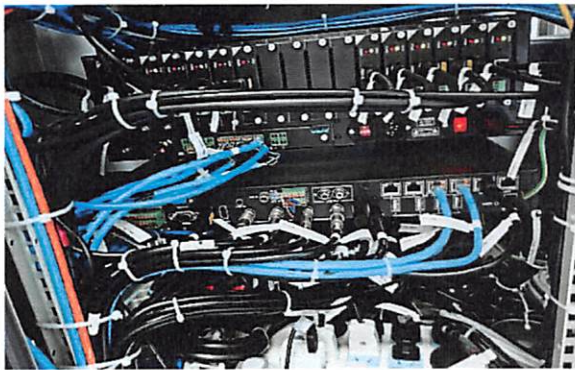
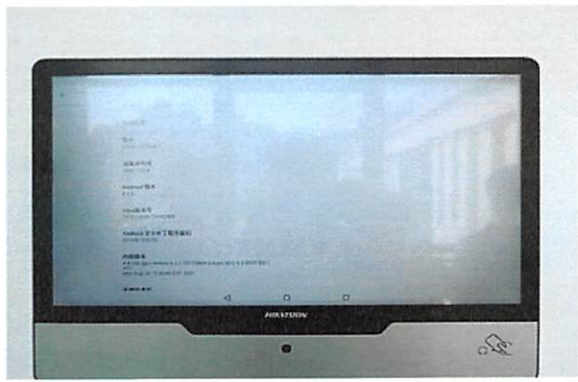
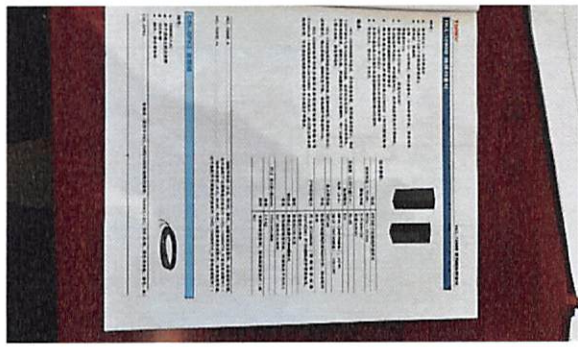
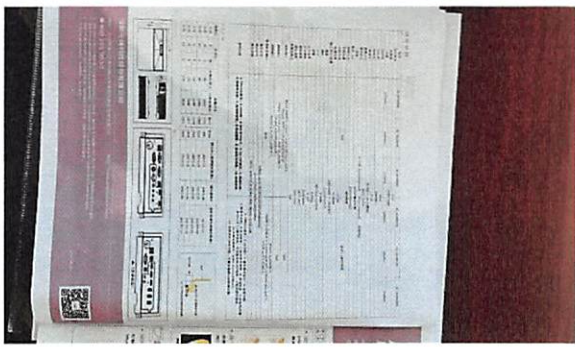
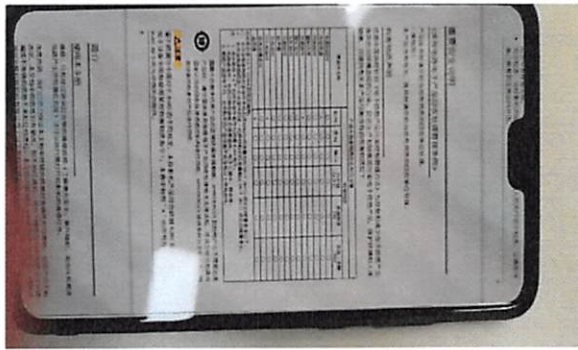
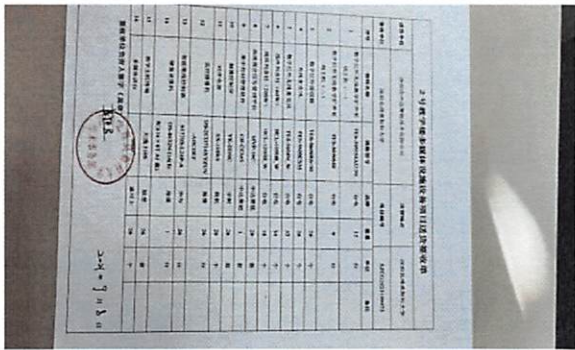
政府采购项目合同履行抽检评价报告

报告编号: WT221500964

第 12 页 共 14 页

三、抽检照片

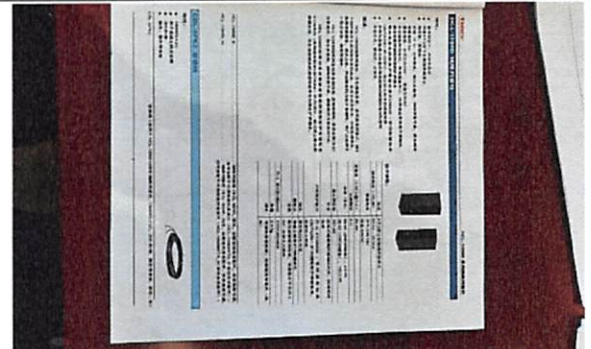
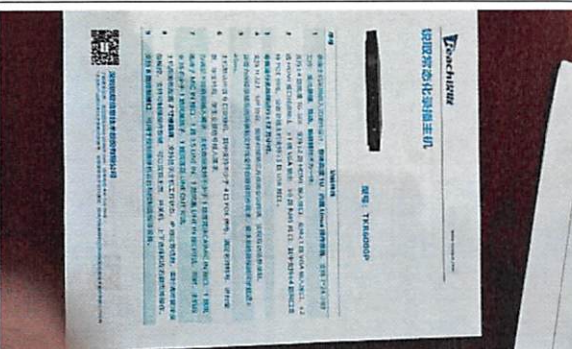
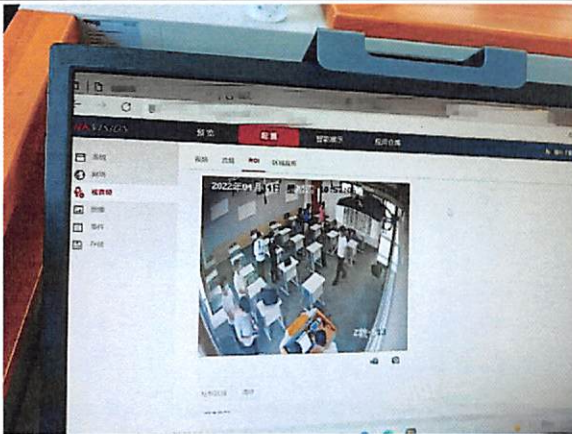
现场检查及现场资料审核照片



政府采购项目合同履行抽检评价报告

报告编号: WT221500964

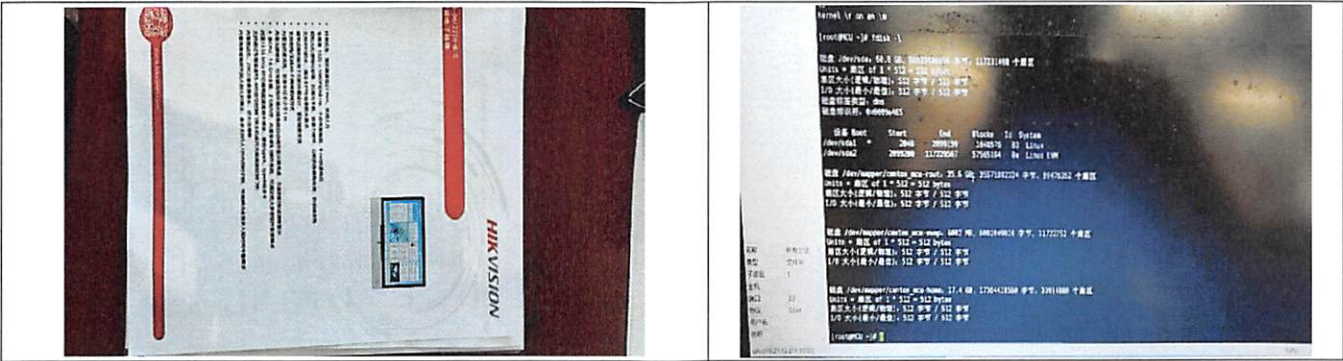
第 13 页 共 14 页



政府采购项目合同履约抽检评价报告

报告编号: WT221500964

第 14 页 共 14 页



以 下 空 白