

政府采购项目合同履约抽检评价报告

报告编号: WT199301084

第 1 页 共 8 页

项目名称	中档彩色多普勒超声诊断仪		
项目编号	SZCG2019189904	合同编号	SZHT (2019) 027303
采购人	深圳市妇幼保健院		
履约供应商	深圳市新美介入微创医疗科技有限公司		
抽检机构	深圳市计量质量检测研究院		
政府集中采购机构	深圳市政府采购中心		



签发人: 杨瑞祥
审核: 郑香玉
主检: 郑镇标

签发日期: 2019年11月25日

政府采购项目合同履约抽检评价报告

报告编号: WT199301084

第 2 页 共 8 页

一、抽检总结

项目名称	中档彩色多普勒超声诊断仪		
项目编号	SZCG2019189904	合同编号	SZHT (2019) 027303
采购人	深圳市妇幼保健院		
履约供应商	深圳市新美介入微创医疗科技有限公司		
抽检机构	深圳市计量质量检测研究院		
政府集中采购机构	深圳市政府采购中心		
现场抽检地点	深圳市妇幼保健院门诊楼 1 栋 4 楼超声科		
现场抽检日期	2019. 11. 21	环境条件	温度: 24.5℃, 湿度: 48%
抽检依据	<input type="checkbox"/> 法律法规、政府规章 <input checked="" type="checkbox"/> 标准和技术标准文件 GB 10152——2009 <input checked="" type="checkbox"/> 采购文件 <input checked="" type="checkbox"/> 采购合同 <input checked="" type="checkbox"/> 标准 SZDB/Z 319-2018 政府采购项目合同履约抽检及评价规范		
现场抽检结果汇总	<p>本次现场抽检是对深圳市妇幼保健院中档彩色多普勒超声诊断仪采购项目进行现场抽查, 抽取深圳市妇幼保健院的中档彩色多普勒超声诊断仪一套及五把探头进行现场抽样检查。经抽检彩超主机(型号: S60 Pro, SN:0820271185)及配套探头 6V3、C1-6A、12L-A、3C-A 和 VC2-9, 以及检查设备随机文件, 本次抽检所检测项目存在两项与商务要求不符合, 详见如下:</p> <p>一、现场检查设备合同签订日期为 2019 年 3 月 19 日, 设备到货日期为 2019 年 4 月 29 日, 与商务要求第一项“投标人在合同生效起 30 个日历日内全部交货安装。”不符合;</p> <p>二、现场检查工作站型号为 V7.0C, 计算机型号为 288Pro, 与商务要求第三项“专业超声图文工作站 LN-CAPS V7.0 工作站, 280pro 计算机;”不符合。</p> <p>三、现场无法查看 PDP820-V7-PDC 专业胎儿超声工作站, 与商务要求第三项“PDP820-V7-PDC 专用胎儿超声工作站;”不符合。</p> <p>四、现场检查不间断稳压电源为 CASTLE 3K (6G), 与商务要求第三项“C3K 不间断稳压电源;”不符合。</p> <p>根据现场抽检评价, 结合本项目抽检方案, 抽检评价得分为 95 分, 等级为良。具体检测结果详见政府采购项目合同履约抽检及评价结果确认单。</p>		

政府采购项目合同履行抽检评价报告

报告编号: WT199301084

第 3 页 共 8 页

二、抽检明细

商务条款				
序号	代码	内容	抽检结果	单项评价
1	b	交货日期: 投标人在合同生效起 30 个日历日内全部交货安装。	现场检查: 合同签订日期为 2019 年 3 月 19 日, 设备到货日期为 2019 年 4 月 29 日。	不符合
2	b	投标人应提供货物的技术文件, 包括但不限于设备配置清单、产品说明书、图纸、操作手册、维护手册(含维修密码及接口数据)、质量保证文件、服务指南等。	符合要求	符合
3	b	设备供应商应交付以下产品配置: 中档彩色多普勒超声诊断仪(含四维平台) 型号: S60 Pro 数量: 2 套	符合要求	符合
		腹部四维探头 型号: VC2-9 数量: 2 把	符合要求	符合
		阴道四维探头 型号: VE9-5 数量: 2 把	符合要求	符合
		高频浅表探头 型号: 12L-A 数量: 2 把	符合要求	符合
		二维腹部探头 型号: 3C-A 数量: 2 把	符合要求	符合
		二维腹部探头 型号: 6V3 数量: 2 把	符合要求	符合
		成人心脏探头 型号: 4P-A 数量: 2 把	符合要求	符合
		小儿心脏探头 型号: 7P-A 数量: 2 把	符合要求	符合
		穿刺架 型号 NGB 3C-A、NBG6V3-2 数量: 2 把	符合要求	符合
		专业超声图文工作站 配置: 工作站 型号: LN-CAPS V7.0 计算机 型号: 280pro 激光打印机 型号: M154nw 数量: 2 套	现场检查: 未见工作站型号: LN-CAPS V7.0, 未见计算机型号: 280pro	不符合
专用胎儿超声工作站 型号: PDP820-V7-PDC 数量: 2 套	现场检查: 未见专用胎儿超声工作站 型号: PDP820-V7-PDC	不符合		
不间断稳压电源 型号: C3K 数量: 2 台	现场检查: 未见不间断稳压电源 型号: C3K	不符合		
专业超声床 型号: EU-EU2/OB ; 椅 型号: PC 数量: 2 套	符合要求	符合		

政府采购项目合同履约抽检评价报告

报告编号: WT199301084

第 4 页 共 8 页

		电脑桌、椅	数量: 2 套	符合要求	符合
技术条款 (采购文件技术要求)					
序号	代码	内容		抽检结果	单项评价
		招标规格	投标规格		
1	b	≥21" 高分辨率彩色液晶显示器	21.5" 高分辨率彩色液晶显示器	符合要求	符合
2	b	≥13.3" 彩色液晶触摸屏, 触摸屏可独立调整角度	13.3" 彩色液晶触摸屏, 触摸屏可独立调整角度	符合要求	符合
3	b	腔内实时温控技术, 温度值在显示器上体现	腔内实时温控技术, 温度值在显示器上体现	符合要求	符合
4	b	定点测速功能, 彩色多普勒模式下可同屏测量血管腔内 ≥7 个任意位置的血流速度	定点测速功能, 彩色多普勒模式下可同屏测量血管腔内 9 个任意位置的血流速度	符合要求	符合
5	b	产科测量软件包: 支持产科自动测量 (BPD、HC、AC、HL、FL、)	产科测量软件包: 支持产科自动测量 (BPD、HC、AC、HL、FL、)	符合要求	符合
6	b	焦点个数: ≥8 个	焦点个数: 12 个	符合要求	符合
7	b	预设条件: 针对不同的检查脏器, 预置最佳化图像的 check 条件, 减少操作时的调节, 并以脏器图形化直观显示并配有部位名称, 而非单独的中文或英文显示。TGC: ≥8 段	预设条件: 针对不同的检查脏器, 预置最佳化图像的 check 条件, 减少操作时的调节, 并以脏器图形化直观显示并配有部位名称, 而非单独的中文或英文显示。TGC: 8 段	符合要求	符合
8	b	动态范围: ≥275, 可视可调	动态范围: 20-280, 可视可调	符合要求	符合
9	b	最大显示深度: ≥39cm, 可视可调	最大显示深度: 40cm, 可视可调	符合要求	符合
10	b	增益调节 ≥100	增益调节: 0-255 可调	符合要求	符合

政府采购项目合同履约抽检评价报告

报告编号: WT199301084

第 5 页 共 8 页

11	b	伪彩图谱: ≥ 12 种	伪彩图谱: 13 种	符合要求	符合
12	b	增益调节 ≥ 100	增益调节 0-255 可调	符合要求	符合
13	b	取样容积: 1-20mm	取样容积: 0.5-21mm	符合要求	符合
14	b	支持探头类型: 凸阵单晶、相控阵单晶、线阵、腔内、容积探头等	支持探头类型: 凸阵单晶、相控阵单晶、线阵、腔内、容积探头等	符合要求	符合
国家标准条款 (GB 10152—2009)					
序号	代码	内容		抽检结果	单项评价
1	b	4.2 国家标准性能要求 4.2.3 侧向 (横向) 分辨力, 单位 mm;		见附表 1 符合要求	符合
2	b	4.2.4 轴向 (纵向) 分辨力, 单位 mm;		见附表 1 符合要求	符合
3	b	4.2.5 盲区, 单位 mm;		见附表 1 符合要求	符合
4	b	4.2.1 最大探测深度, 单位 mm;		见附表 1 符合要求	符合
5	b	4.2.7 横向几何位置精度, (%)。		见附表 1 符合要求	符合
6	b	4.2.8 纵向几何位置精度, (%)。		见附表 1 符合要求	符合
7	b	6.3.1.1.2 外观和结构要求	诊断系统外型应色泽均匀、表面整洁, 无划痕、裂缝等缺陷	符合要求	符合
			诊断系统的文字和标志应清晰、准确、牢固	符合要求	符合
			各控制件操作应灵活、可靠, 紧固件应无松动现象	符合要求	符合
注: 1. 评价条款分为极重要条款、重要条款、一般条款三类, 分别以代码 a、b、c 表示。					

政府采购项目合同履约抽检评价报告

报告编号: WT199301084

第 6 页 共 8 页

附表 1 国家标准性能要求

序号	检查项目		标准要求	实测结果	单项判定	
4.2 技术指标						
1	探头类型: 凸阵 (R≥60) 探头型号: 3C-A 工作频率: 2.4-4.0MHz 探头编号: E029064805					
	1) 分辨力 (mm)	侧向 (横向) 分辨力	≤3 (深度≤80) ≤4 (80<深度≤130)	靶群深度: 30mm 分辨力: 2 mm 靶群深度: 50mm 分辨力: 2 mm 靶群深度: 70mm 分辨力: 2 mm 靶群深度: 120mm 分辨力: 2 mm	符合	
		轴向 (纵向) 分辨力	≤2 (深度≤80) ≤3 (80<深度≤130)	靶群深度: 30mm 分辨力: 1 mm 靶群深度: 50mm 分辨力: 1 mm 靶群深度: 70mm 分辨力: 1 mm 靶群深度: 120mm 分辨力: 1 mm	符合	
	2) 盲区 (mm)		≤5	3 mm	符合	
	3) 最大探测深度 (mm)		≥160	180 mm	符合	
	4) 几何位置精度 (%)	横向几何位置精度	≤15	精度: 8.4%	符合	
		纵向几何位置精度	≤10	精度: 0.5%	符合	
	探头类型: 凸阵 (R<60) 探头型号: VC2-9 工作频率: 3.1-10.0MHz 探头编号: E355796015					
	1) 分辨力 (mm)	侧向 (横向) 分辨力	≤2 (深度≤40)	靶群深度: 10mm 分辨力: 1 mm 靶群深度: 30mm 分辨力: 1 mm	符合	
		轴向 (纵向) 分辨力	≤1 (深度≤40)	靶群深度: 10mm 分辨力: 0.5mm 靶群深度: 30mm 分辨力: 0.5mm	符合	
	2) 盲区 (mm)		≤5	2mm	符合	
	3) 最大探测深度 (mm)		≥80	80 mm	符合	
4) 几何位置精度 (%)	横向几何位置精度	≤20	精度: 3.0%	符合		
	纵向几何位置精度	≤10	精度: 2.0%	符合		
2	探头类型: 线阵 探头型号: 12L-A 工作频率: 6.0-10.0MHz 探头编号: E176155541					

政府采购项目合同履约抽检评价报告

报告编号: WT199301084

第 7 页 共 8 页

序号	检查项目		标准要求	实测结果	单项判定
4.2 技术指标					
1) 分辨力 (mm)	侧向 (横向) 分辨力	≤ 2 (深度 ≤ 40)	靶群深度: 10mm 分辨力: 1mm 靶群深度: 30mm 分辨力: 1mm	符合	
	轴向 (纵向) 分辨力	≤ 1 (深度 ≤ 50)	靶群深度: 10mm 分辨力: 0.5mm 靶群深度: 30mm 分辨力: 0.5mm 靶群深度: 50mm 分辨力: 0.5mm	符合	
2) 盲区 (mm)		≤ 3	2mm	符合	
3) 最大探测深度 (mm)		≥ 50	90mm	符合	
4) 几何位置精度 (%)	横向几何位置精度	≤ 10	精度: 1.5%	符合	
	纵向几何位置精度	≤ 5	精度: 0.5%	符合	
探头类型: 线阵 探头型号: 12L-A 工作频率: 9.0-17.0MHz 探头编号: E176155541					
1) 分辨力 (mm)	侧向 (横向) 分辨力	≤ 2 (深度 ≤ 30)	靶群深度: 10mm 分辨力: 1mm 靶群深度: 30mm 分辨力: 1mm	符合	
	轴向 (纵向) 分辨力	≤ 1 (深度 ≤ 30)	靶群深度: 10mm 分辨力: 0.5mm 靶群深度: 30mm 分辨力: 0.5mm	符合	
2) 盲区 (mm)		≤ 3	2mm	符合	
3) 最大探测深度 (mm)		≥ 50	50mm	符合	
4) 几何位置精度 (%)	横向几何位置精度	≤ 10	精度: 0.85%	符合	
	纵向几何位置精度	≤ 5	精度: 2.30%	符合	

政府采购项目合同履行抽检评价报告

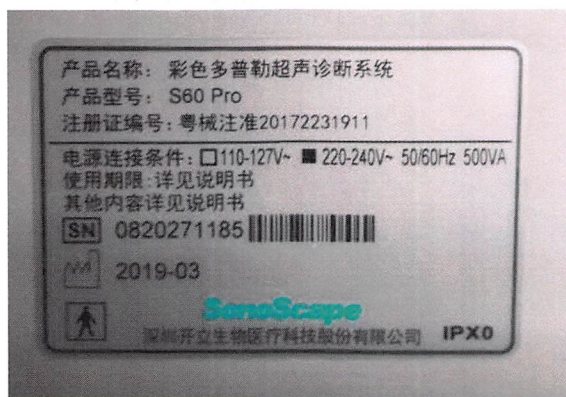
报告编号: WT199301084

第 8 页 共 8 页

三、抽检照片



中档彩色多普勒超声诊断仪正面



中档彩色多普勒超声诊断仪铭牌

以下空白