

# 深圳市计量质量检测研究院 政府采购项目抽检报告

报告编号: WT167603152

第 1 页 共 13 页

项目名称: 西丽湖校区家具  
项目编号: SZCG2016127837  
合同编号: ——  
采购单位: 深圳职业技术学院  
供应商: 深圳市富邦顺家具有限公司  
抽检委托机构: 深圳市政府采购中心  
抽检机构: 深圳市计量质量检测研究院

(检验专用章)



签发日期: 2016年12月25日

签发人: 吴海涛  
审核: 杨建祺  
主检: 陈品武



# 政府采购项目抽检报告

报告编号: WT167603152

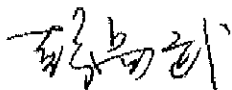
第 3 页 共 13 页

## 二、抽检明细

### (1) 商务要求

序号	检查项目	项目要求	项目分值	检查结果	单项判定
1	交货时间及地点	交货时间: 合同签订后 60 个日历日内 交货, 交货地点: 深圳市南山区职业 技术学院。	6	现场 1 项未 见	5.8
2	数量、规格型号	应符合采购合同中的要求。	7	符合	7
3	质量	乙方提供完好、全新的原包装产品(包 括零配件), 随机技术资料齐全。	7	符合	7

主 检:



审 核:



# 政府采购项目抽检报告

报告编号: WT167603152

第 4 页 共 13 页

## (2) 招标技术规格要求

序号	样品名称	技术要求	实测结果	项目分类	单项结论
1	铁皮货柜	高 2 米, 宽 1 米, 厚 0.5 米 材质: 钢板, 壁厚不低于 0.8mm, 表面静电喷涂。 钢板厚度不低于 0.8mm, 内置 4 层板 4; 门板、层板带有不低于 1 条加强筋; 上下门均带闪电锁。	符合 壁厚 0.7mm 符合 厚度 0.62mm 符合	b a a	不符合
2	元器件铁皮柜	高 1.9 米, 宽 4 米, 厚 0.5 米, 内有 250 个小盒, 小盒尺寸为: 长 25 厘米, 宽 15 厘米, 高 11.5 厘米。 材质: 厚度不低于 1.0mm 钢板, 表面静电喷涂。	现场无法测量	b a	——
3	杂志架	规格: 888W457D1778H (毫米) 材质: 1.0mm 电解冷轧钢板, 表面高温静电喷涂。	符合 0.8mm 符合	b a	不符合
4	文件柜 4 (玻璃移门文件柜)	规格: 888W457D1778Hmm 材质: 1.0mm 电解冷轧钢板, 表面高温静电喷涂。 玻璃推拉门需配锁。	符合 厚度无法测量 符合 符合	b a b	——
5	书柜 2	不低于 0.8mm 厚冷轧钢板, 玻璃推拉门。 宽 900mm, 深 400mm, 高 900mm	无玻璃推拉门 符合	a b	不符合
6	沙发 1	(沙发 1 套: 含三人位沙发 1 个, 单人位沙发 2 个, 茶几 1 个) 规格: 三人位沙发: 2000W920D860H 单人位沙发 (每套 2 个): 1000W920D860H 沙发: 材质: 优质真皮, 实木架。 茶几: 材质: 木皮, 印尼白木封边, 基材中密度纤维板。 饰面: 开放式或封闭式哑光漆。	符合 符合 符合 符合 符合	a b b a b b	符合
7	条形桌	规格: 1240W450D780Hmm 参数: 基材为实木颗粒板, 环保饰面防火板贴面, 2.0mm 厚 PVC 封边。 钢制喷涂脚架, 脚架可折叠。	符合 三聚氰胺贴面 符合 符合	b b a	不符合
8	椅子 7 (会议椅)	烤漆钢架结构, 网布覆面。 PU 扶手。 带脚垫。	符合 符合 符合	a b b	符合
9	演讲台	规格: 宽 540mm, 深 570mm。高 1200mm; 材料: 基材中密度纤维板, 贴木皮, 实木封边;	符合 符合	b a	符合
10	办公台	主台: W1500*D700*H760mm 副台: W1000*D407*H700mm 材料和工艺要求: 基材采用中密度板,	符合 符合 符合	b b a	——

# 政府采购项目抽检报告

报告编号：WT167603152

第 5 页 共 13 页

序号	样品名称	技术要求	实测结果	项目分类	单项结论
		台面厚度不低于 25mm，采用实木贴面，四周封实木边。 副台带主机柜、储物柜等功能； 五金：掩门采用缓冲铰链，抽屉采用三节导轨。	符合  符合 不适用 符合	  a a	
11	椅子 6（大班椅）（配套上面办公台）	材质：座面靠背采用优质真皮，胡桃木扶手、脚，尼龙脚轮。 说明：自动升降，倾仰调节，可锁定。	符合  符合	a  b	符合
12	落地文件柜	1.0mm 厚冷轧钢板， 宽 900mm，深 400mm，高 1850mm 五层对开掩门，每门内带一块层板。 每门带机械锁。	现场无法测量	a b a	——
13	学生椅	长 40 厘米，宽 40 厘米，高 80 厘米， 采用金属原料，30×15×1.4mm 椭圆钢质管；表面喷涂材料采用优质银灰色粉体喷涂，固定螺丝不外露，螺丝螺母均需要经过电镀防锈处理。 座面靠背采用胶合板，面贴防火板，清漆封边。	符合 （40×20×1.0） mm 符合  符合	b a  b	不符合
14	实训桌（集中采购）	规格：W700×L1400×H760mm 课桌：钢板采用冷轧钢板，钢材厚度达 0.8mm. 优质钢管，角度呈 90°。台面基材采用 25mm 厚进口中密度板，面贴防火板，同色 PVC 胶封边。	现场无法测量	b a	——
15	圆凳	椅面：人造皮革； 座垫：Φ500mm；高度：450mm； 铁架：圆管直径 30mm，喷塑	符合 符合 符合	b b a	符合
16	双人课桌	规格：W1400*D500*H760 课桌：钢板采用冷轧钢板，钢材厚度达 0.8mm. 进口优质钢管，角度呈 90°，台面基材采用 25mm 厚进口中密度板，面贴防火板，同色 PVC 胶封边	现场无法测量	b a	——
17	会议桌	会议桌：1.2m*2.5m*0.76m； 基材：台面面板及他部位采用中密度纤维板， 面材：台面板双面贴木皮。封边：四周实木封边。走线孔内缘及隐蔽部位全部做封边处理，实木封边。 生产工艺和结构性能描述：双走线孔或走线槽，考虑走线功能；为保证台面	符合 符合  符合  不适用	b a  b  a	——

# 政府采购项目抽检报告

报告编号: WT167603152

第 6 页 共 13 页

序号	样品名称	技术要求	实测结果	项目分类	单项结论
		结构的稳定性,可考虑内置钢架龙骨,保证会议台不变形。	符合		
18	会议椅	会议椅: 116CM 高*51CM 宽*55CM 材质: 1. 采用优质牛皮, 透气性强 2、优质天然实木脚架, 表面油漆工艺处理、扶手: 优质天然实木扶手, 表面油漆工艺处理。	符合 符合 金属框架	b a a	不符合
19	学生椅	PU 材质 实木椅腿, 钢架固定; 座面靠背由高强度塑料一体成型	符合 金属椅腿 符合	b a	不符合
20	工作台	尺寸: 100cm*60cm*160cm 颜色: 蓝色(背板) 灰白 桌面: 30mm 复合密度板. 上面防静电绿色抗耐磨材料 层 板: 冷轧钢搁板 1.0 毫米厚 框架规格型号: 40*60*1.5mm 方管 抽屉: 重型抽屉承重 20 公斤, 带锁 背板: 1.0 冷板冲孔, 上方百叶孔下方方孔。	(2100*700*1800) mm, 符合 符合  符合 符合 符合 符合	b b a  a b a	符合
21	实训桌	1、多媒体实验桌外观尺寸(长*宽*高/CM): 140*60*80 桌面使用中密度纤维板。在桌面下方一侧桌子支脚处设置开放式主机放置托架, 托架设置主机箱锁, 平时可以锁住机箱, 防止移动或拆卸机箱, 在主机托架上方的桌面打直径为 6CM 的通孔一个, 便于布置显示器与主机的连接线, 在桌面下方靠主机托架位, 设置一个可收缩的键盘托架。 2、桌子支撑采用两个“工字型”工业铝合金型材组装形成, 支撑采用 60*60mm 工业铝合金型材。桌子支撑与地面接触需采用万向可调的软性脚垫。桌子支撑与桌面高密度板连接时需设置一个长方形加强框, 长方形框架中间不少于两根加强筋。	现场未见	b       a	——
22	铁皮立柜	规格: 长 900mm×宽 450mm×高 1800mm 材料为优质的冷扎板(壁厚不低于 0.8mm)、铜心锁、铝合金扣手; 带标识牌卡槽	符合 符合  符合	b a  b	符合

# 政府采购项目抽检报告

报告编号: WT167603152

第 7 页 共 13 页

序号	样品名称	技术要求	实测结果	项目分类	单项结论
23	绘图桌	规格: 600mm×900mm×(680mm-830mm) 技术参数: 脚柱采用 1.0mm×25mm×70mm 矩管, 着地横管采用 1.0mm×25mm×50mm 矩管, 图板边框和拉衬由 1.0mm×30mm×20mm 的方管组成。 可升降, 桌面角度可调节。升降和调角轴采用厚度为 0.6mm, 直径为 19mm 的不锈钢管。脚套是 PVC 材料。 屉斗采用钢板材料。	符合  厚度无法测量 厚度无法测量 厚度无法测量  符合  符合 无屉斗	b  a  a  b	不符合
24	双人电脑桌	长 1400mm*宽 600mm*高 750mm 中密度纤维板, 桌子中间为放置主机柜子, 带键盘抽屉, 板材: 三聚氰胺板饰面, 板材厚度 25mm, PVC 胶边封边。	符合 刨花板 符合 符合	b a	不符合
25	电脑桌	1400*700*750mm 钢制, 板厚 1.5mm 壁厚不低于 0.8mm 三聚氢胺板饰面右侧 4 个抽屉 (带联动锁), 中间有键盘抽屉, 左侧上半部分带抽屉 (带锁), 下半部分为放置台式主机柜子 (带锁)	符合 符合 符合	b a a	符合
26	货架	1800mmW*400mmD*850mmH 1、基材: 采用 1.2mm 厚一级冷轧钢板, 立柱 1.5mm 厚 2、层板高度可调节, 每个货架需要 3 块层板 (包括底板和顶板), 层板需做不少于 2 条加强筋。	符合 层板 0.8mm 厚 立柱 1.5mm 厚 符合	b a a	不符合
27	课桌	桌子: W500×L1400×H760 1、采用优质钢管, 角度呈 90°。 2、基材采用 25mm 中密度纤维板, 防火台面板。(不能采用三聚氰胺板及刨花板)。 3、五金配件: 螺丝螺母均需要经过电镀防锈处理。	符合 符合 25mm 三聚氰胺板  符合	b b a  b	不符合
28	椅子	深 420mm×宽 430mm×高 850mm (座高 450mm) 1. 采用金属原料, 30×15×1.4mm 椭圆钢质管; 表面喷涂材料采用优质银灰色粉体喷涂, 固定螺丝不外露, 镙丝镙母均需要经过电镀防锈处理。 2. 靠背座垫采用 PP 塑胶一体成型, 厚度 5mm。	符合  符合  符合	b  a  b	符合

## 政府采购项目抽检报告

报告编号: WT167603152

第 8 页 共 13 页

序号	样品名称	技术要求	实测结果	项目分类	单项结论
29	文件柜 4 (玻璃移门文件柜)	888W457D1778H(单位:mm); 1.0mm 冷轧钢板, 高温静电喷涂。 玻璃推拉门需配锁。	符合 0.8mm 符合	b a	不符合
30	衣柜 1	W700*D457*2100(单位:mm) 钢板采用冷轧钢板, 厚度达 1.0mm, 电镀层板搁件, 可自由调节层板高度, 门内侧, 层板底面有加强筋加固。	符合 1.0mm 符合	b a	符合
31	衣柜 2	2000H900W600D(单位:mm); 采用 1.0mm 厚冷轧钢板, 冲压成型; 钢板表面采静电喷塑处理。 带层板, 带不锈钢挂衣杆; 门带闪电锁。门内侧有加强筋加固。	符合 0.8mm 符合 符合	b a a	不符合
32	书柜 1	木框架木框玻璃门 1900W410D1900H(单位:mm); 木皮, 白木封边, 基材采用密度板。 说明: 八门。 说明: 侧板厚度 18mm, 背板厚度 15mm, 层板厚度 25mm。	符合 符合 六门 符合	b b a	不符合
33	电脑台	规格:1000*600*750 e(W*D*Hmm); 1. 钢架材质: 选用 1.2MM 以上冷轧方通钢管框架, 白色防静电喷涂。 2. 贴面: 贴面为三聚氰胺浸渍胶膜纸饰面, PVC 胶边。 3. 基材: 基材为实木颗粒板, PVC 胶边封边。方通脚架结构。 4: 配置: 方通钢管结构钢架+台面板	符合 符合 符合 基材现场无法测定, 符合 符合	b a b b b	—
34	电脑椅	规格:450*400*450/800; 1. 椅架材质说明: 选用 1.2MM 以上冷轧圆通钢管框架, 闪银色防静电喷涂。 2. 贴面: 贴面为进口网布饰面, 烤漆椅架, 尼龙脚轮, 黑色靠背。 3. 功能: 椅子脚下带轮子可随意挪动, 易折叠, 折叠后可上下层叠或左右层叠。 4: 配置: 圆通钢管结构钢架+进口网布+定型记忆海绵	已变更为转椅	b a b a b	—
35	组合床电脑台面板	规格: 1080*580*厚 30mm 基材采用优质 30mm 密度板。	现场无法测量	b a	—
36	铁架床	规格: 长 2000*宽 975*高 2000 技术参数: 立柱:六边型材 62*62*1.5; 长横梁:型材 80*42*1.5 上短横梁:型材 80*42*1.5; 下短横梁:	符合 符合 (80*42*1.3) mm (80*42*1.3) mm	b a a a	不符合





## 政府采购项目抽检报告

报告编号: WT167603152

第 10 页 共 13 页

序号	样品名称	技术要求	实测结果	项目分类	单项结论
43	货架	规格: 2000H2000W600D; 1、 基材: 采用 1.2mm 厚一级冷轧钢板, 立柱 1.5mm 厚, 立柱截面尺寸不低于 45*45mm; 2、 层板高度可调节 3、每个货架需要 7 块层板 (包括底板和顶板), 层板需做加强筋。	符合 层板 0.82mm 1.5mm (45*55) mm 符合	b a a	不符合
44	文件柜 1	规格: 1000H900W450D; 材质: 采用一级采用 1.0mm 厚冷轧钢板, 冲压成型, 经。2 块 0.8mm 厚冷轧钢板活动隔板。层板需做加强筋。门带闪电锁。	符合 1.0mm 0.8mm 符合	b a	符合
45	弧形主席台	7200*550*910, 弧形, 面贴木皮, 基材采用密度板, 实木封边。	现场无法测量	b	——

# 政府采购项目抽检报告

报告编号: WT167603152

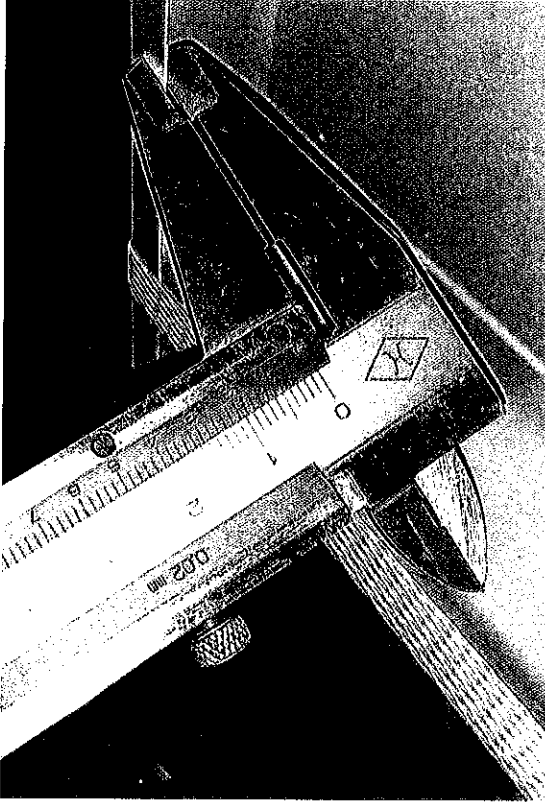
第 11 页 共 13 页

样品名称: 铁架床 (序号 36)

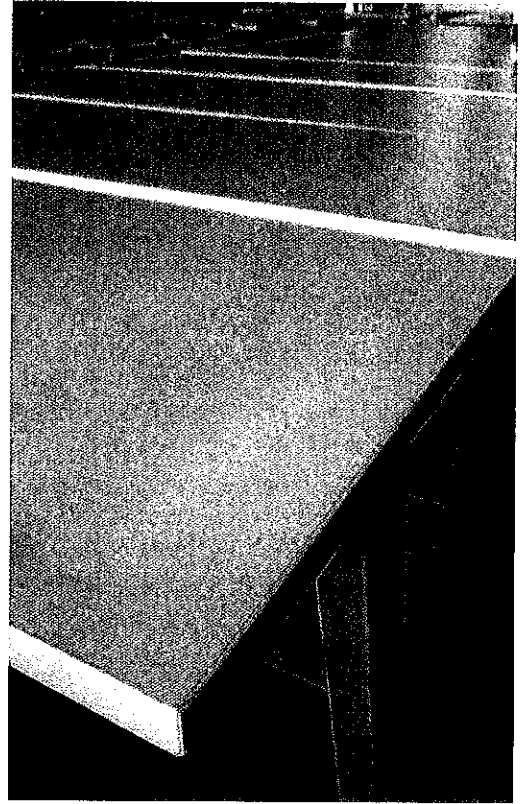
GB 24430.1-2009 《家用双层床 安全 第 1 部分: 要求》

序号	检测项目	标准要求	实测情况	单项结论
1	安全要求			
	材料			符合
	木质材料	木材和木质材料应无腐朽和虫蛀。	符合	
	金属材料	金属材料不应有锈蚀。	符合	
	结构	暴露边部和突出部件应倒圆、不应有毛刺、刃口, 管子端口应封闭。	符合	符合
		所有装配、紧固、导向用孔应由制造商打孔。	符合	
	上层床安全栏板	任何用于上层使用的床, 四周应安装安全栏板。	符合	不符合
		安全栏板应安全无松动。	符合	
		无专用工具时, 安全栏板应不能被拆除。	符合	
		安全栏板的顶边与铺面上表面的距离应不少于 300mm, 床褥上表面到安全栏板的顶边距离应不少于 200mm。床褥的最大厚度应在床的相应位置标上永久性的标记线, 显示床褥上表面的最大高度。	符合 不适用 无标记线	
梯子	安全栏板的一条长边可能被梯子完全中断, 成人用床中断长度最小为 500mm, 最大为 600mm。	510mm		
脚踏板的尺寸	连续的两踏脚板上表面间距应为 250mm+50mm;	240mm	不符合	
	连续两踏脚板间净空距离应不小于 200mm, 踏脚板使用的宽度应不小于 300mm	215mm 260mm		

### 三、抽检现场照片



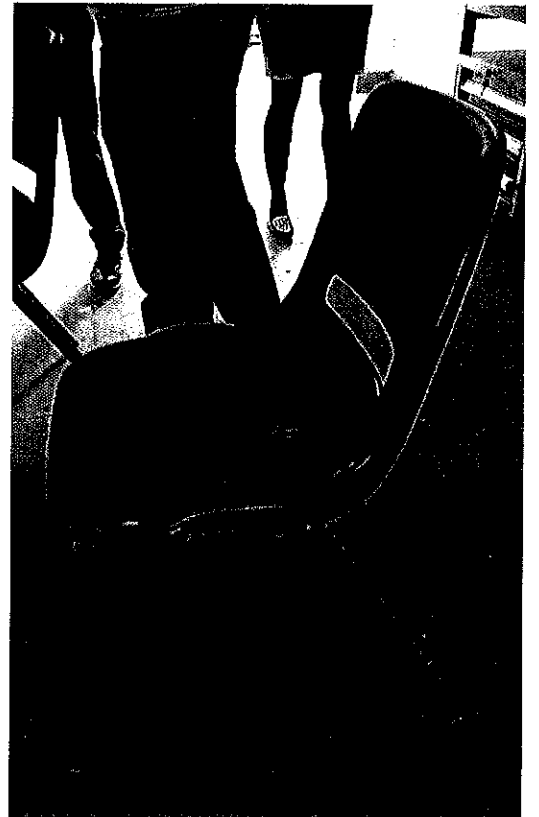
↑ 图 1



↑ 图 2



↑ 图 3

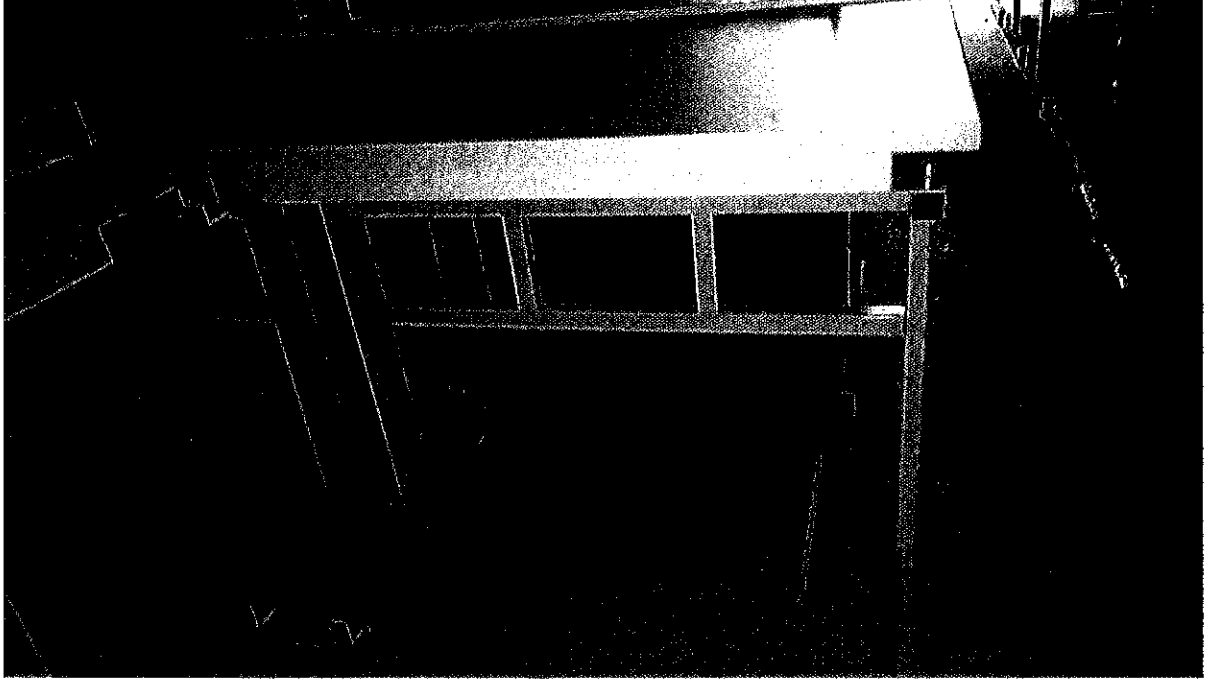


↑ 图 4

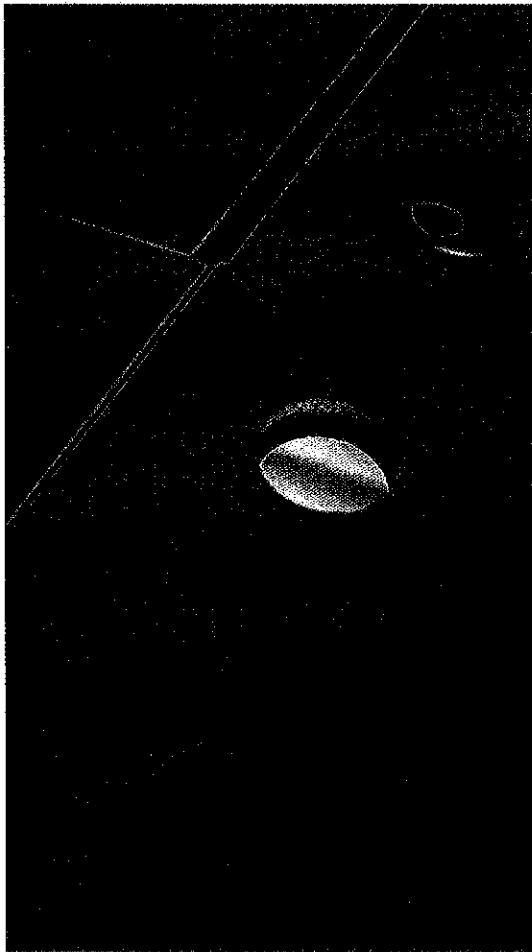
政府采购项目抽检报告

报告编号: WT167603152

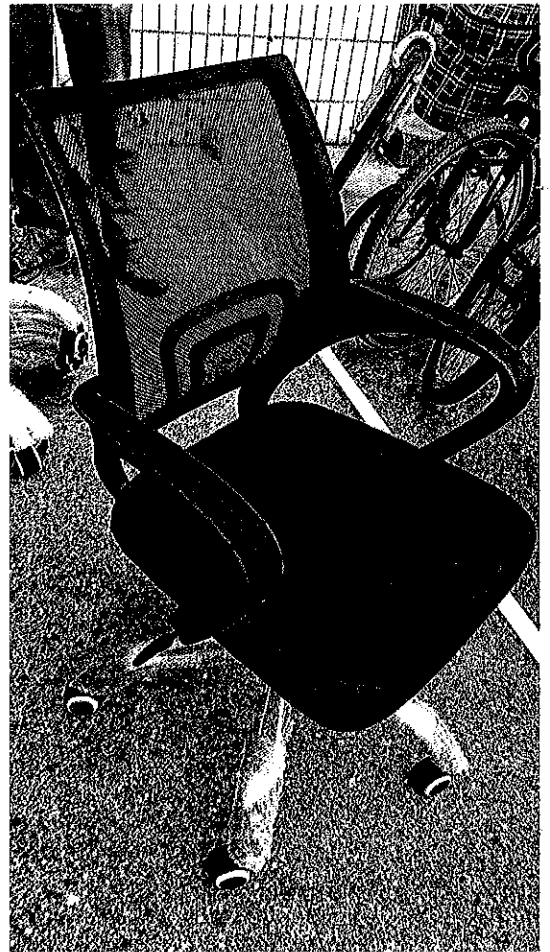
第 13 页 共 13 页



↑ 图 5



↑ 图 6



↑ 图 7