

文档分类	项目名称	液相色谱-串联质谱联用仪采购项目	共 12 页
	抽检项目编号	SZCG2015083409	
	合同编号	SZHT (2016) 013154	
	采购单位	深圳市疾病预防控制中心	
	供应商	广州市京度进出口有限公司	
	委托机构	深圳市政府采购中心	
	抽检机构	莱茵技术监护(深圳)有限公司	
	版本	V1.0	
	密 级	<input type="checkbox"/> 仅供内部使用 <input checked="" type="checkbox"/> 可对外发布	

液相色谱-串联质谱联用仪 合同履行评价现场抽检报告



抽检: 王玉斌

审核: 刘月园

批准: 周彦伟

莱茵技术监护(深圳)有限公司

日期: 2016年07月18日



1 抽检总结

项目名称	液相色谱-串联质谱联用仪采购项目		
采购单位	深圳市疾病预防控制中心		
供应商	广州市京度进出口有限公司		
委托机构	深圳市政府采购中心		
项目编号	SZCG2015083409	抽检日期	2016年07月15日
抽检地点	深圳市疾病预防控制中心	抽检环境	温度: 23.4°C 湿度: 55%
仪器名称	液相色谱-串联质谱联用仪		
仪器编号	液相色谱仪 序列号: L20455301356 串联质谱联用仪 序列号: CF 20811604		
外观与结构	外观完好, 结构完整		
抽检依据	招标文件, 已备案的合同及政府采购项目抽检方案《液相色谱-串联质谱联用仪采购项目》		
抽检结果及建议	<p>本次现场抽检是对深圳市疾病预防控制中心安装完成并验收的液相色谱-串联质谱联用仪进行的现场抽检。经抽查, 发现有 1 项商务条款不符合:</p> <p>1. 2.1.1 免费保修期内售后服务要求条款未见售后服务承诺函</p> <p>具体数据详见抽检单。</p>		



2 液质联用仪抽检内容

序号				
2.1	商务条款			
	招标文件	投标文件	现场抽检	结论
2.1.1	免费保修期内售后服务要求			
2.1.1.1	2.1.1.1.1 各投标人应在投标文件中列明各主机、配件和易耗品的保修期限,并承诺提供整机免费保修期2年,终身维修。保修期内,年度定期预防性维护保养次数应不少于2次。保修期内免费更换零配件、免工时费。	各投标人应在投标文件中列明各主机、配件和易耗品的保修期限,并承诺提供整机免费保修期2年,终身维修。保修期内,年度定期预防性维护保养次数应不少于2次。保修期内免费更换零配件、免工时费。	未见相关售后服务承诺函。	不符合
	2.1.1.1.2 由设备制造商提供售后服务, 2小时内响应, 48小时维修到位(不可抗力情况除外)。消耗品和零配件供应及时, 特殊情况下可提供备用机。	由设备制造商提供售后服务, 2小时内响应, 48小时维修到位(不可抗力情况除外)。消耗品和零配件供应及时, 特殊情况下可提供备用机。		
	2.1.1.1.3 投标人负责货物的终身维修, 保证15年以上供应维修配件, 终身免费提供软件升级服务。	投标人负责货物的终身维修, 保证15年以上供应维修配件, 终身免费提供软件升级服务。		



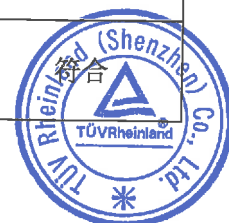
2.1.1.2 质量 保证	在保修期内, 投标人应确保年开机率在95%以上, 若不能达到此开机率, 将作以下处理: a. 年开机率在90-95%之间按一赔1.5 延长保修期; b. 年开机率在85-90%之间按一赔2.0 延长保修期; c. 年开机率低于85%, 投标人必须无条件更换新机, 并重新计算保修期, 以及赔偿用户的直接经济损失和间接经济损失。 注: 年开机率= (365-停机天数) /365)。	在保修期内, 投标人应确保年开机率在95%以上, 若不能达到此开机率, 将作以下处理: a. 年开机率在90-95%之间按一赔 1.5 延长保修期; b.年开机率在85-90%之间按一赔2.0 延长保修期; c. 年开机率低于85%, 投标人必须无条件更换新机, 并重新计算保修期, 以及赔偿用户的直接经济损失和间接经济损失。 注: 年开机率= (365-停机天数) /365)。		
2.1.2	其他商务要求			
2.1.2.1 交货 要求	2.1.2.1.1 投标人在签订合同之日起 90 天内交货。	投标人在签订合同之日起 90 天内交货。	合同签订日: 2016.03.17 交货日期: 2016.06.12	符合
	2.1.2.1.2 投标人应提供货物的技术文件, 包括但不限于设备配置清单、产品说明书、图纸、操作手册、维护手册 (含维修密码及接口数据)、质量保证文	标人应提供货物的技术文件, 包括但不限于设备配置清单、产品说明书、图纸、操作手册、维护手册 (含维修密码及接口数据)、质量保证	标人已提供货物的技术文件, 包括设备配置清单、产品说明书、图纸、操作手册、	符合



	件、服务指南等, 所有外文资料须提供中文译本。文件应随货物一并交付至采购人指定地点。	文件、服务指南等, 所有外文资料须提供中文译本。文件应随货物一并交付至采购人指定地点。	维护手册(含维修密码及接口数据)、质量保证文件、服务指南等, 所有外文资料都有中文译本。文件已随货物一并交付至采购人指定地点。	
2.1.2.2 运输 安装 验收	由投标人代表和采购人组成验收小组对产品进行验收。验收标准按照国家规定标准执行。经检验设备正常运作后签署验收报告, 产品保修期自验收合格之日起算。	由投标人代表和采购人组成验收小组对产品进行验收。验收标准按照国家规定标准执行。经检验设备正常运作后签署验收报告, 产品保修期自验收合格之日起算。	2016.06.24 采购人已经按合同要求签署验收报告。	符合
2.1.2.3 培训	技术培训: 仪器安装验收完3个月内, 卖方应安排专职应用工程师免费在用户所在地对用户进行一周以上的仪器操作和日常维护的现场培训; 提供4人次在厂家的中国实验室中心免费培训名额。	技术培训: 仪器安装验收完3个月内, 卖方应安排专职应用工程师免费在用户所在地对用户进行一周以上的仪器操作和日常维护的现场培训; 提供4人次在厂家的中国实验室中心免费培训名额。	卖方已安排专职应用工程师对用户进行一周的仪器操作和日常维护培训; 采购合同已要求卖方提供4人次在厂家实验室中心免费培训名额	符合



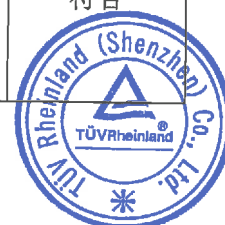
序号	配置清单		
	投标规格	现场抽检	结论
2.2.1 AB SCIEX/ Triple Quad 6500+	2.2.1.1 TripleQuad6500+ 串联四级杆质谱主机 1台	串联四级杆质谱主机一台 型号: TripleQuad6500	符合
	2.2.1.2 IonDrive TurboV离子源(含独立的ESI和APCI离子源喷嘴) 1个	IonDrive TurboV 离子源 一个(含 ESI 和 APCI 离子源喷嘴)	符合
	2.2.1.3 Analyst 1.6 Software 质谱工作站 1个	Analyst 1.6 Software 质谱工作站 1个	符合
	2.2.1.4 MultiQuant Software 专业定量软件 1个	MultiQuant Software 专业定量软件 1个	符合
	2.2.1.5 Dell 工作站级别电脑主机 1台	Dell 电脑主机 1台	符合
	2.2.1.6 Dell 23寸液晶显示器 1台	Dell 23寸液晶显示器 1台	符合
	2.2.1.7 机械泵 1台	机械泵 1台	符合
	2.2.1.8 FG,MS CHEMICAL KIT1 LOW-HIGH CONC PPGS安装调试试剂 1盒	FG,MS CHEMICAL KIT1 LOW-HIGH CONC PPGS 安装调试试剂 1盒	符合
	2.2.1.9 ESI 喷雾针 5根	ESI 喷雾针 5根	符合
	2.2.2 Shimadzu/UFLC	2.2.2.1 LC-20ADXR Solvent Delivery Unit 高精度溶液输送单元 2台	高精度溶液输送单元 2台 型号: LC-20ADXR Solvent Delivery Unit
2.2.2.2 Automatic rinsing kit for LC-20AD LC-20AD 清洗泵单元 1个		清洗泵单元 1个 型号: LC-20AD	符合
2.2.2.3 混合器 100ulHP 高效混合器 1个		100ulHP 高效混合器 1个	符合
2.2.2.4 DGU-20A3 On-line Degasser 在线脱气机 1台		在线脱气机 1台 型号: DGU-20A3	符合
2.2.2.5 SIL-20ACXR Autosampler 自动进样器 1台		自动进样器 1台 型号: SIL-20ACXR	符合
2.2.2.6 CTO-20A Column Oven 色谱柱恒温箱 1台		色谱柱恒温箱 1台 型号: CTO-20A	符合
2.2.2.7 Reservoir Tray 流动箱瓶托盘 1个		流动箱瓶托盘 1个	符合



	2.2.2.8 SCHOTT Reservoir bottle 流动相瓶 (1000ml, 5 个) 1 套	流动相瓶 (1000ml) 5 个 品牌: SCHOTT	符合
	2.2.2.9 Shim-pack XR-ODSII 2.0 mm i.d.*75 mm 色谱柱 3 根	Shim-pack XR-ODSII 2.0 mm i.d.*75 mm 色谱柱 3 根	符合
	2.2.2.10 Sample vial , 1.5ml , 100pcs/set 样品瓶 2 盒	1.5ml, 100pcs/set 样品瓶 2 盒	符合
	2.2.2.11 FCV-11AL Reservoir Selection Valve 流路切换器 1 台	流路切换器 1 台 型号: FCV-11AL	符合
	2.2.3.12 自动进样器进样针 2 根	自动进样器进样针 2 根	符合
2.2.3	山特 10 KVA UPS 1 台	山特 10 KVA UPS 1 台	符合
2.2.4	HP LASERJET 1020plus 激光打印机 1 台	HP LASERJET 1020plus 激光打印机 1 台	符合



序号	技术参数			
	招标要求	投标规格	现场抽检	结论
2.3	技术参数			
2.3.1	系统配置			
	2.3.1.1 液质联用仪主机1台, 包括ESI 及 APCI源各1个, 蠕动泵或内置注射泵1个, 机械泵1个, 切换阀1个, 进样分离系统1套。	液质联用仪主机1台, 包括ESI 及 APCI 源各1个, 内置注射泵1个, 机械泵1个, 内置切换阀1个, 进样分离系统1套。	液质联用仪主机1台, 包括ESI 及 APCI 源各1个, 内置注射泵1个, 机械泵1个, 内置切换阀1个, 进样分离系统1套。	符合
	2.3.1.2 如需要氦气或其它非氮气气体, 卖方需提供相应气体钢瓶、压力表头、配套接头和管线, 并进行实验室的气路改造至能顺利使用。	所提供仪器设备无需氦气或其他非氮气气体。	仪器设备使用氮气气体。	符合
2.3.2	液质联用仪性能指标			
2.3.2.1	TurboV 离子源			
	2.3.2.1.1 采用独立的ESI 源和 APCI 源, 非复合离子源, 以保证 APCI 源条件下实验的灵敏度。	标配独立的ESI 源和 APCI 源, 即插即用, 非复合离子源, 以保证 APCI 源条件下实验的灵敏度。	配有独立的ESI和 APCI源。	符合
	2.3.2.1.2 在不分流的情况下, ESI 源流速耐受最大流速>2.8 mL/min。	ESI 源流速耐受最大流速: 3.0mL/min, 不分流的情况下。	ESI 源不分流的情况下流速耐受最大流速: 3.0mL/min。	符合
	2.3.2.1.3 在不分流的情况下, APCI 源流速耐受最大流速>2.8 mL/min。	APCI 源流速耐受最大流速: 3.0mL/min, 不分流的情况下。	APCI 源不分流的情况下流速耐受最大流速 3.0mL/min。	符合
	2.3.2.1.4 离子源内通过两路加热雾化气, 采用对称加热设计, 辅助加热气最高温度>700°C。	离子源内具有两路加热雾化气, 对称加热设计, 辅助加热气最高温度: 750°C。	离子源内具有两路加热雾化气, 辅助加热气最高温度: 750°C。	符合
	2.3.2.1.5 插拔式可互换 ESI 及 APCI 喷针, 无需通过工具即可实现 ESI源及APCI 源的快速更换, 无需	插拔式可互换ESI 及 APCI 喷针, 可在实现 ESI 源及 APCI 源的快速更换无需放空质谱真空系统。	具有插拔式可互换 ESI 及 APCI 喷针。	符合



	放空质谱真空系统。			
	2.3.2.1.6采用高纯氮气作为雾化气和碰撞气, 无需氩气等额外气源, 以节省现有实验室空间和提高方便性。	采用高纯氮气作为雾化气和碰撞气, 无需氩气等额外气源, 以节省实验成本和提高方便性。	采用高纯氮气作为雾化气和碰撞气。	符合
	2.3.2.1.7离子源接口要求采用带气帘气技术的锥孔结构, 无需采用毛细管或其它任何管路传输设计, 以同时保持高灵敏度和优异的抗污染能力。	离子源为无毛细管结构的锥孔离子源接口, 避免存在毛细管污染, 同时采用专利的气帘气技术 (curtain gas), 以保持高灵敏度和优异的抗污染能力。	离子源为无毛细管结构的锥孔离子源接口。	符合
2.3.2.2 三重四级杆扫描方式	全扫描、子离子扫描、母离子扫描、中性丢失扫描、MRM 扫描。	母离子扫描、子离子扫描、中性丢失扫描、MRM 扫描、前体离子扫描。	具有母离子扫描、子离子扫描、中性丢失扫描、MRM 扫描、前体离子扫描。	符合
2.3.2.3 质谱系统的性能	2.3.2.3.1 四级杆扫描质量范围(m/z): 5-2000 或更好	四级杆扫描质量范围(m/z): 5-2000。	四级杆扫描质量范围(m/z): 5-2000。	符合
	2.3.2.3.2 四级杆扫描速度: 以 0.1amu 为步进, 扫描速度 >11000 amu/s。	四级杆扫描速度: 以 0.1amu 为步进, 扫描速度 12000 amu/s。	四级杆扫描速度: 以 0.1amu 为步进, 扫描速度 12000 amu/s。	符合
	2.3.2.3.3 MRM 最小驻留时间(dwel time) ≤1ms。	MRM 最小驻留时间(dwel time) ≤1ms。	MRM 最小驻留时间(dwel time) ≤1ms。	符合
	2.3.2.3.4 线性范围: ≥6 个数量级	线性范围: ≥6 个数量级	线性范围: ≥6 个数量级	符合
	2.3.2.3.5 ESI+灵敏度: 1pg 利血平, MRM 离子对为 m/z609 与 195, 分辨率设置为 0.6-0.8 am (FWHH), 信噪比 ≥150000:1, 此项作为验收条款。	ESI+灵敏度: 1pg 利血平, MRM 离子对为 m/z609 与 195, 分辨率设置为 0.6-0.8amu (FWHH), 信噪比 ≥150000:1, 此项作为验收条款。	信噪比实测值为 311750:1。	符合
	2.3.2.3.6 ESI-灵敏度: 1 pg 氯霉素, MRM 离子对为 m/z321 与 152, 分辨率设置为 0.6-0.8 am (FWHH),	ESI-灵敏度: 1 pg 氯霉素, MRM 离子对为 m/z321 与 152, 分辨率设置为 0.6-0.8amu (FWHH), 信噪比	信噪比实测值为 312878:1。	符合



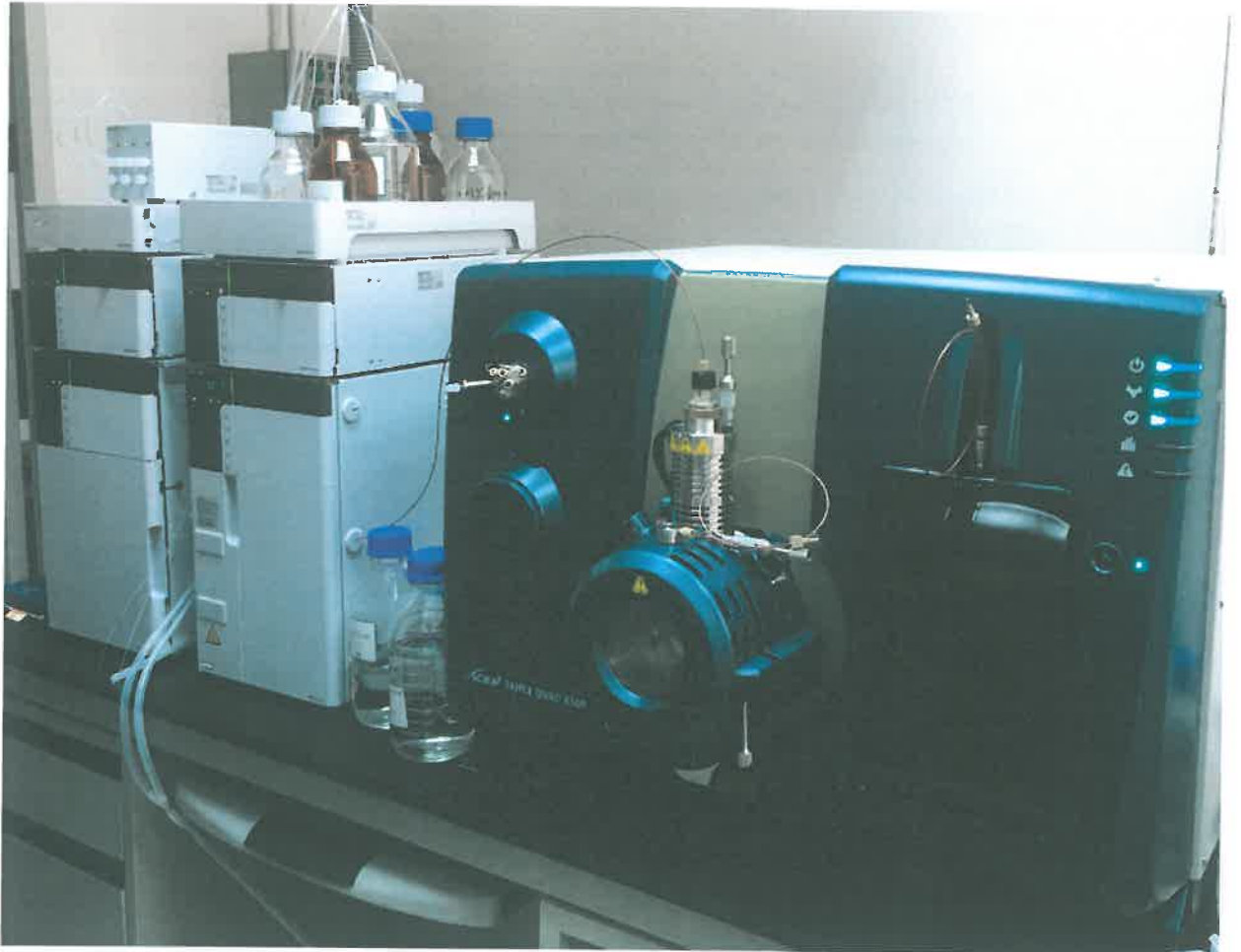
	信噪比 $\geq 100000:1$, 此项作为验收条款。	$\geq 100000:1$, 此项作为验收条款。		
	2.3.2.3.7仪器重现性: 5ppb 和 50ppb 的利血平连续 5 次进样 CV<1%。	仪器重现性: 5ppb 和 50ppb 的利血平连续 5 次进样 CV<1%。	5PPb利血平实测 CV:0.98%, 50PPb 利血平实测 CV:0.93%。	符合
	2.3.2.3.8基质样品灵敏度: 取肌肉组织提取基质900 μ L, 加入 100 μ L 浓度0.05ppb 的氯霉素工作溶液, 配置成0.005ppb 的基质样品, 进样20 μ L 至质谱, 液相流速设定为 1.2 mL/min 在流动相不分流全部进入质谱时, MRM 离子对为 m/z321 与152, 分辨率设置为0.6-0.8 amu (FWHH) 时, 要求基质样品的信噪比 ≥ 20 (S/N), 此项作为仪器现场验收指标。	基质样品灵敏度: 取肌肉组织提取基900 μ L, 加入100 μ L 浓度为 0.05ppb 的氯霉素工作溶液, 配置0.005ppb 的基质样品, 进样20 μ L 至质谱, 液相流速设定为1.2mL/min 在流动相不分流全部进入质谱时, MRM 离子对为 m/z321 与152, 分辨率设置为0.6-0.8 amu (FWHH) 时, 要求基质样品的信噪比 ≥ 20 (S/N), 此项作为仪器现场验收指标。	基质样品信噪比实测值: 116	符合
2.3.3	工作站软件			
2.3.3.1	基于 windows 系统的质谱软件系统, 自动实现仪器的功能配置、条件优化、数据采集、数据处理、快速定量。	配备质谱系统控制、数据采集和处理软件 Analyst®, 自动实现仪器的功能配置、条件优化、数据采集、数据处理、快速定量。	配备质谱系统控制、数据采集和处理软件 Analyst®。	符合
2.3.3.2	软件同时控制液相、质谱; 能自动优化分析目标物, 自动建立 MRM 的定量分析参数, 并达到最佳检测限。	配备质谱系统控制、数据采集和处理软件 Analyst®, 基于windows 系统, 完全控制液相色谱及质谱部分, 具有系统待用、自动质量校正功能, 还可以自动优化分析目标物, 自动建立 MRM 的定量分析参数, 达到最佳检测限。	具有系统待用、自动质量校正功能, 可以自动优化分析目标物, 自动建立 MRM 的定量分析参数。	符合
2.3.3.3	能提供“及时”定量数据质量监测, 以确定 QC 或空白样品是否落在用户指定的误差	配置专业的定量软件 Multiquant 能提供“及时”定量数据质量监测, 以确定QC 或	配置定量软件 Multiquant, 能提供“及时”定量数据质量监测。	符合



	范围内。	空白样品是否落在用户指定的误差范围内。		
2.3.3.4	含有丰富的具有中文界面功能 LC/MS/MS 方法包检测平台, 此方法包只需设置分析目标, 样品信息, 报告格式, 提交样品就可完成全部分析流程。	仪器标配中文界面功能的LC/MS/MS 方法包软件Cliquid, 此方法包只需设置分析目标, 样品信息, 报告格式, 提交样品就可完成分析流程。	标配中文界面功能的 LC/MS/MS 方法包软件 Cliquid。	符合



3 抽检照片



- 完 -

