

深圳市计量质量检测研究院 政府采购项目抽检报告

报告编号: WT155200080

第 1 页 共 5 页

项目名称: 深圳市 LED 路灯节能改造
项目编号: SZCG2013041808
合同编号: SZHT [2014] 004755
采购单位: 深圳市灯光环境管理中心
供应商: 深圳新阳蓝光能源科技发展有限公司
抽检委托机构: 深圳市政府采购中心
抽检检验机构: 深圳市计量质量检测研究院



签发日期: 2015 年 3 月 26 日

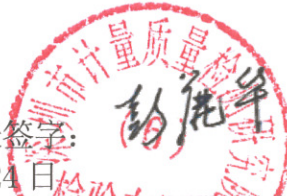
签发人: 薛纯
审核: 李保军
主检: 彭虎军

政府采购项目抽检报告

报告编号: WT155200080

第 2 页 共 5 页

一、抽检总结

项目名称	深圳市 LED 路灯节能改造		
采购单位	深圳市灯光环境管理中心		
中标供应商	深圳新阳蓝光能源科技发展有限公司		
委托单位	深圳市政府采购中心		
采购合同编号	SZHT [2014] 004755	现场抽检日期	2015-03-24
现场抽检地点	玉龙路、金龙路	环境条件	——
现场抽检依据	政府采购项目抽检方案、合同及招标文件		
抽检内容及结果	参见后续抽检记录表单		
抽检结果及建议	<p>1、经查验甲方提供的《工程验收报告》，查验有产品合格证、产品说明书、产品质量保证书和产品检测报告，产品生产日期为 2014 年 4 月 10 日，符合本次抽检方案商务要求。</p> <p>2、经现场查验该项目区域内玉龙路和金龙路随机抽选各 1 盏路灯进行电气技术检测，以及各 1 个区域进行照度测试，抽验结果符合抽检方案技术规格要求，未发现不符合项。</p> <p>具体检测数据见抽检报告。</p> <div style="text-align: right; margin-top: 20px;">  <p>检验机构代表签字: <i>胡浩年</i> 2015 年 3 月 24 日</p> </div>		

政府采购项目抽检抽检报告

报告编号: WT155200080

第 3 页 共 5 页

二、抽检明细

(1) 商务要求

序号	检查项目	项目要求	检查结果	单项判定
1	产品生产日期	投标人所提供的所有货物应该是2013年1月1日以后生产的产品。	验收报告备注产品生产日期为2014年4月10日以后。	符合
2	产品资料	投标人应提供原出厂产品合格证、产品说明书、产品质量保证书和产品检测报告。	验收报告中有产品合格证、产品说明书、产品质量保证书和产品检测报告。	符合

(2) 招投标技术规格要求

序号	检测项目	技术要求	实测情况	单项结论
1	功率因数	60W 以上产品功率因数 ≥ 0.95 。	金龙路 LS5: 0.9814 玉龙路 LS9: 0.9814	符合
2	电压波动	输入电压 220V (50Hz), 电压波动范围 $\pm 20\%$, 频率波动范围 $\pm 2\%$ 。	金龙路 LS5: 工作正常 玉龙路 LS9: 工作正常	符合
3	防触电保护类型	防触电保护类型为 I 类或以上。	金龙路 LS5: I 类 玉龙路 LS9: I 类	符合
4	品牌标识	灯体上有厂家的品牌标识。	金龙路 LS5: 有厂家标识 玉龙路 LS9: 有厂家标识	符合
5	*电气强度	最大断开电流 5mA, 测试电压 1.5kVac 或 $1.5\sqrt{2}$ kV dc。	金龙路 LS5: <5mA, 未击穿 玉龙路 LS9: <5mA, 未击穿	符合
6	绝缘电阻	绝缘电阻 $\geq 2M\Omega$ (LN-G, 500V, 1s)。	金龙路 LS5: >100 M Ω 玉龙路 LS9: >100 M Ω	符合
7	泄漏电流	泄漏电流 ≤ 1.0 mA。	金龙路 LS5: 0.283mA 玉龙路 LS9: 0.547mA	符合
8	接地电阻	接地电阻 $\leq 0.5\Omega$ (10A, 1s)。	金龙路 LS5: 0.042 Ω 玉龙路 LS9: 0.053 Ω	符合

质
(
检
2.5

9	平均照度	平均照度 $\geq 15lx$ (次干道) 平均照度 $\geq 30lx$ (主干道)	金龙路 LS5: 34.6lx(次干道) 玉龙路 LS9: 36.1lx(主干道)	符合
10	照度均匀度	照度均匀度 ≥ 0.35 (次干道) 照度均匀度 ≥ 0.4 (主干道)	金龙路 LS5: 0.63(次干道) 玉龙路 LS9: 0.60(主干道)	符合

注:

1, *GB 7000.1-2007 附录 Q: I 类灯具最大断开电流 5mA, 测量时施加最小电压 1.5kV a. c., 时间至少 1s, 或 $1.5\sqrt{2}$ kV d. c.。

2, 平均照度和照度均匀度的标准值要根据现场选定测试路灯的道路类型, 然后依照 CJJ45-2006 的标准要求确定。

路灯 038	双向 4 车道 人行横道									路灯 039
	35.3	34.4	31.5	26.9	23.3	21.9	22.3	25.3	29.7	
42.9	42.3	37.6	31.2	26.6	25.1	25.1	28.5	34.9	41.0	43.0
48.0	45.4	41.1	35.1	30.0	29.1	29.1	33.7	40.8	45.8	46.6
49.2	47.7	45.2	39.7	33.8	32.5	31.8	34.3	40.1	45.3	51.3
47.8	46.5	42.7	36.7	33.6	32.9	32.6	36.5	41.8	45.6	47.0
中间双黄线										

表 1 金龙路现场照度测试数据表 (路灯型号: LS5, 次干道)

路灯 016	双向 6 车道 中心绿化隔离带									路灯 015
	27.0	30.4	29.7	28.6	27.8	27.5	28.5	31.1	30.9	
36.5	34.9	34.5	32.2	30.2	29.4	31.7	35.2	35.4	33.9	
44.5	39.7	36.6	35.3	33.1	32.6	37.8	42.8	45.0	44.2	
42.2	43.2	39.1	36.0	34.1	33.6	40.3	47.4	50.0	48.4	
49.6	46.3	40.0	35.2	34.5	30.8	42.5	49.4	55.3	56.7	
45.0	43.9	37.8	32.6	34.3	30.4	36.3	49.5	55.7	55.2	
36.9	40.4	31.6	28.5	25.4	21.5	28.2	44.9	43.7	48.4	
人行横道										

表 2 玉龙路现场照度测试数据表 (路灯型号: LS9, 主干道)

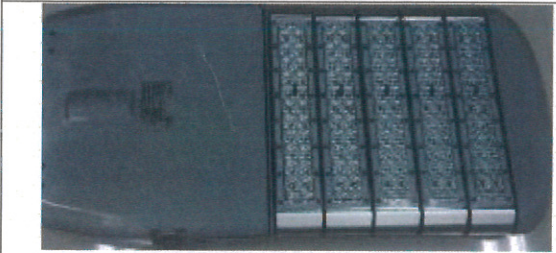
三、抽检现场照片



金龙路灯杆号



玉龙路灯杆号



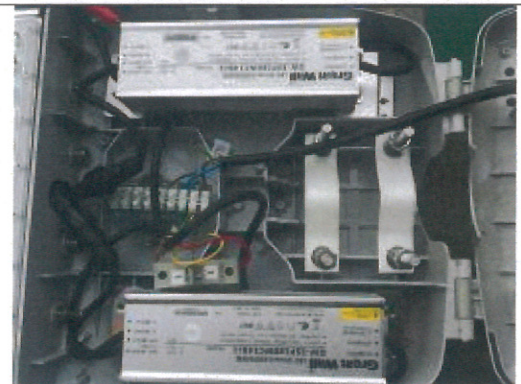
金龙路产品型号: LS5



玉龙路产品型号: LS9



产品内部照片: LS5



产品内部照片: LS9



现场测试取灯照片



现场照度测试照片

—以下空白—

检测研究院
章