

深圳市计量质量检测研究院

政府采购项目抽检报告

报告编号: 145002781

第 1 页 共 18 页

项目名称: 学校装修工程
项目编号: SZCG2013038783
合同编号: SZHT (2013) 001722
采购单位: 深圳市第三高级中学
供应商: 深圳市毅恒达装饰设计工程有限公司
抽检委托机构: 深圳市政府采购中心
抽检检验机构: 深圳市计量质量检测研究院

(检验专用章)



签发日期: 2014 年 6 月 10 日

签发人: 李大圣
审核: 杨学军
主检: 陈超

政府采购项目抽检报告

报告编号：145002781

第 2 页 共 18 页

一、总表名称

项目名称	学校装修工程（高中部）		
采购单位	深圳市第三高级中学		
中标供应商	深圳市毅恒达装饰设计工程有限公司		
委托单位	深圳市政府采购中心		
项目编号	SZCG2013038783	现场抽检日期	2014 年 05 月 29 日
现场抽检地点	深圳市第三高级中学	环境条件	(23~28) °C, (59~72) %RH
现场抽检依据	政府采购项目抽检方案、采购合同及项目招投标文件		
抽检结果及建议	<p>在抽检现场,甲方提供项目验收报告,该项目已通过甲方的验收。 通过对深圳市第三高级中学学校装修工程(高中部)项目的现场抽样检查,发现以下几方面与项目招投标文件的要求不符合。</p> <p>项目中的信息模块、信息面板、数据跳线、标准机柜、空气开关、三相插座、排气扇、荧光灯及照明开关数量与招投标文件要求不一致, 供应商未能提供中密度纤维板、离心式消防排烟机及开关的材料质量合格凭证或文件, 不符合招投标文件中的商务要求。</p> <p>一. 电脑房改造</p> <ol style="list-style-type: none"> 1. 现场台面及台脚非蓝色板,台脚板厚度为 16mm,与招投标文件规定的 25mm 蓝色板不符。 2. 现场未见天花项目, 与招投标文件规定的相符。 3. 现场六类信息模块数量实测为 124 个,与招投标文件规定的数量 180 个不符。 4. 现场 6 类非屏蔽数据跳线实测为 124 条,与招投标文件规定的数量 360 条不符。 5. 现场信息面板实为双口信息面板,数量为 62 个,与招投标文件规定的单口信息面板数量 180 个不符。 6. 现场 24 口数据配线架实为 48 口及 16 口交换机,数量为各 2 台,与招投标文件规定的 24 口数据配线架不符。 7. 现场 24U 标准机柜数量为 2 座,与招投标文件规定的数量 3 座不符。 8. 现场主干线路敷设项目中的铜芯导线截面实为 10mm²,与招投标文件规定的铜芯导线截面 6 mm² 不符。 9. 现场空气开关数量实为 20A13 个、16A3 个、32A9 个,与招投标文件规定的 20A 数量 20 个不符。 10. 现场电源插座项目中的三相插座数量实为 120 个,与招投标文件规定的数量 180 个不符。 11. 现场照明项目中实为双管 T5 荧光灯,数量为 40 套,与招投标文件规定的(600×1200)mm 灯盘 9 套不符。 12. 现场排气扇为正野牌单向排气扇,数量为 8 台,与招投标文件规定的艾美特 XF3035HS 大功率双向排气扇数量 20 台不符。 <p>二. 食堂操作间天花改造</p> <ol style="list-style-type: none"> 1. 现场未见木窗帘盒项目,与招投标文件规定不符。 2. 现场未见 DN25 镀锌钢管,与招投标文件规定不符。 3. 现场未见 φ20 的镀锌软管,与招投标文件规定不符。 		

政府采购项目抽检报告

报告编号: 145002781

第 3 页 共 18 页

4. 现场电气配线实为 ZC-BVR $1 \times 2.5 \text{ mm}^2$, 与招标文件规定的 ZR-BV 不符。
 5. 现场荧光灯项目中实为 $2 \times 40\text{W}$ 荧光灯 268 套, $3 \times 28\text{W}$ 荧光灯 161 套, 与招标文件规定的 $3 \times 40\text{W}$ 数量 320 套不符。
 6. 现场小电器项目中照明开关实为单控单联, 安装方式为明装, 与招标文件规定的单控三联, 安装方式为暗装不符。
 7. 现场小电器项目中单相安全插座安装方式实为明装, 与招标文件规定的安装方式为暗装不符。
- 三.高中部食堂抽风及鲜风系统改造
1. 现场食堂抽风及鲜风系统改造中未见减震器, 与招标文件规定不符。
- 四. 高中部音乐教室走道改造及装饰
1. 现场走道块料墙面尺寸实为 $(70 \times 70) \text{ mm}$, 与招标文件规定的 $(200 \times 300) \text{ mm}$ 不符。
 2. 现场金属窗为铝合金包边, 与招标文件规定的不锈钢包边不符。
 3. 现场未见 DN20 镀锌钢管, 与招标文件规定不符。
 4. 现场未见 $\phi 20$ 的镀锌软管, 与招标文件规定不符。
 5. 现场电气配线项目中照明线路管内穿线实为 ZC-BVR $1 \times 2.5 \text{ mm}^2$, 与招标文件规定的 ZR-BV 不符。
 6. 现场荧光灯项目中荧光灯规格型号实为 $(600 \times 600) \text{ mm}$ ($3 \times 14\text{W}$), 数量为 9 套, 与招标文件规定的 $(600 \times 1200) \text{ mm}$ ($3 \times 40\text{W}$) 不符。
 7. 现场小电器项目中照明开关规格型号实为单控单联, 安装方式为明装, 数量为 9 套, 与招标文件规定的单控三联, 安装方式为暗装不符。

检验机构代表签字:



2018年05月29日

政府采购项目抽检报告

报告编号：145002781

第 4 页 共 18 页

二、商务要求

序号	检查项目	项目要求	检查结果	单项判定
1	4.1 交货及完成安装的期限	应符合采购合同中规定的要求,即“开工日期:2013年7月3日。竣工日期:2013年8月2日,总日历工期天数:30天”。	符合	符合
2	4.2 数量、规格型号	应符合采购合同中“深圳第三高级中学装修工程合同”所规定的要求。	信息模块、信息面板、数据跳线、标准机柜、空气开关、三相插座、排气扇、荧光灯及照明开关数量与招投标文件要求不一致。	不符合
3	4.3 质量合格凭证或文件	供应商应提供产品的质量合格凭证或文件。	供应商未能提供中密度纤维板、离心式消防排烟机及开关的材料质量合格凭证或文件。	不符合
4	4.4 产品保修及其他服务文件	供应商应提供货物的使用说明书、原厂保修卡等附随资料,并提供由产品生产厂家签署承诺的合法、有效的保修、维修证明,该证明应符合合同规定的要求。	符合	符合

政府采购项目抽检报告

报告编号: 145002781

第 5 页 共 18 页

三、技术要求

序号	检查项目	项目要求	计量单位	工程量	实测结果	单项判定
一、电脑房改造						
电脑室设备部分						
1	RJ45 模块	六类信息模块(白色)	只	180	124 个六类信息模块	不符合
2	信息面板	单口信息面板	个	180	62 个双口面板	不符合
3	线路跳线	6 类非屏蔽 RJ45-RJ45 数据跳线 (2 米), 橙色	条	360	124 条 6 类非屏蔽数据跳线	不符合
4	双绞线	6 类 4 对屏蔽双绞线	箱	8	符合	符合
5	24 口数据配线架	6 类非屏蔽 24 口数据配线架	架	6.000	48 口交换机 2 架 16 口交换机 2 架	不符合
6	线缆管理器	线缆管理器	只	6	符合	符合
7	机柜	24U 标准机柜	座	3	标准机柜 2 座	不符合
8	镀锌铁皮槽	(60*80*2000) mm	米	260.00	现场无法确认	——
9	主干线路敷设	设备线路管内穿线 铜芯导线截面(6mm ² *3 以内)	米	540.00	10 mm ²	不符合
10	支干线路敷设	设备线路管内穿线 铜芯导线截面(4mm ² *3 以内)	米	540.00	4 mm ²	符合
11	空气开关	220V 20A	个	20	20A 空气开关 13 个 16 A 空气开关 3 个 32 A 空气开关 9 个	不符合
12	漏电空气开关	380V 63A	个	2	符合	符合
13	电箱	电源配电箱标准 11 位	个	2	符合	符合
14	电源插座	三相插座安装 电流(10A)	套	180	120 个	不符合
15	接线盒	暗装 接线盒	套	180	符合	符合
16	镀锌铁皮槽	(60*80*2000) mm	米	150.00	现场无法确认	——
17	两位学生实验台	1400H*600D*750H 台面及台脚为 25mm 蓝色三聚胺胺板, 其余为 16mm 灰白色三聚胺胺板, PVC 高温热溶封边。	张	58	台脚板厚为 16mm 台面及台脚为非蓝色面板	不符合
18	学生实验椅	不锈钢星型、可升降凳脚	张	116	符合	符合
19	多功能讲台	(2000*750*850) mm 面板采用 25mm 三聚氰胺板, 面贴防火板, 其它采用 16 mm 三聚氰胺板	张	2	(2000×750×850) mm 面板厚 25mm 其他板厚 16mm	——
20	教师椅	可升降椅	张	2	符合	符合
21	防静电地板	全钢抗静电地板 600mm*600mm*35mm	平方	280.000	600mm×600mm×35mm	——
22	天花、照明	T 型龙骨, 8 mm 镀锌吊杆, 周边铝边角, 600 mm*600 mm*15 mm 硅钙石膏板。(配 600 mm *1200 mm 灯盘 T5 灯管 9 套)	平方	280.000	天花部分现场无法确认 双管 T5 荧光灯 40 套	不符合

政府采购项目抽检报告

报告编号: 145002781

第 6 页 共 18 页

序号	检查项目	项目要求	计量单位	工程量	实测结果	单项判定
23	排气扇	艾美特 XF3035HS 大功率双向排气扇	台	20	正野牌单向排气扇 8 台	不符合
24	交互式电子白板	1、书写尺寸: ≥ 85 英寸 书写面积: $\geq 1600 \times 1189$ mm 2、感应技术: 电磁感应式, 12 点精确定位 3、面板材质: 采用英国进口的 PET 环保材质, 还原性好, 板面坚硬耐磨, 书写顺畅, 无断笔现象等。 4、电子笔: 采用新的扫描及处理算法, 书写流畅, 无变形、跳笔及断笔, 一键式实现鼠标左右键功能。 5、分辨率: 8192*8192 6、读取速度: 180pps 7、定位精度: 书写误差小于 0.05mm 8、传输方式: USB 传输, 距离大于 10 米; 功率小于 0.8W 9、主控制板: 易维护, USB 数据线供电, 无外接电源; CPU 板采用四层设计, 具有强抗干扰性; ESD 设计, 具有强抗静电力	块	2	1. 书写尺寸: 85 英寸书写面积: 1660mm \times 1162mm 2. 现场无法确认 3. 现场无法确认 4. 符合 5. 现场无法确认 6. 现场无法确认 7. 现场无法确认 8. 现场无法确认 9. 现场无法确认	——
25	组合式绿板	整体长宽要求为: 4000mm*1200mm (绿板与电子白板相配而成的组合推拉板) 结构要求为双层结构; 内层结构要求为: 绿板+电子白板+绿板固定组合而成; 外层结构要求: 由两块移动绿板组成, 用上下双轨道平行推拉, 确保灵活无噪音; 安装要求: 采用隐型安装, 安装后无任何可见安装件, 使整体更为美观。	块	2	4000mm \times 1200mm 符合	符合
26	多媒体音箱	输出总功率: 14W \times 2 RMS 峰值功率: 240W PMPO 长期最大音频输入电压: ≤ 1.1 V 总振波失真度: $< 0.5\%$ 低音单元: 4 英寸高音单元: 1 英寸 电源电压: ~ 220 V ($\pm 10\%$) 50Hz	套	2	多媒体音箱 2 套	——

政府采购项目抽检报告

报告编号: 145002781

第 7 页 共 18 页

序号	检查项目	项目要求	计量单位	工程量	实测结果	单项判定
二、化学毒品室及通风橱装修						
(一) 初中部实验室						
1	通风操作柜	1、专业厂家生产 1000*500*2050mm 2、内含水池操作台	张	1	不适用	不适用
2	风机	1、离心风机, 风量 6840-12700m ³ /H, 风压 116-80mm 水柱, 换气每小时 26 次以上, 电机功率 5.5KW。	台	1	不适用	不适用
3	风机变频调控器	1、0-50HZ 调节, 高级电子集 成电路, 无级调速, 随意控 制风机风速风量大小	套	1	不适用	不适用
4	通风管道	1、PVC 管 (Φ200) 2、含辅料及配件	m	120.00	不适用	不适用
5	塑料管 (UPVC、PVC、 PP-C、PP-R、PE 管 等)	1、室内 PP-R 塑料给水管安 装 (热熔连接) DN32 冷水型 2、套管制作安装 (含辅料及 配件)	M	180.00	不适用	不适用
6	塑料管 (UPVC、PVC、 PP-C、PP-R、PE 管 等)	1、室内 UPVC 塑料排水管安 装 (粘接) DN50 2、套管制作安装 (含辅料及 配件)	M	120.00	不适用	不适用
(二) 高中部化学毒品室						
7	毒品柜	1、更换不锈钢五金配件 2、加塑料密封条	张	10	符合 符合	符合
8	风机	1、离心风机, 风量 6840-12700m ³ /H, 风压 116-80mm 水柱, 换气每小时 26 次以上, 电机功率 5.5kW。	台	1	现场无法确认	——
9	隔声罩	1、6A 型, 分内外两层, 内管 采用微小孔消声原理, 夹层 中有吸声材料, 降低风机噪 声	套	1	现场无法确认	——
10	风柜、减震器及固 定支架	1、风柜、减震器及固定支架	项	1	符合	符合
11	风机变频调控器	1、0-50Hz 调节, 高级电子集 成电路, 无级调速, 随意控 制风机风速风量大小	台	1	符合	符合

政府采购项目抽检报告

报告编号: 145002781

第 8 页 共 18 页

序号	检查项目	项目要求	计量单位	工程量	实测结果	单项判定
12	风机电源控制线路	1、380V 三相四线电源线, 铜芯线 BV500/2.5//4.0/6.0	m	5300.00	现场无法确认	——
13	设备安装调试及辅助材料等	1、含胶带、电磁阀、漏电开关、焊锡丝、玻璃胶、扎带定位片等	套	1	现场无法确认	——
三、食堂操作间天花改造						
1	原线路拆除	1、原有电路拆除, 清理	m ²	3800.00	现场无法确认	——
2	天棚吊顶	1、龙骨: 轻钢龙骨 2、面层: 600*600 铝扣板天花	m ²	3800.00	符合 (600×600)mm 铝扣板天花	符合
3	木窗帘盒	1、木窗帘盒安装 2、油漆	m	110.00	现场无木窗帘盒	不符合
4	土(石)方外运(垃圾清运)	1、垃圾清运 2、人工装运 3、运距综合	m ³	14.00	现场无法确认	——
5	配电箱	1、成套配电箱安装 2、配电箱(梅兰日兰、施耐德、西门子) 3、半周长 0.5m 以内	台	2	配电箱为致业牌 半周长小于 0.5m 2 台	不符合
6	电气配管	1、名称: 电线管暗配 DN25 2、材质: 镀锌钢管 3、暗装接线盒 4、墙地面凿槽并恢复	m	320.00	无 DN25 镀锌钢管	不符合
7	电气配管	1、名称: 电线管暗配 DN20 2、材质: 镀锌钢管 3、暗装接线盒 4、墙地面凿槽并恢复	m	480.00	有 DN20 镀锌钢管	——
8	电气配管	1、镀锌软管 Φ20 2、每根长 1.0 米以内	m	290.00	无 Φ20 镀锌软管	不符合
9	电气配线	1、名称: 照明线路管内穿线 2、材质规格型号: 导线 BV-4.0mm ² 金龙羽、奔达康、万马	m	1500.00	现场无法确认	——
10	电气配线	1、名称: 照明线路管内穿线 2、材质规格型号: 导线 ZR-BV-2.5 mm ² 金龙羽、奔达康、万马	m	3900.00	导线型号: ZC-BVR 1×2.5m ²	不符合

政府采购项目抽检报告

报告编号：145002781

第 9 页 共 18 页

序号	检查项目	项目要求	计量单位	工程量	实测结果	单项判定
11	荧光灯	1、名称：600*1200 不锈钢灯盆 3*40W (雷士、佛山照明、品尚) 2、规格 600*1200(3*40W) 3、安装方式：吊顶式	套	320	600×1200 (2×40W) 荧光灯 268 套 600×1200 (3×28W) 荧光灯 161 套	不符合
12	小电器	1、名称：照明开关安装 2、规格型号：单控三联 3、安装方式：暗装	套	50	单板单控明装	不符合
13	小电器	1、名称：单相安全插座 2、规格型号：2+3 孔 3、安装方式：暗装	套	90	2+3 孔明装	不符合

四、高中部学生宿舍阳台墙面瓷砖

1	墙面铲(拆)除	1. 原墙、柱面装饰面铲除 2. 清理、垃圾堆放	m ²	3200.00	现场无法确认	——
2	外墙处理	1、墙面打磨 2、墙面水泥砂浆抹灰 3、聚氨脂防水二遍 2mm 厚	m ²	3200.00	现场无法确认	——
3	块料墙面	1、墙面水泥砂浆贴 20cm×30cm 墙砖	m ²	3200.00	20cm×30cm	符合
4	土(石)方外运(垃圾清运)	1、垃圾清运 2、人工装运 3、运距综合	m ³	80.00	现场无法确认	——

五、高中教学楼东、北面及一楼走廊瓷片

1	外墙面铲(拆)除	1、原墙、柱面装饰面铲除 2、清理，垃圾堆放	m ²	3600.00	现场无法确认	——
2	外墙面处理	1、墙面打磨 2、墙面水泥砂浆抹灰 3、聚氨脂防水二遍 2mm 厚	m ²	3600.00	现场无法确认	——
3	块料墙面	1、墙面水泥砂浆贴 2、外墙方形墙砖	m ²	3600.00	现场无法确认	——
4	综合钢脚手架	1、装饰综合脚手架搭拆(建筑物高度 40.5m 以内)	m ²	3600.00	现场无法确认	——
5	楼梯间墙面铲(拆)除	1、原墙、柱面装饰面铲除 2、清理，垃圾堆放	m ²	1500.00	现场无法确认	——

政府采购项目抽检报告

报告编号: 145002781

第 10 页 共 18 页

序号	检查项目	项目要求	计量单位	工程量	实测结果	单项判定
6	墙面一般抹灰	1、墙面一般抹灰 2、抹灰层: 1: 2.5 水泥砂浆 20mm	m2	1500.00	现场无法确认	——
7	抹灰面油漆	(1)墙、柱、天棚抹灰面满刮腻子二遍刷乳胶漆 三遍	m2	1500.00	现场无法确认	——
8	土(石)方外运(垃圾清运)	1、垃圾清运 2、人工装运 3、运距综合	m3	54.00	现场无法确认	——
六、初、高中部食堂抽风及鲜风系统改造						
1	净化通风管制作安装	1.304 不锈钢钢板矩形净化风管制作安装(咬口)大边长(1000mm 以上)/壁厚(1.2mm)	m2	630.00	现场无法确认	——
2	初中部食堂抽风及鲜风系统改造	主要材料: 风机 2 台; 马达 2 台; 风柜控制箱 2 套; 手架; 其他配件不锈钢风管, 角铁, 法兰及吊码; 原风管拆除	项	1	不适用	不适用
3	高中部食堂抽风及鲜风系统改造	高中部主要材料: 风柜 1 台; 减震器连架一项; 马达一台; 控制器一台; 其他配件不锈钢风管, 角铁, 法兰及吊码; 原风管拆除	项	1	无减震器	不符合
九、高中部音乐教室走道改造及装饰						
音乐教室走道改造装饰部分						
1	墙面铲(拆)除	1、原墙、柱面装饰面铲除 2、清理, 垃圾堆放	m2	823.40	现场无法确认	——
2	砖砌体拆除	1、砖砌体拆除 机械(开窗洞)	m2	36.60	现场无法确认	——
3	原线路拆除	1、原有电路拆除, 清理	m2	380.50	现场无法确认	——
4	块料墙面	1、墙面水泥砂浆贴 200*300 瓷砖	m2	863.40	现场无(200×300)mm 块料墙面	不符合
5	天棚吊顶	1、龙骨: 轻钢龙骨 2、面层: 600*600 铝扣板天花	m2	386.70	(600×600)mm 铝扣板天花	——

政府采购项目抽检报告

报告编号: 145002781

第 11 页 共 18 页

序号	检查项目	项目要求	计量单位	工程量	实测结果	单项判定
6	金属窗	1、铝合金窗框安装, 不锈钢包边。 2、9 厘双层隔音钢化玻璃, 磨砂处理	m ²	38.38	现场窗框为铝合金包边	不符合
7	不锈钢防护网制安	1、不锈钢防护网 202 材质, 1.2mm 厚	m ²	38.38	现场无法确认	——
8	土(石)方外运(垃圾清运)	1、垃圾清运 2、人工装运 3、运距综合	m ³	46.00	现场无法确认	——
9	配电箱	1、成套配电箱安装(会议室) 2、配电箱 3、半周长 0.5m 以内	台	2	半周长小于 0.5m 2 台	符合
10	电气配管	1、名称: 电线管暗配 DN20 2、材质: 镀锌钢管 3、暗装接线盒 4、墙地面凿槽并恢复	m	510.43	现场未见 DN20 镀锌钢管	不符合
11	电气配管	1、镀锌软管 Φ20 2、每根长 1.0 米以内	m	154.00	现场未见 Φ20 镀锌软管	不符合
12	电气配线	1、名称: 照明线路管内穿线 2、材质规格型号: 导线导线 ZR-BV-2.5MM ² 金龙羽、奔达康、万马	m	1860.00	型号: ZC-BVR2.5mm ²	不符合
13	荧光灯	1、名称: 600*1200 不锈钢灯盆 3*40W (雷士、佛山照明、品尚) 2、规格: 600*1200 (3*40W) 3、安装方式: 吊顶式	套	42	600×600 (3×14W) 荧光灯 9 套	不符合
14	小电器	1、名称: 照明开关安装 2、规格型号: 单控三联 3、安装方式: 暗装	套	16	单控单板 明装 9 套	不符合
室内空气中甲醛						
1	室内空气中甲醛	I 类民用建筑工程: 甲醛 ≤ 0.08mg/m ³	——	——	1. 3189 房: 0.03 mg/m ³ 2. 钢琴房: 0.05 mg/m ³ 3. 电脑房: 0.06 mg/m ³	符合

四、抽检现场照片



附图 1



附图 2

政府采购项目抽检报告

报告编号: 145002781

第 13 页 共 18 页



附图 3



附图 4

政府采购项目抽检报告

报告编号: 145002781

第 14 页 共 18 页



附图 5



附图 6

政府采购项目抽检报告

报告编号: 145002781

第 15 页 共 18 页



附图 7



附图 8

政府采购项目抽检报告

报告编号: 145002781

第 16 页 共 18 页



附图 9



附图 10

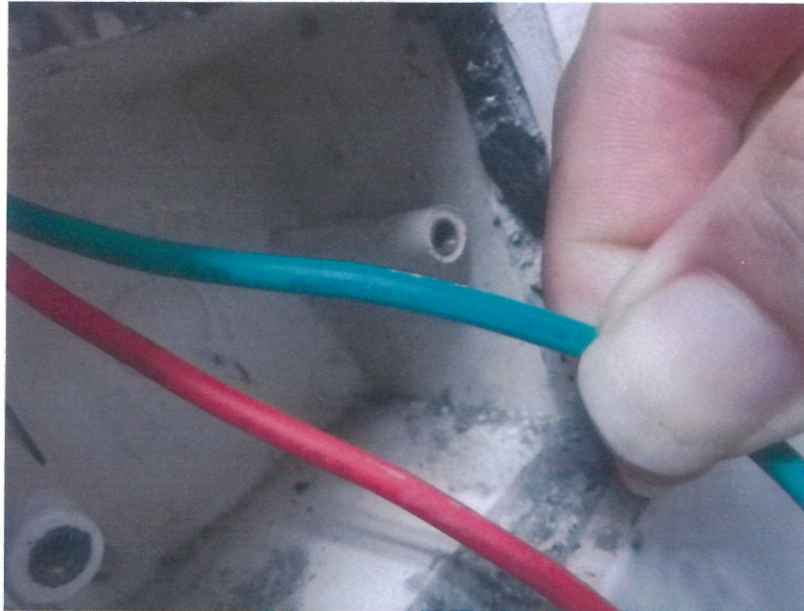
政府采购项目抽检报告

报告编号: 145002781

第 17 页 共 18 页



附图 11

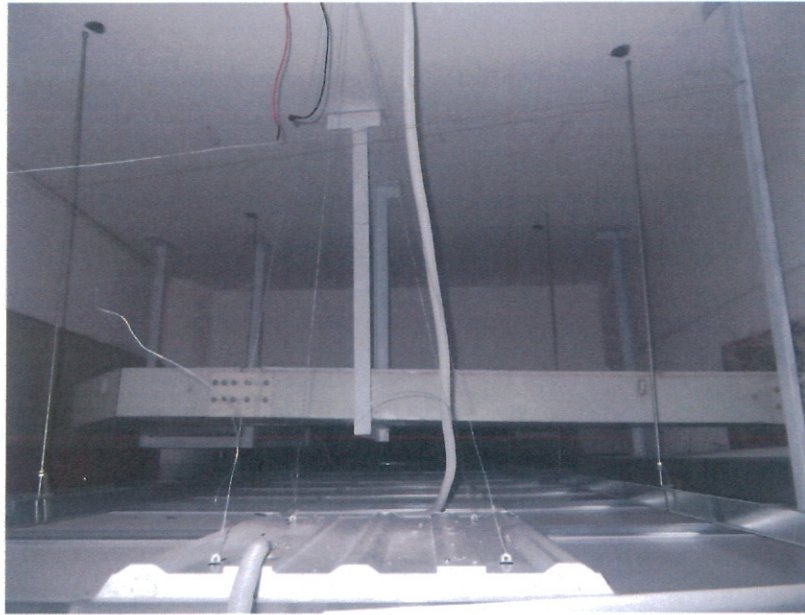


附图 12

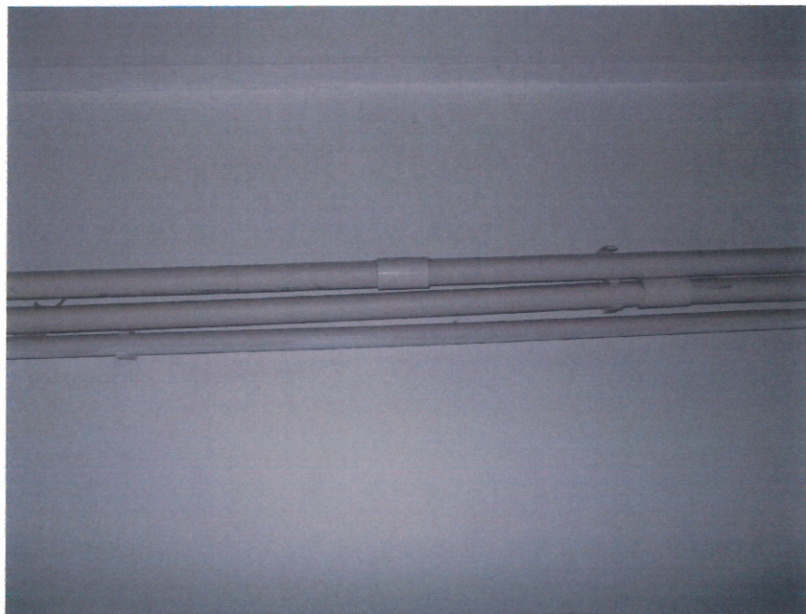
政府采购项目抽检报告

报告编号: 145002781

第 18 页 共 18 页



附图 13



附图 14

去
字
深