

政府采购项目合同履行抽检评价报告

报告编号: WT194093896

第 1 页 共 33 页

项目名称	深圳市第三人民医院一期改扩建工程开办被服(临床科室, 第二批) 采购		
项目编号	SZCG2019192307	合同编号	SZHT (2019) 026616
采购人	深圳市第三人民医院		
履约供应商	深圳市多喜爱纺织科技有限公司		
抽检机构	深圳市计量质量检测研究院		
政府集中采购机构	深圳市政府采购中心		



签发日期: 2019 年 09 月 03 日

签发人: 郝建金

审核: 林月炯


主检: 李志翔

政府采购项目合同履约抽检评价报告

报告编号: WT194093896

第 2 页 共 33 页

一、抽检总结

项目名称	深圳市第三人民医院一期改扩建工程开办被服（临床科室，第二批）采购		
项目编号	SZCG2019192307	合同编号	SZHT（2019）026616
采购人	深圳市第三人民医院		
履约供应商	深圳市多喜爱纺织科技有限公司		
抽检机构	深圳市计量质量检测研究院		
政府集中采购机构	深圳市政府采购中心		
现场抽检地点	深圳市第三人民医院宿舍楼 8 楼会议室	实验室检测抽样	<input checked="" type="checkbox"/> 是 <input type="checkbox"/> 否
现场抽检日期	2019-8-28	环境条件	-----
抽检依据	<input type="checkbox"/> 国家、行业及地方的法律法规、政府规章 <input checked="" type="checkbox"/> 标准和技术标准文件 GB 18401-2010、SZDB/Z 319—2018《政府采购项目合同履约抽检及评价规范》 <input checked="" type="checkbox"/> 采购文件、采购合同 <input type="checkbox"/> 其它		
现场抽检结论	<p>(1) 现场抽检结果（总分 54）： 经现场核查甲方入库单，乙方已按合同规定日期交付全部货品。现场对已交付的被套、冬装病人服（长袖+长裤）、女护士冬装、男医生服夏装、妇产科学妇裙、羽绒背心、婴儿专用被套、婴儿专用被芯进行抽样检查，发现主要存在以下问题： a. 男医生服夏装，表面有一处轻微污渍，长度约为 0.5cm，属于轻缺陷。 b. 羽绒背心表面有一处油污，属于轻缺陷； c. 婴儿专用被芯、婴儿专用被套平缝线针迹密度分别为“9 针/3cm”、“8 针/3cm”与标准要求“10 针/3cm”不符，属于轻缺陷。 现场抽检部分具体检测数据详见抽检单。 现场对被套、冬装病人服（长袖）、男医生服冬装、婴儿专用被套进行了抽样，按履约抽检方案进行检测，检测结果以检测报告为准。 根据现场抽检评价，结合本项目抽检方案，现场抽检评价得分为 47.6 分。</p> <p>(2) 实验室抽样检测结果（总分 46）： 结合现场抽检方案所述检测依据及方法进行实验室项目的抽样和检测，最终检测数据和结果见检测报告。 根据检测结果，结合本项目抽检方案，实验室抽样检测评价得分为 46 分。</p> <p>(3) 项目履约抽检结果评价以现场抽检结果和实验室抽样检测结果两者综合得分为最终得分，并依此作相应等级评价。 根据现场抽检评价及实验室抽样检测评价，结合本项目抽检方案，抽检评价总分为 93.6 分，抽检结果评价等级为：良。 具体检测结果详见政府采购项目抽检单。</p> <p style="text-align: right;">抽检机构代表签字： </p>		
			2019 年 08 月 28 日

政府采购项目合同履约抽检评价报告

报告编号：WT194093896

第 3 页 共 33 页

二、抽检明细

商务条款					
序号	代码	内容	要求	抽检结果	单项评价
1	b	按期交付	交货期：签订合同且样板最终确认后 45 天（日历日）；交货地点：由甲方指定。 详见招、投标文件及采购合同	符合要求	符合
2	b	规格、数量	详见招、投标文件及采购合同	符合要求	符合
技术条款（采购文件、标准文件技术要求）					
序号	货物名称	代码	内容	抽检结果	单项评价
1	被套	c	外观质量	符合要求	符合
2	冬装病人服（长袖+长裤）	c	外观质量	符合要求	符合
3	女护士冬装	c	外观质量	符合要求	符合
4	男医生服夏装	c	外观质量	轻缺陷	符合
5	妇产科孕妇裙	c	外观质量	符合要求	符合
6	羽绒背心	c	外观质量	轻缺陷	符合
7	婴儿专用被套	c	外观质量	轻缺陷	符合
8	婴儿专用被芯	c	外观质量	符合要求	符合
技术条款（采购文件、标准文件技术要求）					
序号	货物名称	代码	内容	抽检结果	单项评价
1	被套	a	耐水色牢度（级）： 技术要求：GB18401-2010 B类	符合要求	符合
		a	耐汗渍色牢度（级）： 技术要求：GB18401-2010 B类	符合要求	符合
		a	耐干摩擦色牢度（级）： 技术要求：GB18401-2010 B类	符合要求	符合
		a	甲醛含量 技术要求：GB18401-2010 B类	符合要求	符合
		a	pH 值 技术要求：GB18401-2010 B类	符合要求	符合

政府采购项目合同履行抽检评价报告

报告编号: WT194093896

第 4 页 共 33 页

		a	可分解致癌芳香胺染料 技术要求: GB18401-2010 B类	符合要求	符合
		b	纤维成分: 50%棉, 50%聚酯纤维 技术要求: GB/T29862-2013	符合要求	符合
		c	断裂强力: 经向: $\geq 1300\text{N}$; 纬向 $\geq 650\text{N}$ 技术要求: GB/T 3923.1-2013	符合要求	符合
2	冬装病人服(长袖)	a	耐水色牢度(级): 技术要求: GB18401-2010 B类	符合要求	符合
		a	耐汗渍色牢度(级): 技术要求: GB18401-2010 B类	符合要求	符合
		a	耐干摩擦色牢度(级): 技术要求: GB18401-2010 B类	符合要求	符合
		a	甲醛含量 技术要求: GB18401-2010 B类	符合要求	符合
		a	pH值 技术要求: GB18401-2010 B类	符合要求	符合
		a	可分解致癌芳香胺染料 技术要求: GB18401-2010 B类	符合要求	符合
		b	纤维成分: 35%棉, 65%聚酯纤维 技术要求: GB/T29862-2013	符合要求	符合
		c	断裂强力: 经向: $\geq 1300\text{N}$; 纬向 $\geq 650\text{N}$ 技术要求: GB/T 3923.1-2013	符合要求	符合
3	男医生服冬装	a	耐水色牢度(级) 技术要求: GB18401-2010 B类	符合要求	符合
		a	耐汗渍色牢度(级) 技术要求: GB18401-2010 B类	符合要求	符合
		a	耐干摩擦色牢度(级) 技术要求: GB18401-2010 B类	符合要求	符合
		a	甲醛含量 技术要求: GB18401-2010 B类	符合要求	符合
		a	pH值 技术要求: GB18401-2010 B类	符合要求	符合
		a	可分解致癌芳香胺染料 技术要求: GB18401-2010 B类	符合要求	符合
		b	纤维成分: 100%聚酯纤维含微量其他纤维 技术要求: GB/T29862-2013	符合要求	符合
		c	顶破强力(N): 经向: $\geq 1400\text{N}$ 技术要求: GB/T 19976-2005	符合要求	符合
4	婴儿专用被套	a	耐汗渍色牢度(级) 技术要求: GB31701-2015 A类	符合要求	符合
		a	耐水色牢度(级) 技术要求: GB31701-2015 A类	符合要求	符合

政府采购项目合同履约抽检评价报告

报告编号: WT194093896

第 5 页 共 33 页

	a	耐干摩擦色牢度 (级) 技术要求: GB31701-2015 A 类	符合要求	符合
	a	耐湿摩擦色牢度 (级) 技术要求: GB31701-2015 A 类	符合要求	符合
	a	甲醛含量 技术要求: GB31701-2015 A 类	符合要求	符合
	a	pH 值 技术要求: GB31701-2015 A 类	符合要求	符合
	a	可分解致癌芳香胺染料 技术要求: GB31701-2015 A 类	符合要求	符合
	a	耐唾液色牢度 (级) 技术要求: GB 31701-2015 A 类	符合要求	符合
	b	纤维成分 (%) 100%棉, 技术要求: GB/T29862-2013	符合要求	符合

注 1: 评价条款分为极重要条款、重要条款、一般条款三类, 分别以代码 a、b、c 表示。
注 2: 耐汗渍色牢度、耐干摩擦色牢度等项目, 部分产品履约供应商投标响应情况高于国家强制标准 GB18401-2010《国家纺织产品基本安全技术规范》相关要求。如抽检结果符合投标响应情况, 则该项目得分; 如抽检结果不符合投标响应情况, 但符合国家强制标准相关要求, 则该项目不得分; 如抽检结果不符合国家强制标准相关要求, 则直接判定该产品不符合, 该产品实验室部分总分为 0 分。

评价分:

评价等级: 优 良 中 差

抽检机构代表签字:



2019 年 9 月 3 日

政府采购项目合同履约抽检评价报告

报告编号: WT194093896

第 6 页 共 33 页

样品名称: 妇产科学妇裙

(FZ/T81004-2012)

测试项目	标准要求	实测结果	单项结论
一、外观			符合
(一) 色差	3.7条规定	4-5级	
(二) 外观疵点(cm)	3.8条规定	符合	
(三) 缝制			
1. 针距密度			
a. 明暗线 (针/3cm)	细线 ≥ 12 粗线 ≥ 9	12 —	
b. 包缝线 (针/3cm)	≥ 9	10	
c. 手工针 (针/3cm)	≥ 7	不适用	
d. 三角针 (针/3cm)	≥ 5	不适用	
e. 锁眼 (针/cm)	细线 ≥ 12 粗线 ≥ 9	— 9	
f. 钉扣 (线/眼)	细线 ≥ 8 粗线 ≥ 6	— 7	
2. 缝制	各部位缝制平服, 线路顺直、整齐、牢固, 针迹均匀, 上下线松紧适宜, 无跳钱、断线, 起止针处及袋口须回针缉牢。 领子平服, 不反翘, 领子部位明线不允许有接线 绱袖圆顺, 前后基本一致; 袋与袋盖方正、圆顺; 袋口两端应打结 滚条、压条要平服、宽窄一致 外露缝份须包缝, 各部位缝份不小于 0.8cm, 领、袋、门襟、止口等特殊部位除外 锁眼定位准确, 大小适宜, 扣与眼对	符合	

政府采购项目合同履约抽检评价报告

报告编号: WT194093896

第 7 页 共 33 页

测试项目	标准要求	实测结果	单项结论
(四) 整烫	<p>位, 整齐牢固。眼位不偏斜, 锁眼针迹美观、整齐、平服</p> <p>钉扣牢固, 扣脚高低适宜, 线结不外露。钉扣不得钉在单层布上 (装饰扣除外), 缠脚高度与扣眼厚度相适宜, 缠绕三次以上 (装饰扣不缠绕), 收线打结须结实完整</p> <p>扣与扣眼上下要对位。四合扣牢固, 上下要对位, 吻合适度, 无变形或过紧现象</p> <p>绡门襟拉链平服, 左右高低一致</p> <p>对称部位基本一致</p> <p>领子部位不允许跳针。其余部位 30cm 内不得有连续跳针或两处及以上单跳针。链式线迹不允许跳针</p> <p>裙侧缝顺直。</p> <p>各部位熨烫平服、整洁, 无烫黄、水渍及亮光</p> <p>覆粘合衬部位不允许有脱胶、渗胶、起皱、起泡、沾胶</p>	符合	
二. 钮扣、拉链及附件	<p>采用适合于所用面料的钮扣、拉链及其他附件, 钮扣表面光洁、无缺损, 附件应无残疵、无尖锐点和锐利边缘。</p> <p>拉链啮合良好、光滑流畅</p>	符合	符合

主要仪器: 钢卷尺 SB6557/02

政府采购项目合同履约抽检评价报告

报告编号: WT194093896

第 8 页 共 33 页

样品名称: 男医生服夏装

(FZ/T81007-2012)

测试项目	标准要求	实测结果	单项结论
一、外观			符合
(一). 原材料			
1. 面料	3.3.1条规定	符合	
2. 里料	3.3.2条规定	不适用	
3. 辅料	3.3.3条规定	符合	
(二). 经纬纱向	后身、袖子的允斜程度不大于3%, 前身底边不倒翘。裤子的允斜程度 不大于3%	符合	
(三). 对条对格 (cm)	3.5条规定	不适用	
(四). 拼接	3.6条规定	符合	
(五) 色差	3.7条规定	4-5级	
(六) 外观疵点(cm)	3.8条规定	表面有一处轻微污渍, 长度为0.5cm(轻 缺陷), 其余符合	
(七) 缝制			
1. 针距密度			
a. 明暗线 (针/3cm)	细线 ≥ 12 粗线 ≥ 9	12 —	
b. 包缝线 (针/3cm)	≥ 9	10	
c. 手工针 (针/3cm)	≥ 7	不适用	
d. 三角针 (针/3cm)	≥ 5	不适用	
e. 锁眼 (针/cm)	细线 ≥ 12 粗线 ≥ 9	— 9	
f. 钉扣 (线/眼)	细线 ≥ 8 粗线 ≥ 6	— 7	
2. 缝制	各部位缝制平服, 线路顺直、整齐、 牢固, 针迹均匀, 上下线松紧适宜, 无跳钱、断线, 起止针处及袋口须 回针缉牢。 领子平服, 不反翘, 领子部位明线 不允许有接线	符合	

政府采购项目合同履约抽检评价报告

报告编号: WT194093896

第 9 页 共 33 页

测试项目	标准要求	实测结果	单项结论
(八) 整烫	<p>绱袖圆顺, 前后基本一致; 袋与袋盖方正、圆顺; 袋口两端应打结滚条、压条要平服、宽窄一致</p> <p>外露缝份须包缝, 各部位缝份不小于 0.8cm, 领、袋、门襟、止口等特殊部位除外</p> <p>锁眼定位准确, 大小适宜, 扣与眼对位, 整齐牢固。眼位不偏斜, 锁眼针迹美观、整齐、平服</p> <p>钉扣牢固, 扣脚高低适宜, 线结不外露。钉扣不得钉在单层布上 (装饰扣除外), 缠脚高度与扣眼厚度相适宜, 缠绕三次以上 (装饰扣不缠绕), 收线打结须结实完整</p> <p>扣与扣眼上下要对位。四合扣牢固, 上下要对位, 吻合适度, 无变形或过紧现象</p> <p>绱门襟拉链平服, 左右高低一致</p> <p>对称部位基本一致</p> <p>领子部位不允许跳针。其余部位 30cm 内不得有连续跳针或两处及以上单跳针。链式线迹不允许跳针</p> <p>裤后裆缝用双道线链式线缝合。</p> <p>各部位熨烫平服、整洁, 无烫黄、水渍及亮光</p> <p>覆粘合衬部位不允许有脱胶、渗胶、起皱、起泡、沾胶</p>	符合	

政府采购项目合同履约抽检评价报告

报告编号：WT194093896

第 10 页 共 33 页

测试项目	标准要求	实测结果	单项结论
二、钮扣、拉链及附件	采用适合于所用面料的钮扣、拉链及其他附件，钮扣表面光洁、无缺损，附件应无残疵、无尖锐点和锐利边缘。拉链啮合良好、光滑流畅	符合	符合

主要仪器：钢卷尺 SB6557/02

政府采购项目合同履约抽检评价报告

报告编号: WT194093896

第 11 页 共 33 页

样品名称: 女护士冬装(上衣+裤子)

(FZ/T81007-2012)

测试项目	标准要求	实测结果	单项结论
一、外观			符合
(一). 原材料			
1. 面料	3.3.1条规定	符合	
2. 里料	3.3.2条规定	不适用	
3. 辅料	3.3.3条规定	符合	
(二). 经纬纱向	后身、袖子的允斜程度不大于3%, 前身底边不倒翘。裤子的允斜程度 不大于3%	符合	
(三). 对条对格 (cm)	3.5条规定	不适用	
(四). 拼接	3.6条规定	符合	
(五) 色差	3.7条规定	4-5级	
(六) 外观疵点(cm)	3.8条规定	符合	
(七) 缝制			
1. 针距密度			
a. 明暗线 (针/3cm)	细线 ≥ 12 粗线 ≥ 9	12 —	
b. 包缝线 (针/3cm)	≥ 9	10	
c. 手工针 (针/3cm)	≥ 7	不适用	
d. 三角针 (针/3cm)	≥ 5	不适用	
e. 锁眼 (针/cm)	细线 ≥ 12 粗线 ≥ 9	— 9	
f. 钉扣 (线/眼)	细线 ≥ 8 粗线 ≥ 6	— 7	
2. 缝制	各部位缝制平服, 线路顺直、整齐、 牢固, 针迹均匀, 上下线松紧适宜, 无跳线、断线, 起止针处及袋口须 回针缉牢。 领子平服, 不反翘, 领子部位明线 不允许有接线 绱袖圆顺, 前后基本一致; 袋与袋	符合	

政府采购项目合同履行抽检评价报告

报告编号: WT194093896

第 12 页 共 33 页

测试项目	标准要求	实测结果	单项结论
(八) 整烫	<p>盖方正、圆顺; 袋口两端应打结 滚条、压条要平服、宽窄一致 外露缝份须包缝, 各部位缝份不小于 0.8cm, 领、袋、门襟、止口等特殊部位除外 锁眼定位准确, 大小适宜, 扣与眼对位, 整齐牢固。眼位不偏斜, 锁眼针迹美观、整齐、平服 钉扣牢固, 扣脚高低适宜, 线结不外露。钉扣不得钉在单层布上(装饰扣除外), 缠脚高度与扣眼厚度相适宜, 缠绕三次以上(装饰扣不缠绕), 收线打结须结实完整 扣与扣眼上下要对位。四合扣牢固, 上下要对位, 吻合适度, 无变形或过紧现象 绱门襟拉链平服, 左右高低一致 对称部位基本一致 领子部位不允许跳针。其余部位 30cm 内不得有连续跳针或两处及以上单跳针。链式线迹不允许跳针 裤后裆缝用双道线链式线缝合。 各部位熨烫平服、整洁, 无烫黄、水渍及亮光 覆粘合衬部位不允许有脱胶、渗胶、起皱、起泡、沾胶</p>	符合	

政府采购项目合同履行抽检评价报告

报告编号: WT194093896

第 13 页 共 33 页

测试项目	标准要求	实测结果	单项结论
二、钮扣、拉链及附件	采用适合于所用面料的钮扣、拉链及其他附件, 钮扣表面光洁、无缺损, 附件应无残疵、无尖锐点和锐利边缘。拉链啮合良好、光滑流畅	符合	符合

主要仪器: 钢卷尺 SB6557/02

政府采购项目合同履约抽检评价报告

报告编号: WT194093896

第 14 页 共 33 页

样品名称: 婴儿专用被芯

(GB/T33734-2017)

测试项目	标准要求	实测结果				单项结论
		实测值(mm)		偏差率(%)		
一. 外观	合格品	1#	2#	1#	2#	符合
(一). 规格尺寸偏差率 (%)	-3.5~+3.5 设计值(mm)					
	长 850	855		+0.6		
		855		+0.6		
	宽 850	860		+1.2		
		860		+1.2		
(二). 外观质量						
1. 纬斜、花斜 (%)	4.7条规定	符合				
2. 色花、色差(级)	4.7条规定	4-5级				
3. 外观疵点	4.7条规定	符合				
(三). 工艺质量						
1. 填充物均匀程度	4.8条规定	符合				
2. 图案质量	4.8条规定	不适用				
3. 缝针质量	4.8条规定	符合				
4. 绗缝质量	4.8条规定	符合				
5. 刺绣质量	4.8条规定	不适用				
6. 缝纫质量	4.8条规定	符合				
	针迹密度:平缝≥10针/3cm	8(轻缺陷)				
	包缝≥9针/3cm	——				
7. 拉链	4.8条规定	不适用				
8. 床围固定位置	4.8条规定	不适用				

主要仪器: 钢卷尺 SB6557/02

政府采购项目合同履约抽检评价报告

报告编号: WT194093896

第 15 页 共 33 页

样品名称: 婴儿专用被套

(GB/T33734-2017)

测试项目	标准要求	实测结果		单项结论
一. 外观	合格品	实测值(mm)		符合
(一). 规格尺寸偏差率 (%)	-3.5~+3.5 设计值(mm)	1#	2#	
	长 900	920	+2.2	
		920	+2.2	
	宽 900	905	+0.6	
		905	+0.6	
(二). 外观质量				
1. 纬斜、花斜 (%)	4.7条规定	符合		
2. 色花、色差(级)	4.7条规定	4-5级		
3. 外观疵点	4.7条规定	符合		
(三). 工艺质量				
1. 填充物均匀程度	4.8条规定	不适用		
2. 图案质量	4.8条规定	符合		
3. 缝针质量	4.8条规定	符合		
4. 绗缝质量	4.8条规定	不适用		
5. 刺绣质量	4.8条规定	不适用		
6. 缝纫质量	4.8条规定	符合		
	针迹密度:平缝≥10针/3cm	9(轻缺陷)		
	包缝≥9针/3cm	——		
7. 拉链	4.8条规定	不适用		
8. 床围固定位置	4.8条规定	不适用		

主要仪器: 钢卷尺 SB6557/02

政府采购项目合同履行抽检评价报告

报告编号: WT194093896

第 16 页 共 33 页

样品名称: 冬装病人服(上衣)

(FZ/T81007-2012)

测试项目	标准要求	实测结果	单项结论
一、外观			符合
(一). 原材料			
1. 面料	3.3.1条规定	符合	
2. 里料	3.3.2条规定	不适用	
3. 辅料	3.3.3条规定	符合	
(二). 经纬纱向	后身、袖子的允斜程度不大于3%, 前身底边不倒翘。裤子的允斜程度 不大于3%	符合	
(三). 对条对格 (cm)	3.5条规定	符合	
(四). 拼接	3.6条规定	符合	
(五) 色差	3.7条规定	4-5级	
(六) 外观疵点 (cm)	3.8条规定	符合	
(七) 缝制			
1. 针距密度			
a. 明暗线 (针/3cm)	细线 ≥ 12 粗线 ≥ 9	—— 11	
b. 包缝线 (针/3cm)	≥ 9	11	
c. 手工针 (针/3cm)	≥ 7	不适用	
d. 三角针 (针/3cm)	≥ 5	不适用	
e. 锁眼 (针/cm)	细线 ≥ 12 粗线 ≥ 9	—— 10	
f. 钉扣 (线/眼)	细线 ≥ 8 粗线 ≥ 6	—— 7	
2. 缝制	各部位缝制平服, 线路顺直、整齐、 牢固, 针迹均匀, 上下线松紧适宜, 无跳钱、断线, 起止针处及袋口须 回针缉牢。 领子平服, 不反翘, 领子部位明线 不允许有接线 绱袖圆顺, 前后基本一致; 袋与袋	符合	

政府采购项目合同履约抽检评价报告

报告编号: WT194093896

第 17 页 共 33 页

测试项目	标准要求	实测结果	单项结论
(八) 整烫	<p>盖方正、圆顺；袋口两端应打结 滚条、压条要平服、宽窄一致 外露缝份须包缝，各部位缝份不小于 0.8cm，领、袋、门襟、止口等特殊部位除外</p> <p>锁眼定位准确，大小适宜，扣与眼对位，整齐牢固。眼位不偏斜，锁眼针迹美观、整齐、平服</p> <p>钉扣牢固，扣脚高低适宜，线结不外露。钉扣不得钉在单层布上（装饰扣除外），缠脚高度与扣眼厚度相适宜，缠绕三次以上（装饰扣不缠绕），收线打结须结实完整</p> <p>扣与扣眼上下要对位。四合扣牢固，上下要对位，吻合适度，无变形或过紧现象</p> <p>绱门襟拉链平服，左右高低一致 对称部位基本一致</p> <p>领子部位不允许跳针。其余部位 30cm 内不得有连续跳针或两处及以上单跳针。链式线迹不允许跳针 裤后裆缝用双道线链式线缝合。</p> <p>各部位熨烫平服、整洁，无烫黄、水渍及亮光 覆粘合衬部位不允许有脱胶、渗胶、起皱、起泡、沾胶</p>	符合	

政府采购项目合同履约抽检评价报告

报告编号: WT194093896

第 18 页 共 33 页

测试项目	标准要求	实测结果	单项结论
二、钮扣、拉链及附件	采用适合于所用面料的钮扣、拉链及其他附件, 钮扣表面光洁、无缺损, 附件应无残疵、无尖锐点和锐利边缘。拉链啮合良好、光滑流畅	符合	符合

主要仪器: 钢卷尺 SB6557/02

政府采购项目合同履约抽检评价报告

报告编号: WT194093896

第 19 页 共 33 页

样品名称: 冬装病人服(裤子)

(FZ/T81007-2012)

测试项目	标准要求	实测结果	单项结论
一、外观			符合
(一). 原材料			
1. 面料	3.3.1条规定	符合	
2. 里料	3.3.2条规定	不适用	
3. 辅料	3.3.3条规定	符合	
(二). 经纬纱向	后身、袖子的允斜程度不大于3%, 前身底边不倒翘。裤子的允斜程度 不大于3%	符合	
(三). 对条对格 (cm)	3.5条规定	符合	
(四). 拼接	3.6条规定	符合	
(五) 色差	3.7条规定	4-5级	
(六) 外观疵点 (cm)	3.8条规定	符合	
(七) 缝制			
1. 针距密度			
a. 明暗线 (针/3cm)	细线 ≥ 12 粗线 ≥ 9	—— 11	
b. 包缝线 (针/3cm)	≥ 9	10	
c. 手工针 (针/3cm)	≥ 7	不适用	
d. 三角针 (针/3cm)	≥ 5	不适用	
e. 锁眼 (针/cm)	细线 ≥ 12 粗线 ≥ 9	—— 11	
f. 钉扣 (线/眼)	细线 ≥ 8 粗线 ≥ 6	—— 7	
2. 缝制	各部位缝制平服, 线路顺直、整齐、 牢固, 针迹均匀, 上下线松紧适宜, 无跳钱、断线, 起止针处及袋口须 回针缉牢。 领子平服, 不反翘, 领子部位明线 不允许有接线 淌袖圆顺, 前后基本一致; 袋与袋	符合	

政府采购项目合同履约抽检评价报告

报告编号: WT194093896

第 20 页 共 33 页

测试项目	标准要求	实测结果	单项结论
(八) 整烫	<p>盖方正、圆顺；袋口两端应打结 滚条、压条要平服、宽窄一致 外露缝份须包缝，各部位缝份不小于 0.8cm，领、袋、门襟、止口等特殊部位除外 锁眼定位准确，大小适宜，扣与眼对位，整齐牢固。眼位不偏斜，锁眼针迹美观、整齐、平服 钉扣牢固，扣脚高低适宜，线结不外露。钉扣不得钉在单层布上（装饰扣除外），缠脚高度与扣眼厚度相适宜，缠绕三次以上（装饰扣不缠绕），收线打结须结实完整 扣与扣眼上下要对位。四合扣牢固，上下要对位，吻合适度，无变形或过紧现象 缙门襟拉链平服，左右高低一致 对称部位基本一致 领子部位不允许跳针。其余部位 30cm 内不得有连续跳针或两处及以上单跳针。链式线迹不允许跳针 裤后裆缝用双道线链式线缝合。 各部位熨烫平服、整洁，无烫黄、水渍及亮光 覆粘合衬部位不允许有脱胶、渗胶、起皱、起泡、沾胶</p>	符合	

政府采购项目合同履约抽检评价报告

报告编号：WT194093896

第 21 页 共 33 页

测试项目	标准要求	实测结果	单项结论
二、钮扣、拉链及附件	采用适合于所用面料的钮扣、拉链及其他附件，钮扣表面光洁、无缺损，附件应无残疵、无尖锐点和锐利边缘。拉链啮合良好、光滑流畅	符合	符合

主要仪器：钢卷尺 SB6557/02

政府采购项目合同履约抽检评价报告

报告编号: WT194093896

第 22 页 共 33 页

样品名称: 被套

(GB/T22796-2009)

序号	检测项目	标准要求	实测结果	单项结论
1	外观质量: 色花、色差 外观疵点: 破损、针眼 色斑、污渍 线状疵点 条块状疵点 印花不良	≥3-4 级 破损不允许, 针眼长度小于 20cm 轻微允许 3 处/面 明显允许 1 处/面 明显允许 1 处/面 不影响整体外观	4-5 级 无 无 无 无 符合	符合
2	工艺质量要求 图案质量 缝针质量: 缝纫针 绗缝针 绗缝质量 缝纫质量	不影响质量外观 跳针、浮针、漏针、脱线 1 针/处, 每件产品不超过 3 处; 偏针不超过 0.5cm/20cm 跳针、浮针、漏针、每处不超过 3 针, 不允许超过 5 处/件; 脱线每处 不超过 1cm, 不允许超过 3 处/件 轨迹流畅、平服, 无折皱夹布; 绗 缝起止处应打回针, 接针套正, 无 线头; 针迹整齐均匀 轨迹匀、直、牢固, 卷边拼缝平服 齐直, 宽狭一致, 不露毛, 面/里料 缝制错位小于 1cm; 针迹密度: 平缝≥10 针/3cm 包缝≥9 针/3cm	符合 符合 不适用 不适用 符合 10 9	符合
3	规格尺寸偏差率 长度 宽度	设计值 (mm) 2200 ±2.5% 1600 ±2.5%	实测值 (mm) 偏差率 (%) 2190 -0.5 1580 -1.2	符合

主要仪器: 钢卷尺 SB6557/02

政府采购项目合同履行抽检评价报告

报告编号: WT194093896

第 23 页 共 33 页

样品名称: 羽绒背心

(GB/T14272-2011)

测试项目	标准要求	实测结果	单项结论
一、外观			符合
(一). 原材料			
1. 面料	4.3.1条规定	符合	
2. 里料	4.3.2条规定	符合	
3. 辅料	4.3.3条规定	符合	
(二). 经纬纱向	4.5条规定	符合	
	前身顺翘(不允许倒翘), 后身、袖子、前后裤片允许程度按以下规定合格品	符合	
1. 什色、花色	≤5%		
(三). 对条对格	4.6条规定	不适用	
(四). 色差	4.7条规定	4-5级	
(五). 外观疵点	4.8条规定	一处油污(轻缺陷)	
(六). 缝制			
1. 表面横向绗线对称规定	4.9.1条规定	符合	
2. 表面纵向绗线左右对称	4.9.2条规定	符合	
3. 针距密度			
a. 明暗线(针/3cm)	12-16	10(轻缺陷)	
b. 绗线(针/3cm)	9-12	11	
c. 锁眼(针/cm)	≥14	不适用	
d. 钉扣(根线/眼)	≥8	不适用	
e. 包缝(针/3cm)	9-12	不适用	
4. 其他规定	各部位缝制线路应顺直、整齐、牢固。主要表面部位缝制皱缩按《羽	符合	

政府采购项目合同履行抽检评价报告

报告编号：WT194093896

第 24 页 共 33 页

测试项目	标准要求	实测结果	单项结论																								
	<p>绒服装外观疵点及缝制起皱五级样照》规定，不低于 3 级。上下线应松紧适宜，无断线。起落针处应有回针。领子应平服，领面松紧适宜。袖袖应圆顺，两袖前后基本一致。商标、号型标志、成分标志、洗涤标志的位置应端正，清晰准确。各部位缝纫线迹 30cm 内不得有两处单跳和连续跳针，链式线迹不允许跳针。</p>																										
(七). 规格允许偏差 (cm)	<table border="0" style="width: 100%;"> <tr> <td style="width: 30%;"></td> <td style="width: 30%; text-align: center;">设计值</td> <td style="width: 30%; text-align: center;">极限偏差</td> </tr> <tr> <td>1. 衣长</td> <td></td> <td style="text-align: center;">±2.0</td> </tr> <tr> <td>2. 胸围</td> <td></td> <td style="text-align: center;">±2.5</td> </tr> <tr> <td>3. 领大</td> <td></td> <td></td> </tr> <tr> <td>4. 袖长</td> <td></td> <td style="text-align: center;">±1.5</td> </tr> <tr> <td>5. 总肩宽</td> <td></td> <td style="text-align: center;">±1.2</td> </tr> <tr> <td>6. 裤长</td> <td></td> <td></td> </tr> <tr> <td>7. 腰围</td> <td></td> <td></td> </tr> </table>		设计值	极限偏差	1. 衣长		±2.0	2. 胸围		±2.5	3. 领大			4. 袖长		±1.5	5. 总肩宽		±1.2	6. 裤长			7. 腰围				
	设计值	极限偏差																									
1. 衣长		±2.0																									
2. 胸围		±2.5																									
3. 领大																											
4. 袖长		±1.5																									
5. 总肩宽		±1.2																									
6. 裤长																											
7. 腰围																											
(八). 整烫外观	4. 11 条规定	符合																									

主要仪器：钢卷尺 SB6557/02

政府采购项目合同履约抽检评价报告

报告编号: WT194093896

第 25 页 共 33 页

样品名称: 被套

检验项目	方法标准	标准要求	实测结果	单项结论
1. 染色牢度(级) (GB 18401-2010)		B类		符合
耐水	GB/T5713-2013			
变色		≥3	4-5	
沾色		≥3	-棉 4-5 -聚酯 4-5	
耐汗渍	GB/T3922-2013		耐碱 耐酸	
变色		≥3	4-5 4-5	
沾色		≥3	-棉 4-5 4-5 -聚酯 4-5 4-5	
耐干摩擦	GB/T3920-2008	≥3	经向 纬向 4-5 4-5	
2. 甲醛含量(mg/kg) (GB 18401-2010)	GB/T2912.1-2009	B类: ≤75	未检出 (方法检出限为20)	符合
3. pH值 (GB 18401-2010)	GB/T7573-2009	B类: 4.0~8.5	7.0 (萃取介质: 氯化钾溶液)	符合
4. 纤维成分含量	FZ/T01057-2007 GB/T2910-2009	标识: 允差: 50%棉 5% 50%聚酯纤维 5%	50.7%聚酯纤维 49.3%棉 (结合公定回潮率计算)	符合
5. 断裂强力(N)	GB/T3923.1-2013	客户要求: 经向: ≥1300 纬向: ≥650	1400 650	符合
6. 可分解致癌芳香 胺染料 (GB 18401-2010)	GB/T17592-2011	禁用 (限量值≤20mg/kg)	见附表	符合

政府采购项目合同履约抽检评价报告

报告编号: WT194093896

第 26 页 共 33 页

样品名称: 冬装病人服(长袖)

检验项目	方法标准	标准要求	实测结果	单项结论
1. 染色牢度(级) (GB 18401-2010)		B类		符合
耐水	GB/T5713-2013			
变色		≥3	4-5	
沾色		≥3	棉 4-5 聚酯 4-5	
耐汗渍	GB/T3922-2013		耐碱 耐酸	
变色		≥3	4-5 4-5	
沾色		≥3	棉 4-5 4-5 聚酯 4-5 4-5	
耐干摩擦	GB/T3920-2008	≥3	经向 纬向 4 4-5	
2. 甲醛含量(mg/kg) (GB 18401-2010)	GB/T2912.1-2009	B类: ≤75	未检出 (方法检出限为20)	符合
3. pH值 (GB 18401-2010)	GB/T7573-2009	B类: 4.0~8.5	5.4 (萃取介质: 氯化钾溶液)	符合
4. 纤维成分含量	FZ/T01057-2007 GB/T2910-2009	客户提供: 允差: 65%聚酯纤维 5% 35%棉 5%	63.6%聚酯纤维 36.4%棉 (结合公定回潮率计算)	符合
5. 断裂强力(N)	GB/T3923.1-2013	客户要求: 经向: ≥1300 纬向: ≥650	1400 690	符合
6. 可分解致癌芳香 胺染料 (GB 18401-2010)	GB/T17592-2011	禁用 (限量值≤20mg/kg)	见附表	符合

政府采购项目合同履行抽检评价报告

报告编号: WT194093896

第 27 页 共 33 页

样品名称: 男医生服冬装

检验项目	方法标准	标准要求	实测结果	单项结论
1. 染色牢度(级) (GB 18401-2010)		B类		符合
耐水	GB/T5713-2013			
变色		≥3	4-5	
沾色		≥3	-棉 4-5 -聚酯 4-5	
耐汗渍	GB/T3922-2013		耐碱 耐酸	
变色		≥3	4-5 4-5	
沾色		≥3	-棉 4-5 4-5 -聚酯 4-5 4-5	
耐干摩擦	GB/T3920-2008	≥3	4-5	
2. 甲醛含量(mg/kg) (GB 18401-2010)	GB/T2912.1-2009	B类: ≤75	含贴衬部位: 未检出 (方法检出限为20)	符合
3. pH值 (GB 18401-2010)	GB/T7573-2009	B类: 4.0~8.5	净色部位: 6.8 (萃取介质: 氯化钾溶液)	符合
4. 纤维成分含量	FZ/T01057-2007	客户提供: 100%聚酯纤维 (含微量其他纤维)	100%聚酯纤维	符合
5. 顶破强力(N)	GB/T19976-2005	客户要求: ≥1400	1433 (钢球直径: 38mm)	符合
6. 可分解致癌芳香 胺染料 (GB 18401-2010)	GB/T17592-2011	禁用 (限量值≤20mg/kg)	见附表	符合

政府采购项目合同履约抽检评价报告

报告编号: WT194093896

第 28 页 共 33 页

样品名称: 婴儿专用被套

检验项目	方法标准	标准要求	实测结果	单项结论
1. 染色牢度(级) (GB 31701-2015)		A类		符合
耐水	GB/T5713-2013			
变色		≥3-4	4-5	
沾色		≥3-4	-棉 4-5 -羊毛 4-5	
耐汗渍	GB/T3922-2013		耐碱 耐酸	
变色		≥3-4	4-5 4-5	
沾色		≥3-4	-棉 4-5 4-5 -羊毛 4-5 4-5	
耐摩擦	GB/T3920-2008		经向 纬向	
干摩		≥4	4-5 4-5	
湿摩		≥3 (深色2-3)	4 4	
耐唾液	GB/T18886-2002			
变色		≥4	4	
沾色		≥4	-棉 4-5 -羊毛 4-5	
2. 甲醛含量(mg/kg) (GB 31701-2015)	GB/T2912. 1-2009	A类: ≤20	未检出 (方法检出限为20)	符合
3. pH值 (GB 31701-2015)	GB/T7573-2009	A类: 4.0~7.5	6.1 (萃取介质: 氯化钾溶液)	符合
4. 纤维成分含量	FZ/T01057-2007	标识: 100%棉	100%棉	符合
5. 可分解致癌芳香 胺染料 (GB 31701-2015)	GB/T17592-2011	禁用 (限量值≤20mg/kg)	见附表	符合

政府采购项目合同履行抽检评价报告

报告编号: WT194093896

第 29 页 共 33 页

附表:

附录C 致癌芳香胺清单:

编号	化学文摘编号	中文名称	实测结果			
			被套	冬装病人服(长袖)	男医生服冬装	婴儿专用被套
1	92-67-1	4-氨基联苯	N	N	N	N
2	92-87-5	联苯胺	N	N	N	N
3	95-69-2	4-氯-邻甲苯胺	N	N	N	N
4	91-59-8	2-萘胺	N	N	N	N
5	97-56-3	邻氨基偶氮甲苯	N	N	N	N
6	99-55-8	5-硝基-邻甲苯胺	N	N	N	N
7	106-47-8	对氯苯胺	N	N	N	N
8	615-05-4	2,4-二氨基苯甲醚	N	N	N	N
9	101-77-9	4,4'-二氨基二苯甲烷	N	N	N	N
10	91-94-1	3,3'-二氯联苯胺	N	N	N	N
11	119-90-4	3,3'-二甲氧基联苯胺	N	N	N	N
12	119-93-7	3,3'-二甲基联苯胺	N	N	N	N
13	838-88-0	3,3'-二甲基-4,4'-二氨基二苯甲烷	N	N	N	N
14	120-71-8	2-甲氧基-5-甲基苯胺	N	N	N	N
15	101-14-4	4,4'-亚甲基二-(2-氯苯胺)	N	N	N	N
16	101-80-4	4,4'-二氨基二苯醚	N	N	N	N
17	139-65-1	4,4'-二氨基二苯硫醚	N	N	N	N
18	95-53-4	邻甲苯胺	N	N	N	N
19	95-80-7	2,4-二氨基甲苯	N	N	N	N
20	137-17-7	2,4,5,-三甲基苯胺	N	N	N	N
21	90-04-0	邻氨基苯甲醚	N	N	N	N
22	60-09-3	4-氨基偶氮苯	N	N	N	N
23	95-68-1	2,4-二甲基苯胺	N	N	N	N
24	87-62-7	2,6-二甲基苯胺	N	N	N	N

N=未检出(测定结果低于5mg/kg为未检出)

*=检出项目

政府采购项目合同履约抽检评价报告

报告编号: WT194093896

第 30 页 共 33 页

三、抽检照片

抽样:



样品图片:

被套:



婴儿专用被套:



婴儿专用被芯:



政府采购项目合同履行抽检评价报告

报告编号: WT194093896

第 31 页 共 33 页

冬装病人服(裤子):



冬装病人服(上衣):



冬装病人服:



妇产科孕妇裙:



妇产科孕妇裙 1:



政府采购项目合同履行抽检评价报告

报告编号: WT194093896

第 32 页 共 33 页

男医生服夏装:

男医生服夏装 1:



女护士冬装:

女护士冬装裤:



女护士冬装上衣:

羽绒背心:



政府采购项目合同履行抽检评价报告

报告编号: WT194093896

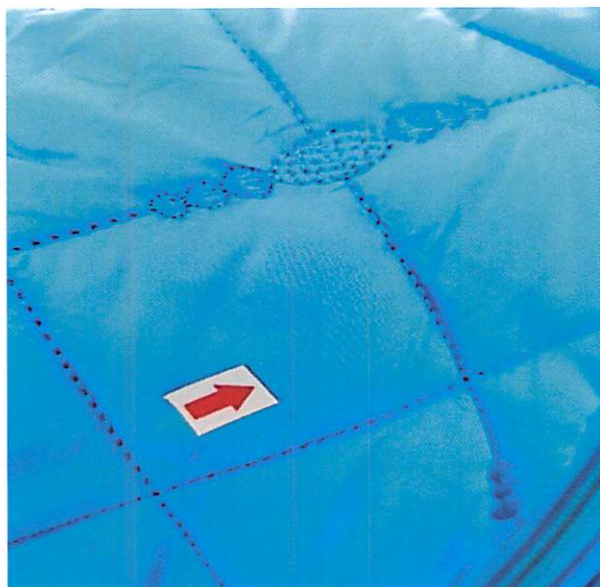
第 33 页 共 33 页

疵点图片:

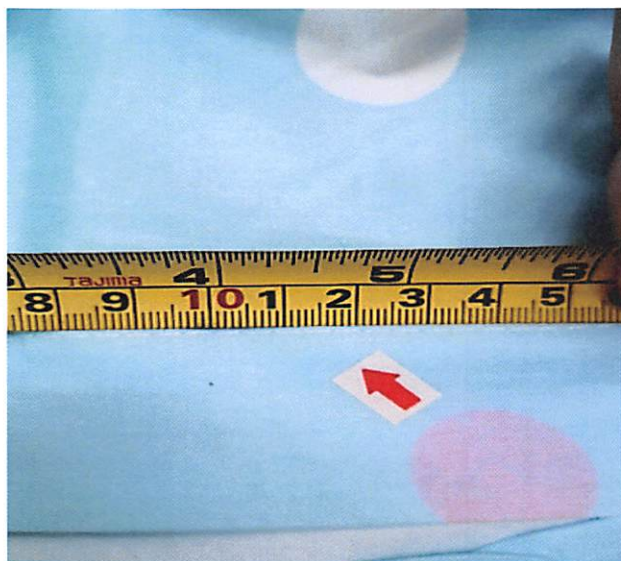
男医生服夏装 (轻微污渍):



油污:



针距不足:



————— 以 下 空 白 —————