

政府采购项目合同履行抽检评价报告

报告编号: WT199300660

第 1 页 共 10 页

项目名称	X射线计算断层摄影设备 (CT)		
项目编号	SZCG2018189600	合同编号	SZHT (2019) 025933
采购人	深圳市康宁医院		
履约供应商	深圳市科泰医药科技有限公司		
抽检机构	深圳市计量质量检测研究院		
政府集中采购机构	深圳市政府采购中心		



签发人: 卢瑞峰
审核: 祁秀华
主检: 谢荣鑫

签发日期: 2019年08月20日

政府采购项目合同履约抽检评价报告

报告编号: WT199300660

第 2 页 共 10 页

一、抽检总结

项目名称	X 射线计算断层摄影设备 (CT)		
项目编号	SZCG2018189600	合同编号	SZHT (2019) 025933
采购人	深圳市康宁医院		
履约供应商	深圳市科泰医药科技有限公司		
抽检机构	深圳市计量质量检测研究院		
政府集中采购机构	深圳市政府采购中心		
现场抽检地点	深圳市康宁医院坪山院区门诊医技楼二楼放射科		
现场抽检日期	2019 年 8 月 13 日	环境条件	温度: 24.4℃, 湿度: 52.5 %
抽检依据	<input checked="" type="checkbox"/> 标准和技术标准文件 <u>GB 9706.1—2007、GB9706.12-1997</u> <input checked="" type="checkbox"/> 采购文件 <input checked="" type="checkbox"/> 标准 <u>SZDB/Z 319-2018 政府采购项目合同履约抽检及评价规范</u> <input checked="" type="checkbox"/> 采购合同		
现场抽检结果汇总	<p>本次现场抽检是对 X 射线计算断层摄影设备 (CT) 采购项目进行现场抽查, 经抽检 X 射线计算断层摄影设备 (CT) (型号: uCT 780) 和配件, 以及检查设备随机文件, 被检 X 射线计算断层摄影设备 (CT) 存在一项与技术条款 (采购文件技术要求) 不符合的项目, 具体如下:</p> <p>现场检查图像重建, 最大重建速度: 46 幅/秒, 与技术条款 (采购文件技术要求) 第 15 项 “图像重建, 最大重建速度: ≥ 60 幅/秒” 不符合。</p> <p>根据现场抽检评价, 结合本项目抽检方案, 抽检评价总分为 97.4 分, 抽检结果评价等级为良。</p> <p>具体检测结果详见政府采购项目合同履约抽检及评价结果确认单。</p>		

政府采购项目合同履约抽检评价报告

报告编号: WT199300660

第 3 页 共 10 页

二、抽检明细

商务条款				
序号	代码	内容	抽检结果	单项评价
1	b	设备交付期: 设备供应商或制造商应当按医疗设备采购合同自合同签订生效之日起 90 天内完成供货。	合同日期: 2019 年 02 月 26 日, 送货日期: 2019 年 04 月 02 日	符合
2	b	配置清单: 见附图 1	符合要求	符合
3	b	资料文件: 1、进口货物必须具备有效的原产地证明、商检部门的检验证明及合法进口渠道证明。 2、国内货物或合资厂的货物必须具备出厂合格证。 3、交货时应将所供货物经国家有关部门颁发的产品鉴定证书、使用许可证、用户手册、产品合格证、保修手册、有关图纸、资料及配件、随机工具等一并交付。	符合要求	符合

政府采购项目合同履约抽检评价报告

报告编号: WT199300660

第 4 页 共 10 页

技术条款 (采购文件技术要求)					
序号	代码	内容		抽检结果	单项评价
		招标规格	投标规格		
X 线球管及高压发生器					
1	b	球管最小管电压	球管最小管电压: 70kV	70kV	符合
2	b	球管最大电压: ≥140kV	球管最大电压: 140kV	140kV	符合
3	b	球管电压可调档位数量: ≥5 挡	球管电压可调档位数量: 5挡	符合要求	符合
扫描床系统					
4	b	扫描床可扫描垂直升降 最低高度: ≤50cm	扫描床可扫描垂直升降最低 高度: 48cm	47.8cm	符合
5	b	扫描床水平移动范围: ≥ 200cm	扫描床水平移动范围: 218cm	229cm	符合
6	b	提供扫描床控制脚踏开 关	提供扫描床控制脚踏开关	符合要求	符合
7	b	一体化扫描床点滴架, 方 便打点滴患者行 CT 检查: 提供	一体化扫描床点滴架, 方便打 点滴患者行 CT 检查: 提供	符合要求	符合
8	b	一体化扫描床托盘架, 方 便患者放置随身物品: 提 供	一体化扫描床托盘架, 方便患 者放置随身物品: 提供	符合要求	符合

政府采购项目合同履约抽检评价报告

报告编号: WT199300660

第 5 页 共 10 页

9	b	一体化扫描床纸床单架: 提供	一体化扫描床纸床单架: 提供	符合要求	符合
扫描架系统					
10	b	扫描架孔径: $\geq 70\text{cm}$	扫描架孔径: 70cm	70.2cm	符合
11	b	扫描架倾角: $\geq \pm 30^\circ$, 可在操纵台遥控	扫描架倾角: $\pm 30^\circ$, 可在操纵台遥控	$+31.1^\circ \sim -30.4^\circ$	符合
12	b	提供内置三维激光定位系统	提供内置三维激光定位系统	符合要求	符合
13	b	提供机架内置无线一体化心电监测系统, 无需外接心电监测设备	提供机架内置无线一体化心电监测系统, 无需外接心电监测设备	符合要求	符合
14	b	机架按键扫描协议预设功能 ≥ 2 组	机架按键扫描协议预设功能2组	符合要求	符合
主控制台计算机系统					
15	b	图像重建, 最大重建速度: ≥ 60 幅/秒	图像重建, 最大重建速度: 60幅/秒	46幅/秒	不符合
16	b	图像格式和传存储: DICOM 3.0具有存贮、传输、查询、工作单管理、打印等 PACS 联接功能	图像格式和传存储: DICOM 3.0具有存贮、传输、查询、工作单管理、打印等 PACS 联接功能	符合要求	符合

政府采购项目合同履约抽检评价报告

报告编号：WT199300660

第 6 页 共 10 页

17	b	自动语言提示功能：标配	自动语言提示功能：标配	符合要求	符合
18	b	自动照相功能：标配	自动照相功能：标配	符合要求	符合
技术条款（GB 9706.1-2007）					
序号	代码	内容	抽检结果	抽检结果	单项评价
1	b	6.1 设备外部标记： a) 由供电网供电的设备，应具有“永久贴牢的”和“清楚易认的”标记；	符合要求	符合要求	符合
		b) 由内部电源供电的设备，应具有“永久贴牢的”和“清楚易认的”标记；	不适用	--	--
		c) 由特定电源供电的设备，应具有“永久贴牢的”和“清楚易认的”标记；	不适用	--	--
		d) 若设备的尺寸不容许全部作标记时，至少有 6.1e)、f)、g)、l)、q) 标记，其余标记应在随机文件中详细说明；	不适用	--	--
		e) 生产、供应单位或商标；	上海联影医疗科技有限公司	符合	符合
		f) 型式标记；	uCT 780	符合	符合
		g) 与电源的连接：供电电压或电压范围、相数、电流类型；	AC 380V/400V	符合	符合
		h) 电源频率；	50Hz	符合	符合
		j) 输入功率；	160VA	符合	符合
		k) 网电源功率输出；	不适用	--	--

政府采购项目合同履约抽检评价报告

报告编号: WT199300660

第 7 页 共 10 页

		<p>l) 分类: -- II 类符号; --对有害逆液的防护程度: IPX1、IPX4、IPX7; --防电击程度: B 型、BF 型、CF 型; --防除颤的患者电缆, 应在靠近输出端处标注相应符号;</p>	<p>I类设备 普通设备 B型应用部分: 检查床 BF型应用部分: 生理信号门控单元</p>	符合
		m) 运行模式;	间歇加载, 连续运行	符合
		n) 外部可触及的熔断器的型号和额定值;	不适用	--
		p) 输出;	不适用	--
		q) 生理效应 (符号和警告性声明);	符合要求	符合
		r) AP/APG 类设备;	不适用	--
		s) 高电压端子“危险电压”符号;	符合要求	符合
		t) 冷却条件;	不适用	--
		u) 机械稳定性;	不适用	--
		v) 保护性包装;	不适用	--
		y) 接地端子: 电位均衡、功能接地;	不适应	--
		z) 可拆卸的保护装置。	不适应	--
2	b	6.7a) 红色指示灯仅用于指示危险的警告和 (或) 要求紧急行动	不适用	--
3	b	6.7b) 红色按钮只用于紧急中断功能的按钮	符合要求	符合
4	b	16a) 外壳封闭性: 设备的外壳必须能防止与带电部分接触。	符合要求	符合
5	b	23 面、角和边的安全性: 可能造成损伤的粗糙表面、尖角及锐边, 都必须避免或予以覆盖。必须特别注意凸缘或机架的边缘和毛刺的清除。	符合要求	符合

政府采购项目合同履约抽检评价报告

报告编号: WT199300660

第 8 页 共 10 页

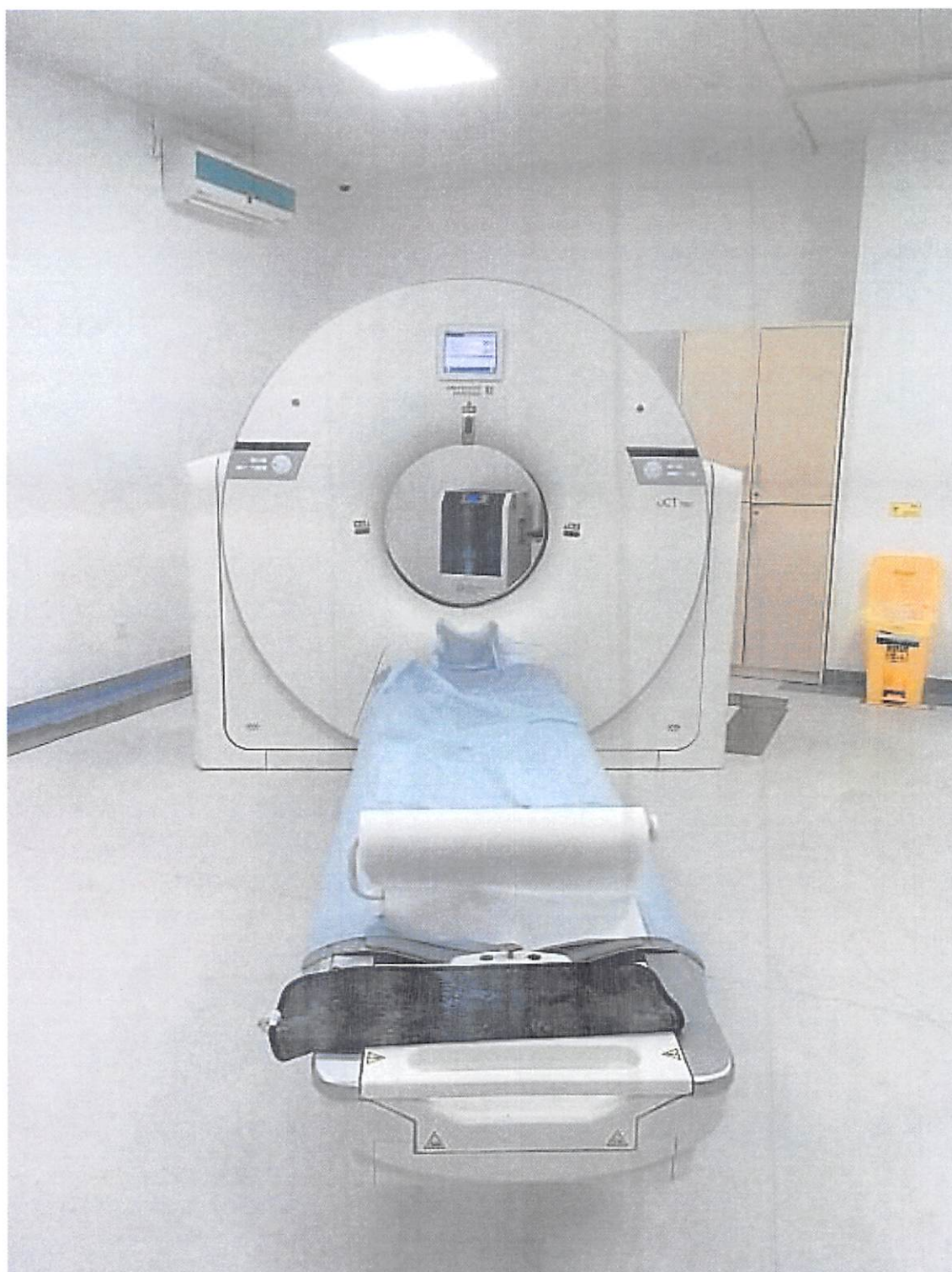
6	b	49.2 电源中断后的复位 设备必须设计成当供电电源中断后又恢复时，除预定功能中断外，不会发生安全方面的危险。	符合要求	符合
		56.8 指示器	符合要求	符合
		--指示设备已通电；		
		--指示不发光的电热器已工作；	不适用	--
7	b	--当输出电路的意外的或长时间的工作可能引起安全方面的危险时，指示处于输出状态；	符合要求	符合
		--指示充电装置工作状态。	不适用	--
技术条款 (GB9706.12-1997)				
1	b	29.201.2 X 射线设备的半价层： 在 X 射线设备中，对于可在正常使用中采用的一切配置，用于患者的 X 射线束可达到的第一半价层必须不小于表 204 中给出的最小允许值。 70kV: 2.1mmAl 80kV: 2.3mmAl 100kV: 2.7mmAl 120kV: 3.2mmAl 140kV: 3.8mmAl	70kV: 5.2mmAl 80kV: 6.1mmAl 100kV: 7.5mmAl 120kV: 8.6mmAl 140kV: 10.1mmAl	符合
注：1. 评价条款分为极重要条款、重要条款、一般条款三类，分别以代码 a、b、c 表示。 2. 本报告数据表格中单项判定栏中"--"符号表示该项目因不适用而未作判定。				

政府采购项目合同履行抽检评价报告

报告编号：WT199300660

第 9 页 共 10 页

三、抽检照片

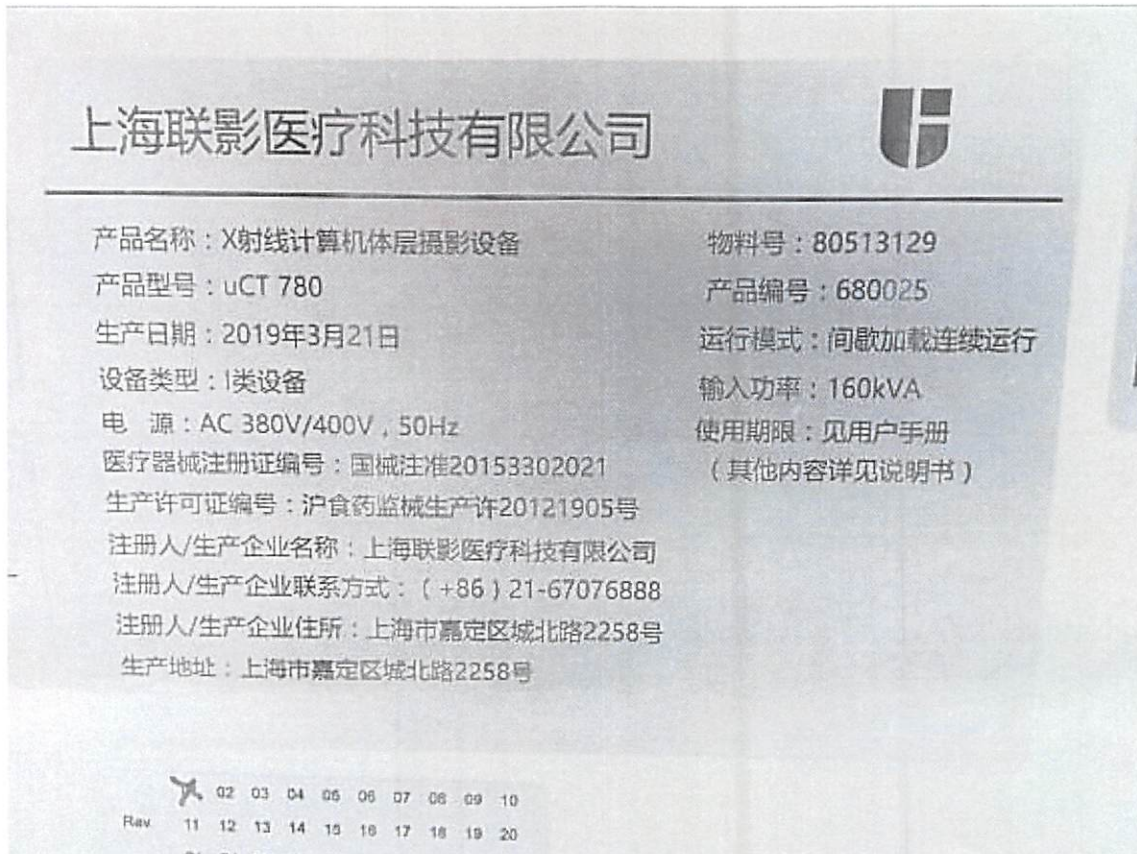


整机

政府采购项目合同履约抽检评价报告

报告编号: WT199300660

第 10 页 共 10 页



铭牌

以下空白

