

政府采购项目合同履约抽检评价报告

报告编号: WT199300199

第 1 页 共 17 页

| | | | |
|----------|-----------------|------|--------------------|
| 项目名称 | 光学显微镜等设备一批 | | |
| 项目编号 | SZCG2018162784 | 合同编号 | SZHT (2018) 024449 |
| 采购人 | 中山大学附属第七医院 (深圳) | | |
| 履约供应商 | 广州市澳漪进出口有限公司 | | |
| 抽检机构 | 深圳市计量质量检测研究院 | | |
| 政府集中采购机构 | 深圳市政府采购中心 | | |



签发人:

卢尚祥

审核:

郑香玉

主检:

麦秀洋

签发日期: 2019 年 03 月 25 日

政府采购项目合同履约抽检评价报告

报告编号: WT199300199

第 2 页 共 17 页

一、抽检总结

| | | | |
|----------|--|------|------------------|
| 项目名称 | 光学显微镜等设备一批 | | |
| 项目编号 | SZCG2018162784 | 合同编号 | SZHT〔2018〕024449 |
| 采购人 | 中山大学附属第七医院（深圳） | | |
| 履约供应商 | 广州市澳漪进出口有限公司 | | |
| 抽检机构 | 深圳市计量质量检测研究院 | | |
| 政府集中采购机构 | 深圳市政府采购中心 | | |
| 现场抽检地点 | 中山大学附属第七医院（深圳）科研中心 | | |
| 现场抽检日期 | 2019.03.21 | 环境条件 | 温度：23.1℃，湿度：65% |
| 抽检依据 | <input type="checkbox"/> 法律法规、政府规章 <input checked="" type="checkbox"/> 标准和技术标准文件 GB 4793.1—2007、SZDB/Z 319-2018 政府采购项目合同履约抽检及评价规范 <input checked="" type="checkbox"/> 采购文件 <input type="checkbox"/> 其它 | | |
| 现场抽检结果汇总 | <p>本次现场抽检是对中山大学附属第七医院（深圳）光学显微镜等设备一批采购项目进行现场抽查，抽取中山大学附属第七医院（深圳）光学显微镜等设备一批（光学显微镜（配摄像系统），型号：BX53，SN：8H52058、2.1解剖显微镜，型号：SZX-7，SN：8H09114、倒置相差显微镜，型号：CKX53，SN：8F44309、倒置成像系统显微镜，型号：CKX53，SN：8K42520、全自动western仪，型号：ChemiDoc Imaging System，SN：733BR2608，SN：733BR2609、三人共览系统显微镜，型号：BX43，SN：8D46496、活体成像系统，型号：IVIS Lumina seriesIII、SN：IS1842N7522、全自动高通量细胞分离机，型号：auto MACS Pro SN：2004）进行现场检验。经抽检光学显微镜等设备一批以及检查设备随机文件，被检光学显微镜等设备一批所检测项目中存在3项与招投标技术规格不符合项目和。具体如下：</p> <p>一、实测：“自动超级荧光”与招投标技术规格要求第5项“1.1.1.2.3. 曝光控制：自动、手动、自动超级荧光”不符合。</p> <p>二、实测：“多种物镜，多种底座，多种万能支架，双人共览，加热板，测微尺等”与招投标技术规格要求第9项“2.1.1.1.9.多种物镜，多种底座，多种万能支架，透射光照明附件，落射光照明附件，荧光装置，数码成像装置，双人共览，加热板，测微尺等”不符合。</p> <p>三、实测：“蓝光样品盘（SYBR®等荧光染料）”与招投标技术规格要求第21项“6.1.1.13 三种样品托盘设计：Chemi/UV/Stain-Free 样品盘（化学发光、紫外和免染样品成像）；白光样品盘（将透射紫外转换为透射白光，考染、银染及其他蛋白成像）；蓝光样品盘（SYBR®等荧光染料）”不符合。</p> <p>根据现场抽检评价，结合本项目抽检方案，抽检评价总分为85分，抽检结果评价等级为良。</p> <p>具体检测结果详见政府采购项目抽检单。</p> | | |

政府采购项目合同履约抽检评价报告

报告编号: WT199300199

第 3 页 共 19 页

二、抽检明细

| 商务条款 | | | | |
|------|----|---|---|------|
| 序号 | 代码 | 内容 | 抽检结果 | 单项评价 |
| 1 | b | 设备交付期: 投标人在签订合同之日起 60 天(日历日) 内交货。 | 2018 年 10 月 17 日 签订合同, 2018 年 11 月 16 日交货, 符 合要求 | 符合 |
| 2 | b | 配置: 设备供应商应交付以下产品配置: 光学显微镜(配摄像系统)(1 台) BX53 显微镜主机(包含内置日光平衡滤色片, ND 滤 色片等) 1 个 三目观察筒 1 个 10X 目镜 1 个 10X 屈光度可调目镜 1 个 6 孔位物镜转换器 1 个 机械式载物台 1 个 左手样品夹 1 个 卤素灯灯室 1 个 卤素灯灯泡 2 个 电源线 1 个 安装臂 1 个 防尘罩 1 个 摇摆式聚光镜 1 个 万能平场半复消色差 4 倍物镜 1 个 万能平场半复消色差 10 倍物镜 1 个 万能平场半复消色差 20 倍物镜 1 个 万能平场半复消色差 40 倍物镜 1 个 万能平场半复消色差 100 倍油浸物镜 1 个 8cc 镜油 1 个 2070 万像素彩色制冷显微成像相机 1 个 图像分析软件 1 个 0.63X 的 C 接口适配器 1 个 品牌电脑 1 个 | 符合要求 | 符合 |

政府采购项目合同履约抽检评价报告

报告编号: WT199300199

第 4 页 共 19 页

| | | | |
|--|---|------|----|
| | <p>体视成像系统显微镜（解剖显微镜）（1 台） 显微镜主机 1 三目观察筒 1 LED 透射光照明底座 1 电源线 1 个 1X 体式显微镜专用平场复消色差物镜 1 个 10X 屈光度可调目镜 2 个 LED 照明器 1 个 连锁性双光导管 1 个 电源线 1 个 1800 万像素彩色显微数码成像相机，实时预览分辨率 4K1 个 0.5X C 型适配器 1 个 图像分析软件 1 个 品牌电脑 1 个</p> | 符合要求 | 符合 |
| | <p>倒置相差显微镜（2 台） 显微镜主机架（带三目观察筒）2 个 电源线 2 个 防尘罩 2 个 载物台延伸板 2 个 带右手柄机械载物台 2 个 相差滑块（包括调中工具）2 个 相差环板 1 2 个 相差环板 2 2 个 万能平场半复消色差 4 倍相差物镜 2 个 平场消色差 10 倍相差物镜 2 个 长工作距离平场消色差 20 倍相差物镜 2 个 长工作距离平场消色差 40 倍相差物镜 2 个 绿色反差滤光片 2 个 万能适配器 2 个</p> | 符合要求 | 符合 |

政府采购项目合同履约抽检评价报告

报告编号: WT199300199

第 5 页 共 19 页

| | | | |
|--|--|-------------|-----------|
| | <p>倒置成像系统显微镜 (1 台) 显微镜主机架 (带三目观察筒) 1 个 电源线 1 个 防尘罩 1 个 载物台延伸板 1 个 带右手柄机械载物台 1 个 相差滑块 (包括调中工具) 1 个 相差环板 1 1 个 相差环板 2 1 个 万能平场半复消色差 4 倍相差物镜 1 个 平场消色差 10 倍相差物镜 1 个 长工作距离平场消色差 20 倍相差物镜 1 个 长工作距离平场消色差 40 倍相差物镜 1 个 绿色反差滤光片 1 个 万能适配器 1 个 相机 (带 2G 高速存储卡) 1 个 标准 1 倍相机接口 1 个</p> | <p>符合要求</p> | <p>符合</p> |
| | <p>三人共览系统显微镜 (1 台) 显微镜主机 (包含有双目观察筒, 照明系统, 配置 4X, 10X, 40X, 100X 物镜) 1 个 LED 灯室 1 个 电源线 1 个 防尘罩 1 个 多人共览系统 1 个 双目观察筒 2 个 电源线 1 个 10X 目镜 2 个 10X 屈光度可调目镜 2 个</p> | <p>符合要求</p> | <p>符合</p> |
| | <p>全自动 western 仪 超灵敏化学发光成像仪主机 (含主机暗箱、12.1 英寸触控屏、CCD、镜头、内置操作系统) 2 个 成像样品盘 (含紫外凝胶盘、白光样品盘) 2 个 分析软件 2 个 使用说明书 2 个 数据线 2 个 商务电脑 (配置: Win7 及以上操作系统, i5 处理器; 4GB 内存; 1T 机械硬盘; 19 寸显示器) 2 个</p> | <p>符合要求</p> | <p>符合</p> |

政府采购项目合同履约抽检评价报告

报告编号: WT199300199

第 6 页 共 19 页

| | | 活体成像系统 (1 台) 成像仪主机 1 个 电脑工作站 1 台, 其中操作系统为 Windows 7 或以上、核心处理器为 Quad Core 2.8 GHz 或以上、内存容量不低于 4 GB、硬盘容量不低于 250 GB、显示器为尺寸不低于 24"、标配网卡及 DVD 刻录光驱、标配 USB 2.0 接口 1 个 气体麻醉系统 1 个 图像获取及分析软件 1 个 | 符合要求 | 符合 | |
|-------------------|----|--|---|------|------|
| | | 全自动高通量细胞分离机 (1 台) 全自动细胞分选仪主机 1 个 5mL 低温试管架 1 个 50mL 低温试管架 1 个 全自动细胞分选仪层流罩板 1 个 | 符合要求 | 符合 | |
| 3 | b | 文件及资质: 投标人应提供货物的技术文件, 包括但不限于设备配置清单、产品说明书、图纸、操作手册、维护手册 (含维修密码及接口数据)、质量保证文件、服务指南等, 所有外文资料须提供中文译本。文件应随货物一并交付至采购人指定地点。 | 符合要求 | 符合 | |
| | | 提供的货物必须为全新、经检验合格的产品。产品如需要计量检定的应提供相关计量检定部门出具的合法检定报告。其中, 进口设备必须具有报关证明文件、原产地证明和商检合格证明文件。 | 符合要求 | 符合 | |
| 技术条款 (采购文件技术要求) | | | | | |
| 序号 | 代码 | 内容 | | 抽检结果 | 单项评价 |
| | | 招标规格 | 投标规格 | | |
| 1.1 光学显微镜 (配摄像系统) | | | | | |
| 1 | b | 1.1.1.1.1. ▲齐焦距离为国际标准 45mm 的无限远校正光学系统 | 1.1.1.1.1. 光学系统: 齐焦距离为国际标准 45mm 的 UIS2 的最新一代的高反差、高对比度的无限远校正光学系统 | 符合要求 | 符合 |

政府采购项目合同履约抽检评价报告

报告编号: WT199300199

第 7 页 共 17 页

| | | | | | |
|-----------|---|--|--|------------|-----|
| 2 | b | 1.1.1.1.2. 载物台垂直运动方式距离 $\geq 25\text{mm}$, 最小微调刻度单位 ≤ 1 微米 | 1.1.1.1.2. 调焦: 载物台垂直运动方式距离为 25mm , 带聚焦粗调上限停止位置, 粗调旋钮扭矩可调, 最小微调刻度单位为 1 微米 | 符合要求 | 符合 |
| 3 | b | 1.1.1.1.8. DIC六孔物镜转换器 | 1.1.1.1.8. 物镜转换器: DIC六孔物镜转换器 | DIC六孔物镜转换器 | 符合 |
| 4 | b | 1.1.1.2.2. ▲位置导航功能: 帮助用户把组织地图和高倍局部图像配对, 知道高倍镜下正在看的标本的精确位置 | 1.1.1.2.2. 位置导航功能: 帮助用户把组织地图和高倍局部图像配对, 知道高倍镜下正在看的标本的精确位置 | 符合要求 | 符合 |
| 5 | b | 1.1.1.2.3. 曝光控制: 自动、手动、自动超级荧光 | 1.1.1.2.3. 曝光控制: 自动、手动、自动超级荧光 | 缺少自动超级荧光 | 不符合 |
| 6 | b | 1.1.1.4. 电脑电脑电脑电脑: i7 以上 CPU; 4G 显存; 内存 8G; 2TB 硬盘; 带 DVD 刻录; 23 寸以上显示器; 正版 win10 操作系统 | 1.1.1.4. 电脑电脑电脑电脑: i7 以上 CPU; 4G 显存; 内存 8G; 2TB 硬盘; 带 DVD 刻录; 23 寸以上显示器; 正版 win10 操作系统 | 符合要求 | 符合 |
| 2.1 解剖显微镜 | | | | | |
| 7 | b | 2.1.1.1.4. 三目观察筒, 倾角为 30° , 三档分光, 视场数 ≥ 22 , 瞳距调节范围为可调 | 2.1.1.1.4. 三目观察筒, 倾角为 30° , 三档分光, 视场数 ≥ 22 , 瞳距调节范围为可调 | 符合要求 | 符合 |
| 8 | b | 2.1.1.1.6. ▲体式显微镜专用平场复消色差 1 倍物镜, 数值孔径 ≥ 0.1 , 工作距离 $\geq 81\text{mm}$ | 2.1.1.1.6. 体式显微镜专用平场复消色差 1 倍物镜, 数值孔径 $A. = 0.1$, 工作距离 $W. D=81\text{mm}$ | 符合要求 | 符合 |

政府采购项目合同履约抽检评价报告

报告编号: WT199300199

第 8 页 共 19 页

| | | | | | |
|---------------|---|--|---|--------------------------------------|-----|
| 9 | b | 2.1.1.1.9. 多种物镜, 多种底座, 多种万能支架, 透射光照明附件, 落射光照明附件, 荧光装置, 数码成像装置, 双人共览, 加热板, 测微尺等 | 2.1.1.1.9. 多种物镜, 多种底座, 多种万能支架, 透射光照明附件, 落射光照明附件, 荧光装置, 数码成像装置, 双人共览, 加热板, 测微尺等 | 1种物镜, 1种底座, 1种万能支架, 缺少双人共览, 加热板, 测微尺 | 不符合 |
| 10 | b | 2.1.1.4. 电脑电脑电脑: 英特尔®酷睿™ 2 双核处理器, 内存 4GB, 硬盘 1TB, 16X DVDR, 64 位正版 win7 操作系统, 分辨率 4K 的液晶显示屏 23 寸 | 2.1.1.4. 电脑电脑电脑: 英特尔®酷睿核处理器, 内存 4GB, 硬盘 1TB, DVDR, 64 位正版 win7 操作系统分辨率 4K 的液晶显示屏 23 寸 | 符合要求 | 符合 |
| 3.1 倒置相差显微镜 | | | | | |
| 11 | b | 3.1.1.10. 配备万能适配器, 适用于培养瓶、培养皿、培养皿/腔室玻片 | 3.1.1.10. 配备万能适配器, 适用于培养瓶、培养皿、培养皿/腔室玻片 | 符合要求 | 符合 |
| 12 | b | 3.1.1.11. 所采用光学元件均为环保无铅玻璃, 样本上有 ECO 无铅认证标识 | 3.1.1.11. 所采用光学元件均为环保无铅玻璃, 样本上有 ECO 无铅认证标识 | 符合要求 | 符合 |
| 4.1 倒置成像系统显微镜 | | | | | |
| 13 | b | 1.2.1.2. 通过物镜转盘的上下移动进行调焦(载物台高度固定)。粗调行程每一圈为 $\geq 36.8\text{mm}$, 微调行程每一圈为 $\leq 0.2\text{mm}$ | 1.2.1.2. 通过物镜转盘的上下移动进行调焦(载物台高度固定)。粗调行程每一圈为 36.8mm , 微调行程每一圈为 0.2mm | 符合要求 | 符合 |
| 14 | b | 1.2.1.6. 备有右手用低位置同轴 X、Y 向传动旋钮。载物台行程: $X \geq 110\text{mm}$, $Y \geq 74\text{mm}$ | 1.2.1.6. 备有右手用低位置同轴 X、Y 向传动旋钮。载物台行程: $X=110\text{mm}$, $Y=74\text{mm}$ | 符合要求 | 符合 |
| 15 | b | 1.2.1.10. 配备万能适配器, 适用于培养瓶、培养皿、培养皿/腔室玻片 | 1.2.1.10. 配备万能适配器, 适用于培养瓶、培养皿、培养皿/腔室玻片 | 符合要求 | 符合 |

政府采购项目合同履约抽检评价报告

报告编号: WT199300199

第 9 页 共 19 页

| 5.1 三人共览系统显微镜 | | | | | |
|-------------------|---|---|---|---------------------|-----|
| 16 | b | 5.1.1.3. ▲底部钢丝传动的载物台, 无齿条结构, 双片标本夹 | 5.1.1.3. 底部钢丝传动的载物台, 无齿条结构, 双片标本夹 | 符合要求 | 符合 |
| 17 | b | 5.1.1.4. 载物台垂直运动由滚柱(齿条一小齿轮)机构导向, 采用粗微调同轴旋钮, 粗调行程每一圈 $\geq 36.8\text{mm}$, 总行程量 $\geq 25\text{mm}$, 微调行程为每圈 $\leq 0.2\text{mm}$, 具备粗调限位挡块和张力调整环 | 5.1.1.4. 调焦: 载物台垂直运动方式距离为 25mm , 带聚焦粗调上限停止位置, 粗调旋钮扭矩可调, 最小微调刻度单位为 1微米 | 符合要求 | 符合 |
| 6.1 全自动 western 仪 | | | | | |
| 18 | b | 6.1.1.2. ▲带有红、绿、蓝三色可见光波段荧光及至少两个近红外波段的荧光升级接口 | 6.1.1.2 检测光源类型: 红绿蓝三色可见光, 并具备升级近红外的两个端口 | 符合要求 | 符合 |
| 19 | b | 6.1.1.9. 智能样品盘识别技术, 自动识别插入的样品盘类型, 自动选择成像功能 | 6.1.1.9 具有智能样品盘识别功能, 可自动识别样品盘类型, 自动旋转成像功能 | 符合要求 | 符合 |
| 20 | b | 6.1.1.11. ▲仪器标配内置 ≥ 12 英寸触摸屏控制, 支持多点触控, 无需特定电脑控制操作, 方便使用; 数据传输: USB 或局域网 | 6.1.1.11 仪器配有 12.1 英寸触控屏, 支持多点触控(2点)。数据传输方式: USB 及局域网。 | 符合要求 | 符合 |
| 21 | b | 6.1.1.13. 多样品盘设计: 化学发光成像、蛋白凝胶染色成像采用不同的样品盘, 以避免不同方法实验间的交叉污染 | 6.1.1.13 三种样品托盘设计: Chemi/UV/Stain-Free 样品盘(化学发光、紫外和免染样品成像); 白光样品盘(将透射紫外转换为透射白光, 考染、银染及其他蛋白成像); 蓝光样品盘(SYBR®等荧光染料) | 缺少蓝光样品盘(SYBR®等荧光染料) | 不符合 |

政府采购项目合同履约抽检评价报告

报告编号: WT199300199

第 10 页 共 19 页

| | | | | | |
|-----------------|---|---|---|---|----|
| 22 | b | 6.1.1.14. 曝光模式: 手动模式、快速自动模式、优化自动模式、累积曝光成像、化学发光预览模式 | 6.1.1.14 自动模式, 手动模式, 累积曝光模式, 化学发光预览模式 | 符合要求 | 符合 |
| 23 | b | 6.1.1.19. ▲配同品牌快速半干转印仪一台、蛋白质凝胶电泳槽一套 (4-Gel)、电泳仪电源一台 | 6.1.1.19 配一台同品牌的快速半干转印仪一台, 蛋白质凝胶电泳槽一套 (4 块胶), 电泳仪电源一台 | 符合要求 | 符合 |
| 6.2 活体成像系统 | | | | | |
| 24 | b | 6.2.1.11. 物载物台温度可控 (20-40℃), 且即时温度可通过软件显示 | 6.2.1.11. 物载物台温度可控 (20-40℃), 且即时温度可通过软件显示 | 符合要求 | 符合 |
| 25 | b | 6.2.1.14. 激发光滤片轮具有不少于 20 个位置, 可同时安装不少于 19 个滤光片 | 6.2.1.14. 激发光滤片轮具有 20 个位置, 可同时安装 19 个滤光片 | 符合要求 | 符合 |
| 26 | b | 6.2.1.15. ▲标配滤片数量不少于 19 个, 包括但不限于: 420nm, 440nm, 460 nm, 480 nm, 500 nm, 520 nm, 540 nm, 560 nm, 580 nm, 600 nm, 620 nm, 640 nm, 660 nm, 680 nm, 700 nm, 720 nm, 740 nm, 760 nm 及 780nm 各一个 | 6.2.1.15. ▲标配滤片数量 19 个, 包括但不限于: 420nm, 440nm, 460 nm, 480nm, 500nm, 520nm, 540nm, 560nm, 580nm, 600nm, 620nm, 640nm, 660nm, 680 nm, 700 nm, 720 nm, 740 nm, 760nm 及 780nm 各一个 | 420nm, 440nm, 460 nm, 480nm, 500nm, 520nm, 540nm, 560nm, 580nm, 600nm, 620nm, 640nm, 660nm, 680nm, 700 nm, 720nm, 740 nm, 760nm 及 780nm 各一个 | 符合 |
| 27 | b | 6.2.1.16. 每一个发射光滤片轮位置不少于 8 个, 可同时安装不少于 7 个滤光片 | 6.2.1.16. 每一个发射光滤片轮位置 8 个, 可同时安装 7 个滤光片 | 符合要求 | 符合 |
| 28 | b | 6.2.1.17. ▲标配滤片数量不少于 7 个, 包括但不限于: 520nm, 570nm, 620nm, 670nm, 710nm, 790nm 及 845nm 各一个 | 6.2.1.17. ▲标配滤片数量 7 个, 包括但不限于: 520nm, 570nm, 620nm, 670nm, 710nm, 790nm 及 845nm 各一个 | 520nm, 570nm, 620nm, 670nm, 710nm, 790nm 及 845nm 各一个 | 符合 |
| 7.1 全自动高通量细胞分离机 | | | | | |

政府采购项目合同履约抽检评价报告

报告编号: WT199300199

第 11 页 共 19 页

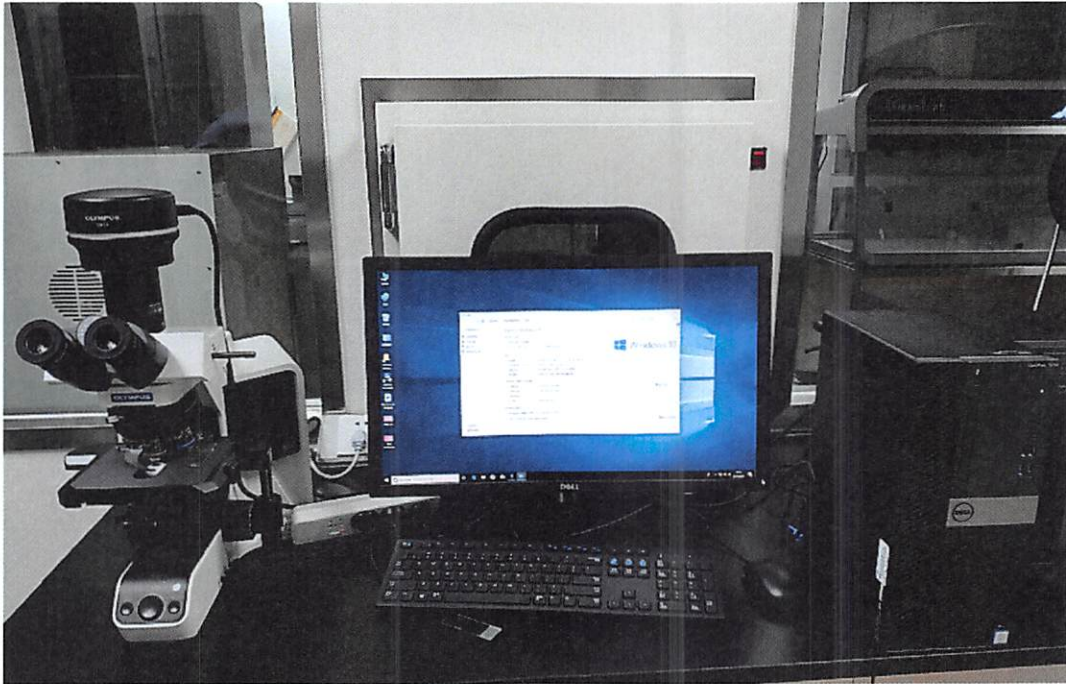
| 29 | b | 7.1.1.5. ▲一次顺序处理样本 6 个,可采用 3 种不同的冷却架进行冷却 | 一次顺序处理样本 ≥ 6 个,可采用 3 种不同的冷却架进行冷却 | 一次顺序处理样本 6 个,3 种不同的冷却架 | 符合 |
|--|----|--|---------------------------------------|------------------------|------|
| 30 | b | 7.1.1.9. 采用高分辨率触摸屏, 内置分选程序 ≥ 12 种 | 采用高分辨率触摸屏, 内置分选程序 ≥ 12 种 | 13 种 | 符合 |
| 国家标准条款 (GB 4793.1—2007) | | | | | |
| 序号 | 代码 | 内容 | | 抽检结果 | 单项评价 |
| 1 | a | 6.5.1.3 插头连接设备的保护连接阻抗 保护接地端子和有保护连接的每个可触及零件的阻抗都不得超过 0.1Ω , 不包括电源线的阻抗。 试验电流: 25A 或者 $2 \times I_{rate}$ (取两者中较大值)。 如果设备在电源各极上都有过流保护装置, 且单--故障下电源与过流保护装置不可能连到可触及零部件上去, 则连接阻抗的测量电流不超过内部过流保护装置额定电流的二倍。 | | 0.089 Ω | 符合 |
| 注: 1. 评价条款分为极重要条款、重要条款、一般条款三类, 分别以代码 a、b、c 表示。 | | | | | |

政府采购项目合同履约抽检评价报告

报告编号: WT199300199

第 12 页 共 19 页

三、抽检照片



光学显微镜（配摄像系统）外观

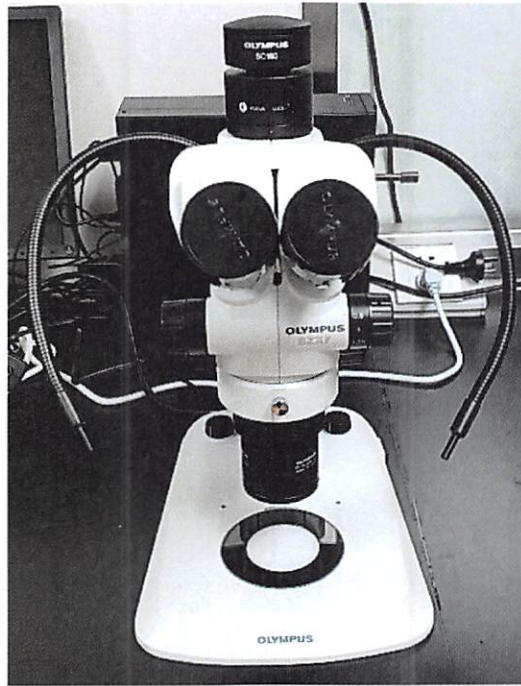


光学显微镜（配摄像系统）铭牌

政府采购项目合同履行抽检评价报告

报告编号: WT199300199

第 13 页 共 19 页



解剖显微镜外观

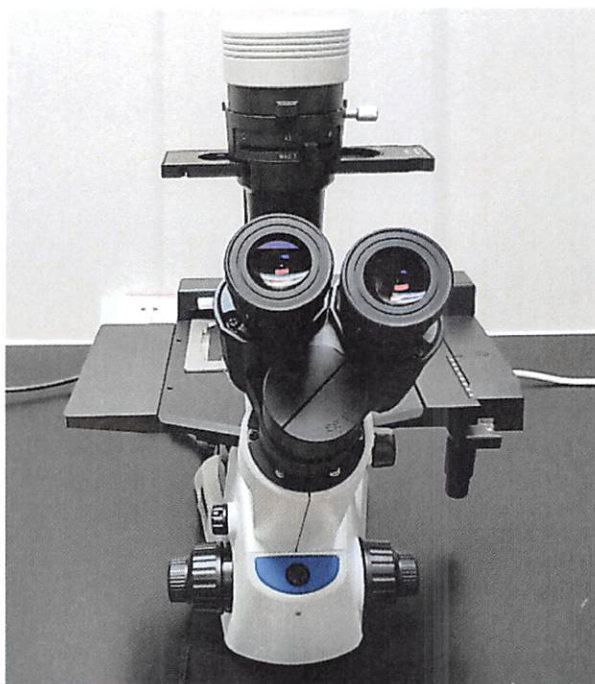


解剖显微镜铭牌

政府采购项目合同履行抽检评价报告

报告编号: WT199300199

第 14 页 共 19 页



倒置相差显微镜外观



倒置相差显微镜铭牌

政府采购项目合同履行抽检评价报告

报告编号: WT199300199

第 15 页 共 19 页



倒置成像系统显微镜外观

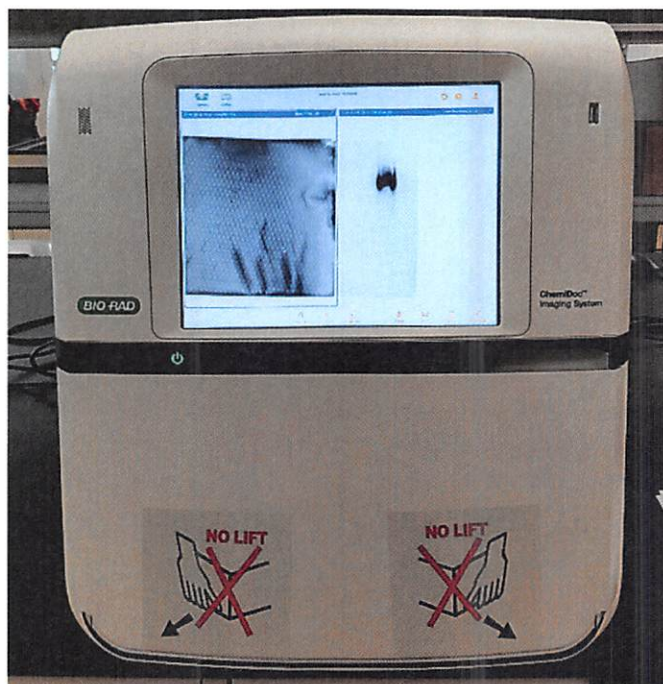


倒置成像系统显微镜铭牌

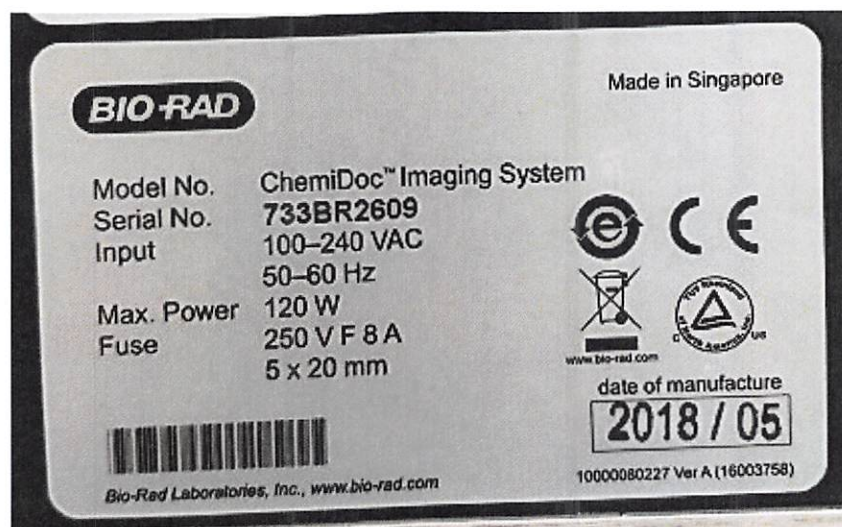
政府采购项目合同履约抽检评价报告

报告编号: WT199300199

第 16 页 共 19 页



全自动 western 仪外观

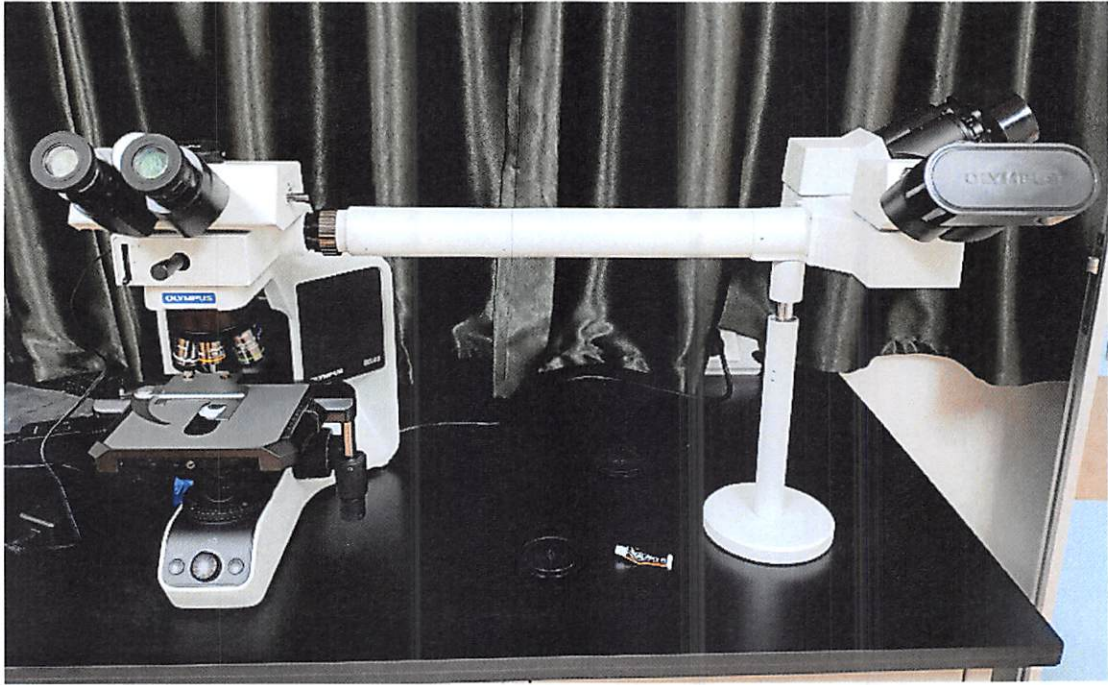


全自动 western 仪铭牌

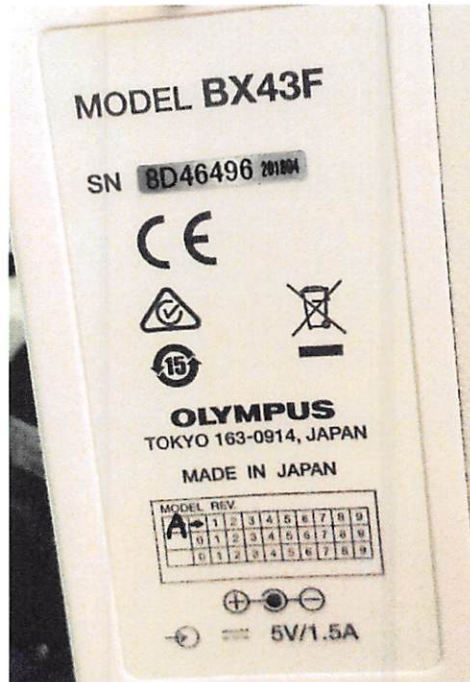
政府采购项目合同履行抽检评价报告

报告编号: WT199300199

第 17 页 共 19 页



三人共览系统显微镜外观



三人共览系统显微镜铭牌

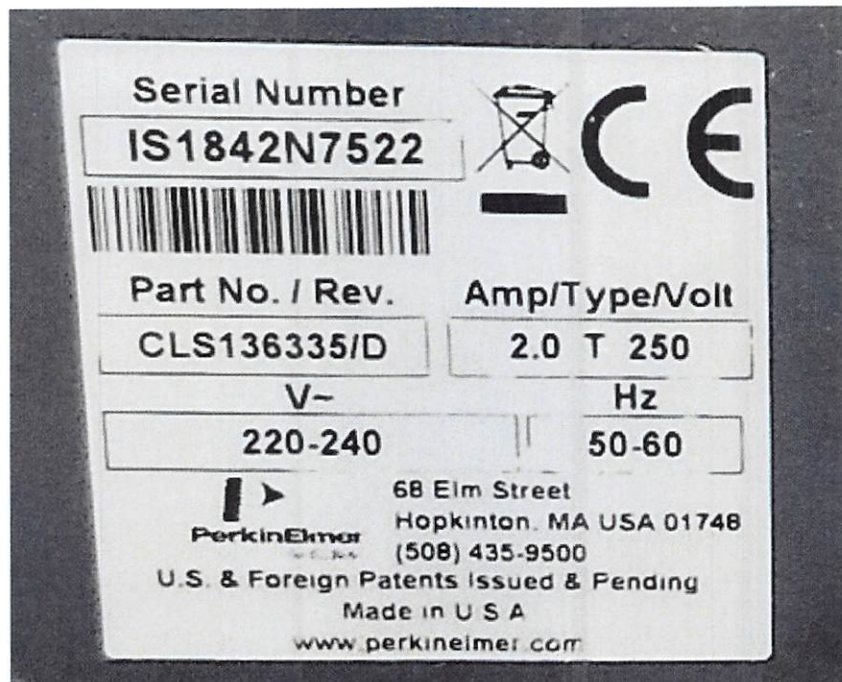
政府采购项目合同履行抽检评价报告

报告编号: WT199300199

第 18 页 共 19 页



活体成像系统外观



活体成像系统铭牌

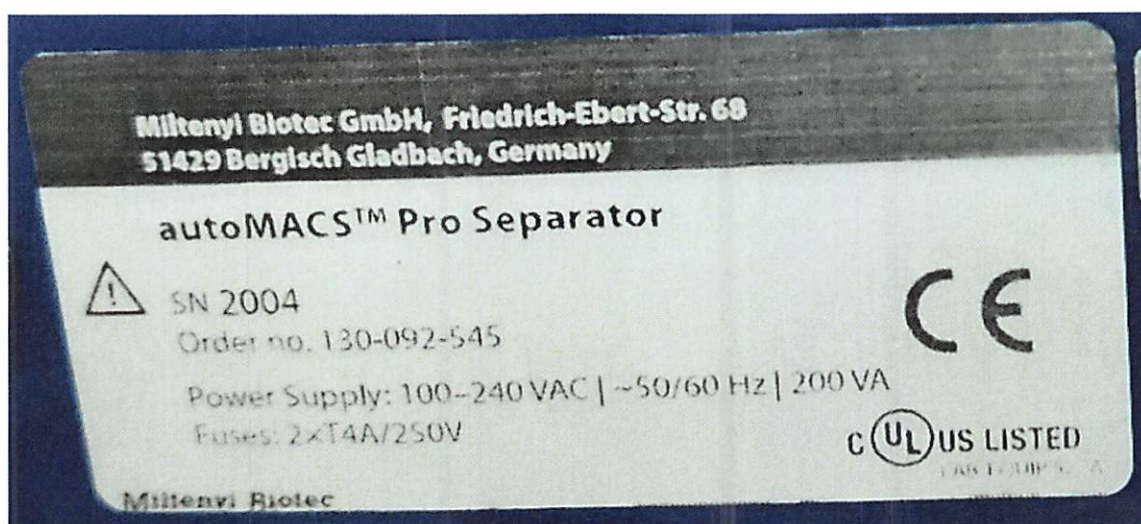
政府采购项目合同履行抽检评价报告

报告编号: WT199300199

第 19 页 共 19 页



全自动高通量细胞分离机外观



全自动高通量细胞分离机铭牌

————— 以 下 空 白 —————

