

# 深圳市计量质量检测研究院

## 政府采购项目报告

报告编号: WT174125863

第 1 页 共 38 页

项目名称: 在押人员被服采购  
项目编号: SZCG2017155996  
采购单位: 深圳市公安局预审监管支队  
履约供应商: 深圳市铂金盾服装有限公司  
抽检委托单位: 深圳市政府采购中心  
第三评审方: 深圳市计量质量检测研究院

签发人: 郝建金  
审核: 傅乃凡  
主检: 林凤兰

检验检测专用章 (盖章)



签发日期: 2017 年 12 月 01 日

# 深圳市计量质量检测研究院

## 政府采购项目报告

报告编号: WT174125863

第 2 页 共 38 页

项目名称	在押人员被服采购		
项目编号	SZCG2017155996	合同编号	SZHT[2017]019525
采购单位	深圳市公安局预审监管支队		
履约供应商	深圳市铂金盾服装有限公司		
第三评审方	深圳市计量质量检测研究院		
抽检委托单位	深圳市政府采购中心		
现场抽检地点	深圳市公安局预审监管支队 3 楼会议室		
现场抽检日期	2017-11-22	环境条件	-----
抽检依据	<input checked="" type="checkbox"/> 招标文件（采购需求） <input checked="" type="checkbox"/> 投标文件 <input checked="" type="checkbox"/> 合同 <input checked="" type="checkbox"/> 标准（标准号：GB/T22796、GB/T2662、FZ/T81007、GB 18401 等） <input type="checkbox"/> 其它		
现场抽检结果汇总	<p>(1) 现场抽检结果(占比权重 70 分):</p> <p>经现场核查甲方入库单, 乙方未按合同规定日期交付全部货品。现场对已交付的夏装、秋装、冬装、棉袄、棉被、毛巾被、识别服马甲、留所服刑服夏装、留所服刑服秋装进行抽样检查, 发现主要存在以下问题:</p> <p>a. 识别服马甲表面有一处轻微污渍, 属于 FZ/T81007-2012 标准中轻缺陷。</p> <p>b. 留所服刑服夏装(裤子)和留所服刑服秋装(上衣)表面均有三根长于 1.0cm 的死线头, 属于 FZ/T81007-2012 标准中轻缺陷。</p> <p>现场抽检部分具体检测数据详见抽检单。</p> <p>现场对夏装、棉被、留所服刑服秋装进行了抽样, 按履约抽检方案进行检测, 检测结果以检测报告为准。</p> <p>根据现场抽检评价, 结合本项目抽检方案, 现场抽检评价得分为 50 分。</p> <p>(2) 实验室抽样检测结果(占比权重 30 分):</p> <p>结合现场抽检方案所述检测依据及方法进行实验室项目的抽样和检测, 最终检测数据和结果见检测报告。</p> <p>主要存在以下不符合:</p> <p>a.夏装的纤维成分检测结果为: 55.7%棉, 44.3%聚酯纤维(结合公定回潮率计</p>		

主检:

林凤兰

审核:

傅乃凡

# 深圳市计量质量检测研究院

## 政府采购项目报告

报告编号: WT174125863

第 3 页 共 38 页

	<p>算)与招标文件、合同要求“54%棉,40%聚酯纤维,6%氨纶”不符合;单位面积质量检测结果为:221 g/m<sup>2</sup>与招标文件、合同要求“258±5 (g/m<sup>2</sup>)”不符合。</p> <p>b. 棉被的纤维成分检测结果为:被套面料100%聚酯纤维;填充物:54.1%聚酯纤维,12.2%粘纤,10.2%棉,10.0%腈纶,7.7%锦纶,5.8%其他纤维(结合公定回潮率计算)与招标文件、合同要求“被套面料52%棉,48%聚酯纤维;填充物:75%棉,25%聚酯纤维”不符合;纱线线密度检测结果为:经向:8.4tex即69.8s,纬向:19.1tex即30.7s与招标文件、合同要求“32s±5s”不符合;单位面积质量检测结果为:70 g/m<sup>2</sup>与招标文件、合同要求“177±5 (g/m<sup>2</sup>)”不符合。填充物使用了废旧纤维制品或其再加工纤维(絮用纤维中有线头及织物、絮片等杂质)不符合国家强制性标准GB 18383-2007《絮用纤维制品通用技术要求》,故此类产品得分为0分。</p> <p>c. 留所服刑服秋装的纤维成分检测结果为:97.3%聚酯纤维,2.7%其他纤维(结合公定回潮率计算)与招标文件、合同要求“100%棉”不符合;纱线线密度检测结果为:经向:34.5tex即17.1s,纬向:18.6tex×2即31.7s/2与招标文件、合同要求“经向:36s±5s,纬向:17s±5s”不符合;单位面积质量检测结果为:239 g/m<sup>2</sup>与招标文件、合同要求“222±5 (g/m<sup>2</sup>)”不符合。</p> <p>根据检测结果,结合本项目抽检方案,实验室抽样检测评价得分为13分。</p> <p>(3)项目履约抽检结果评价以现场抽检结果和实验室抽样检测结果两者综合得分为最终得分,并依此作相应等级评价。</p> <p>根据现场抽检评价及实验室抽样检测评价,结合本项目抽检方案,抽检评价总分为63分,抽检结果评价等级为:中。</p> <p>具体检测结果详见政府采购项目抽检单。</p>
--	----------------------------------------------------------------------------------------------------------------------------------------------------------------------------------------------------------------------------------------------------------------------------------------------------------------------------------------------------------------------------------------------------------------------------------------------------------------------------------------------------------------------------------------------------------------------------------------------------------------------------------------------------------------------------------------------------------------------------------------------------------------------------------------------------------------------------------------------------------------------------------------------------------------------------------------

主检:

林凤兰

审核:

李乃红

# 深圳市计量质量检测研究院

## 政府采购项目报告

报告编号: WT174125863

第 4 页 共 38 页

### 总体评价

优     良     中     差

优: 100分; 良: (80~99)分, 含80分; 中: (60~79)分, 含60分; 差: 60分以下。

### 商务要求 (总分 20 分)

序号	检查项目	商务要求	抽检结果
1	按期交付	签订合同后 25 天 (日历日) 内	不符合
2	规格、数量	详见招、投标中文件及购销合同	符合
总分		10	

### 投标技术规格要求 (现场) (总分 50 分)

序号	检查品类	投标技术规格要求 (现场)	抽检结果
1	夏装	外观质量	符合
2	秋装	外观质量	符合
3	冬装	外观质量	符合
4	棉袄	外观质量	符合
5	棉被	外观质量	符合
6	毛巾被	外观质量	符合
7	识别服马甲	外观质量	轻缺陷
8	留所服刑服夏装	外观质量	轻缺陷
9	留所服刑服秋装	外观质量	轻缺陷
总分		40	

主检:

林凤兰

审核:

廖乃红

# 深圳市计量质量检测研究院

## 政府采购项目报告

报告编号: WT174125863

第 5 页 共 38 页

### 投标技术规格要求（实验室）（总分 30 分）

序号	检查品类	投标技术规格要求（实验室）	抽检结果	备注
1	夏装	1. 纤维成分 合同要求: 54%棉±3%, 40%聚酯纤维±3%, 6%氨纶±3%	不符合	1. 每项得分按总分/实际项目数计算, 结果保留整数。 2. 投标技术规格要求（实验室）部分中所列 I 类项目不符合要求, 此品类得 0 分。
		2. 纱线线密度 合同要求: 30s±5s	符合	
		3. 单位面积质量: 合同要求: 258±5g/m <sup>2</sup>	不符合	
		4. 甲醛含量 国家强制性标准: GB 18401-2010 B类	符合	
		5. pH值 国家强制性标准: GB 18401-2010 B类	符合	
		6. 耐干摩擦色牢度 国家强制性标准: GB 18401-2010 B类	符合	
		7. 耐汗渍色牢度 国家强制性标准: GB 18401-2010 B类	符合	
		8. 耐水色牢度 国家强制性标准: GB 18401-2010 B类	符合	
		9. 可分解致癌芳香胺染料 国家强制性标准: GB 18401-2010 B类	符合	
2	棉被	1. 纤维成分 国家强制性标准: 填充物符合 GB 18383-2007 合同要求: 52%棉±3%, 48%聚酯纤维±3%	不符合	
		2. 纱线线密度 合同要求: 32* 32s±5s	不符合	
		3. 单位面积质量: 合同要求: 177±5g/m <sup>2</sup>	不符合	
		4. 甲醛含量 国家强制性标准: GB 18401-2010 B类	符合	
		5. pH值 国家强制性标准: GB 18401-2010 B类	符合	
		6. 耐干摩擦色牢度 国家强制性标准: GB 18401-2010 B类	符合	
		7. 耐汗渍色牢度 国家强制性标准: GB 18401-2010 B类	符合	
		8. 耐水色牢度 国家强制性标准: GB 18401-2010 B类	符合	
		9. 可分解致癌芳香胺染料 国家强制性标准: GB 18401-2010 B类	符合	

主检:

林凤兰

审核:

李乃红

# 深圳市计量质量检测研究院

## 政府采购项目报告

报告编号: WT174125863

第 6 页 共 38 页

序号	检查品类	投标技术规格要求 (实验室)	抽检结果	备注
3	留所服刑服 秋装	1. 纤维成分 合同要求: 100%棉	不符合	1. 每项得分按总分/实际项目数计算, 结果保留整数。 2. 投标技术规格要求 (实验室) 部分中所列 I 类项目不符合要求, 此品类得 0 分。
		2. 纱线线密度 合同要求: 36* 17s±5s	不符合	
		3. 单位面积质量: 合同要求: 222±5g/m <sup>2</sup>	不符合	
		4. 甲醛含量 国家强制性标准: GB 18401-2010 B类	符合	
		5. pH 值 国家强制性标准: GB 18401-2010 B类	符合	
		6. 耐干摩擦色牢度 国家强制性标准: GB 18401-2010 B类	符合	
		7. 耐汗渍色牢度 国家强制性标准: GB 18401-2010 B类	符合	
		8. 耐水色牢度 国家强制性标准: GB 18401-2010 B类	符合	
		9. 可分解致癌芳香胺染料 国家强制性标准: GB 18401-2010 B类	符合	
总分		13		

I 类项目: 涉及安全要求的项目 (包括: 可分解芳香胺染料、甲醛含量、燃烧性能、静电性能, 婴幼儿及儿童纺织品中附件、绳带、重金属、邻苯二甲酸酯等项目);

II 类项目: I 类项目外的其它项目。

主检:

林凤兰

审核:

廖乃红

# 深圳市计量质量检测研究院

## 政府采购项目报告

报告编号: WT174125863

第 7 页 共 38 页

### 二、抽检明细

#### (1) 商务要求

序号	检查项目	项目要求	检查结果	单项判定
1	交货及完成安装的期限	应符合采购合同中规定的要求,即“工作服制作的完工期以签订合同后 25 个日历日内完成交货”。	未在合同规定的日期内全部交货。	不符合
2	数量、规格型号	应符合招标中“产品订购清单”所规定的要求。	符合	符合

主检:

林凤兰

审核:

李乃红

# 深圳市计量质量检测研究院

## 政府采购项目报告

报告编号: WT174125863

第 8 页 共 38 页

### (2) 国家标准性能要求

样品名称: 秋装 (裤子)

(FZ/T73020-2012)

测试项目	标准要求	实测结果	单项结论
一. 外观			符合
(一). 表面疵点 等规定	合格品要求:		
1. 色差	4.4.4条规定	4-5级	
2. 纹路歪斜(条格产 品)/%	4.4.4条规定	不适用	
3. 缝纫曲折高低	4.4.4条规定	符合	
4. 缝纫油污线	4.4.4条规定	无	
5. 止口反吐	4.4.4条规定	无	
6. 熨烫变黄、变色、 水渍亮光、变质	4.4.4条规定	无	
7. 缝纫不平服	4.4.4条规定	无	
8. 拉链不平服、不顺 直	4.4.4条规定	不适用	
9. 丢工、错工、缺件、 破损性疵点	4.4.4条规定	无	
10. 其他疵点	按GB/T8878表面疵点评等规定	无	
(二). 缝制规定	加固部位: 合肩处、裤裆叉子合缝处、缝迹边 缘。加固方法: 采用四线或五线包缝机缝制、 双针绷缝、打回针、打套结或加辅料。三线包 缝机缝边宽度不低于0.3cm, 四线不低于 0.4cm, 五线不低于0.6cm, 缝制产品时使用强 力、缩率、色泽与面料相适应的缝纫线。装饰 线除外。产品领型端正, 门襟平直, 拉链滑顺, 熨烫平整, 线头修清, 无杂物。	符合	

主检:

林凤兰

审核:

林凤兰



# 深圳市计量质量检测研究院

## 政府采购项目报告

报告编号: WT174125863

第 9 页 共 38 页

样品名称: 秋装 (上衣)

(FZ/T73020-2012)

测试项目	标准要求	实测结果	单项结论
一. 外观			符合
(一). 表面疵点 等规定	合格品要求:		
1. 色差	4.4.4条规定	4-5级	
2. 纹路歪斜(条格产 品)/%	4.4.4条规定	不适用	
3. 缝纫曲折高低	4.4.4条规定	符合	
4. 缝纫油污线	4.4.4条规定	无	
5. 止口反吐	4.4.4条规定	无	
6. 熨烫变黄、变色、 水渍亮光、变质	4.4.4条规定	无	
7. 缝纫不平服	4.4.4条规定	无	
8. 拉链不平服、不顺 直	4.4.4条规定	不适用	
9. 丢工、错工、缺件、 破损性疵点	4.4.4条规定	无	
10. 其他疵点	按GB/T8878表面疵点 等规定	无	
(三). 缝制规定	加固部位: 合肩处、裤裆 叉子合缝处、缝迹边缘。 加固方法: 采用四线或五 线包缝机缝制、双针绷 缝、打回针、打套结或 加辅料。三线包缝机缝 边宽度不低于0.3cm, 四 线不低于0.4cm, 五线不 低于0.6cm, 缝制产品时 使用强力、缩率、色泽与 面料相适应的缝纫线。装 饰线除外。产品领型端正, 门襟平直, 拉链滑顺, 熨 烫平整, 线头修清, 无杂 物。	符合	

主检:

林凤兰

审核:

李万红

# 深圳市计量质量检测研究院

## 政府采购项目报告

报告编号: WT174125863

第 10 页 共 38 页

样品名称: 夏装 (裤子)

(FZ/T73020-2012)

测试项目	标准要求	实测结果	单项结论
一. 外观			符合
(一). 表面疵点评等规定	合格品要求:		
1. 色差	4.4.4条规定	4-5级	
2. 纹路歪斜(条格产品)/%	4.4.4条规定	不适用	
3. 缝纫曲折高低	4.4.4条规定	符合	
4. 缝纫油污线	4.4.4条规定	无	
5. 止口反吐	4.4.4条规定	无	
6. 熨烫变黄、变色、水渍亮光、变质	4.4.4条规定	无	
7. 缝纫不平服	4.4.4条规定	无	
8. 拉链不平服、不顺直	4.4.4条规定	不适用	
9. 丢工、错工、缺件、破损性疵点	4.4.4条规定	无	
10. 其他疵点	按GB/T8878表面疵点评等规定	无	
(四). 缝制规定	加固部位: 合肩处、裤裆叉子合缝处、缝迹边缘。加固方法: 采用四线或五线包缝机缝制、双针绷缝、打回针、打套结或加辅料。三线包缝机缝边宽度不低于0.3cm, 四线不低于0.4cm, 五线不低于0.6cm, 缝制产品时使用强力、缩率、色泽与面料相适应的缝纫线。装饰线除外。产品领型端正, 门襟平直, 拉链滑顺, 熨烫平整, 线头修清, 无杂物。	符合	

主检:

林凤兰

审核:

林凤兰

# 深圳市计量质量检测研究院

## 政府采购项目报告

报告编号: WT174125863

第 11 页 共 38 页

样品名称: 夏装 (上衣)

(FZ/T73020-2012)

测试项目	标准要求	实测结果	单项结论
一. 外观			符合
(一). 表面疵点 等规定	合格品要求:		
1. 色差	4.4.4条规定	4-5级	
2. 纹路歪斜(条格产 品)/%	4.4.4条规定	不适用	
3. 缝纫曲折高低	4.4.4条规定	符合	
4. 缝纫油污线	4.4.4条规定	无	
5. 止口反吐	4.4.4条规定	无	
6. 熨烫变黄、变色、 水渍亮光、变质	4.4.4条规定	无	
7. 缝纫不平服	4.4.4条规定	无	
8. 拉链不平服、不顺 直	4.4.4条规定	不适用	
9. 丢工、错工、缺件、 破损性疵点	4.4.4条规定	无	
10. 其他疵点	按GB/T8878表面疵点 等规定	无	
(五). 缝制规定	加固部位: 合肩处、裤裆叉子合缝处、缝迹边 缘。加固方法: 采用四线或五线包缝机缝制、 双针绷缝、打回针、打套结或加辅料。三线包 缝机缝边宽度不低于0.3cm, 四线不低于 0.4cm, 五线不低于0.6cm, 缝制产品时使用强 力、缩率、色泽与面料相适应的缝纫线。装饰 线除外。产品领型端正, 门襟平直, 拉链滑顺, 熨烫平整, 线头修清, 无杂物。	符合	

主检:

林凤兰

审核:

林凤兰

# 深圳市计量质量检测研究院

## 政府采购项目报告

报告编号: WT174125863

第 12 页 共 38 页

样品名称: 毛巾被

(GB/T22864-2009)

检测项目	标准要求	实测结果	单项结论
一. 外观要求			符合
1. 疵点	合格品要求: 4.4条规定	无	
2. 缝制质量	4.4条规定	符合	
(1) 平缝针密度	合格品 ≥12针/5cm	12	
(2) 包缝针密度	≥14针/5cm	_____	
3. 整烫质量	4.4条规定	符合	

主检:

林凤兰

审核:

廖乃红

# 深圳市计量质量检测研究院

## 政府采购项目报告

报告编号: WT174125863

第 13 页 共 38 页

样品名称: 留所服刑服夏装 (上衣)

(FZ/T81007-2012)

测试项目	标准要求	实测结果	单项结论
一、 外观			符合
(一). 原材料			
1. 面料	3.3.1条规定	符合	
2. 里料	3.3.2条规定	不适用	
3. 辅料	3.3.3条规定	符合	
(二). 经纬纱向	后身、袖子的允斜程度不大于3%, 前身底边不倒翘。裤子的允斜程度不大于3%	符合	
(三). 对条对格 (cm)	3.5条规定	不适用	
(四). 拼接	3.6条规定	符合	
(五) 色差	3.7条规定	4-5级	
(六) 外观疵点 (cm)	3.8条规定	符合	
(七) 缝制			
1. 针距密度			
a. 明暗线 (针/3cm)	细线 $\geq 12$ 粗线 $\geq 9$	12 —	
b. 包缝线 (针/3cm)	$\geq 9$	11	
c. 手工针 (针/3cm)	$\geq 7$	不适用	
d. 三角针 (针/3cm)	$\geq 5$	不适用	
e. 锁眼 (针/cm)	细线 $\geq 12$ 粗线 $\geq 9$	— 10	
f. 钉扣 (线/眼)	细线 $\geq 8$ 粗线 $\geq 6$	— 7	
2. 缝制	各部位缝制平服, 线路顺直、整齐、牢固, 针迹均匀, 上下线松紧适宜, 无跳钱、断线, 起止针处及袋口须回针缉牢。 领子平服, 不反翘, 领子部位明线不允许有接线	符合	

主检:

林凤兰

审核:

李乃红

# 深圳市计量质量检测研究院

## 政府采购项目报告

报告编号: WT174125863

第 14 页 共 38 页

测试项目	标准要求	实测结果	单项结论
(八) 整烫	<p>绱袖圆顺, 前后基本一致; 袋与袋盖方正、圆顺; 袋口两端应打结</p> <p>滚条、压条要平服、宽窄一致</p> <p>外露缝份须包缝, 各部位缝份不小于 0.8cm, 领、袋、门襟、止口等特殊部位除外</p> <p>锁眼定位准确, 大小适宜, 扣与眼对位, 整齐牢固。眼位不偏斜, 锁眼针迹美观、整齐、平服</p> <p>钉扣牢固, 扣脚高低适宜, 线结不外露。钉扣不得钉在单层布上(装饰扣除外), 缠脚高度与扣眼厚度相适宜, 缠绕三次以上(装饰扣不缠绕), 收线打结须结实完整</p> <p>扣与扣眼上下要对位。四合扣牢固, 上下要对位, 吻合适度, 无变形或过紧现象</p> <p>绱门襟拉链平服, 左右高低一致</p> <p>对称部位基本一致</p> <p>领子部位不允许跳针。其余部位 30cm 内不得有连续跳针或两处及以上单跳针。链式线迹不允许跳针</p> <p>裤后裆缝用双道线链式线缝合。</p> <p>各部位熨烫平服、整洁, 无烫黄、水渍及亮光</p> <p>覆粘合衬部位不允许有脱胶、渗胶、起皱、起泡、沾胶</p>	符合	
二、 钮扣、拉链及附件	<p>采用适合于所用面料的钮扣、拉链及其他附件, 钮扣表面光洁、无缺损, 附件应无残疵、无尖锐点和锐利边缘。拉链啮合良好、光滑流畅</p>	符合	符合

主检:

林凤兰

审核:

李乃凡

# 深圳市计量质量检测研究院

## 政府采购项目报告

报告编号: WT174125863

第 15 页 共 38 页

样品名称: 留所服刑服秋装 (裤子)

(FZ/T81007-2012)

测试项目	标准要求	实测结果	单项结论
一、外观			符合
(一). 原材料			
1. 面料	3.3.1条规定	符合	
2. 里料	3.3.2条规定	不适用	
3. 辅料	3.3.3条规定	符合	
(二). 经纬纱向	后身、袖子的允斜程度不大于3%, 前身底边不倒翘。裤子的允斜程度不大于3%	符合	
(三). 对条对格 (cm)	3.5条规定	不适用	
(四). 拼接	3.6条规定	符合	
(五) 色差	3.7条规定	4-5级	
(六) 外观疵点 (cm)	3.8条规定	符合	
(七) 缝制			
1. 针距密度			
a. 明暗线 (针/3cm)	细线 $\geq 12$ 粗线 $\geq 9$	— 9	
b. 包缝线 (针/3cm)	$\geq 9$	11	
c. 手工针 (针/3cm)	$\geq 7$	不适用	
d. 三角针 (针/3cm)	$\geq 5$	不适用	
e. 锁眼 (针/cm)	细线 $\geq 12$ 粗线 $\geq 9$	不适用	
f. 钉扣 (线/眼)	细线 $\geq 8$ 粗线 $\geq 6$	不适用	
2. 缝制	各部位缝制平服, 线路顺直、整齐、牢固, 针迹均匀, 上下线松紧适宜, 无跳钱、断线, 起止针处及袋口须回针缉牢。 领子平服, 不反翘, 领子部位明线不允许有接线	符合	

主检:

林凤兰

审核:

李乃红

# 深圳市计量质量检测研究院

## 政府采购项目报告

报告编号: WT174125863

第 16 页 共 38 页

测试项目	标准要求	实测结果	单项结论
(八)整烫	<p>绱袖圆顺,前后基本一致;袋与袋盖方正、圆顺;袋口两端应打结</p> <p>滚条、压条要平服、宽窄一致</p> <p>外露缝份须包缝,各部位缝份不小于 0.8cm,领、袋、门襟、止口等特殊部位除外</p> <p>锁眼定位准确,大小适宜,扣与眼对位,整齐牢固。眼位不偏斜,锁眼针迹美观、整齐、平服</p> <p>钉扣牢固,扣脚高低适宜,线结不外露。钉扣不得钉在单层布上(装饰扣除外),缠脚高度与扣眼厚度相适宜,缠绕三次以上(装饰扣不缠绕),收线打结须结实完整</p> <p>扣与扣眼上下要对位。四合扣牢固,上下要对位,吻合适度,无变形或过紧现象</p> <p>绱门襟拉链平服,左右高低一致</p> <p>对称部位基本一致</p> <p>领子部位不允许跳针。其余部位 30cm 内不得有连续跳针或两处及以上单跳针。链式线迹不允许跳针</p> <p>裤后裆缝用双道线链式线缝合。</p> <p>各部位熨烫平服、整洁,无烫黄、水渍及亮光</p> <p>覆粘合衬部位不允许有脱胶、渗胶、起皱、起泡、沾胶</p>	符合	
二、钮扣、拉链及附件	<p>采用适合于所用面料的钮扣、拉链及其他附件,钮扣表面光洁、无缺损,附件应无残疵、无尖锐点和锐利边缘。拉链啮合良好、光滑流畅</p>	不适用	—

主检: 林凤兰

审核: 李乃红



# 深圳市计量质量检测研究院

## 政府采购项目报告

报告编号: WT174125863

第 17 页 共 38 页

样品名称: 冬装 (上衣)

(FZ/T73020-2012)

测试项目	标准要求	实测结果	单项结论
一. 外观			符合
(一). 表面疵点评等规定	合格品要求:		
1. 色差	4. 4. 4条规定	4-5级	
2. 纹路歪斜(条格产品)/%	4. 4. 4条规定	不适用	
3. 缝纫曲折高低	4. 4. 4条规定	符合	
4. 缝纫油污线	4. 4. 4条规定	无	
5. 止口反吐	4. 4. 4条规定	无	
6. 熨烫变黄、变色、水渍亮光、变质	4. 4. 4条规定	无	
7. 缝纫不平服	4. 4. 4条规定	无	
8. 拉链不平服、不顺直	4. 4. 4条规定	不适用	
9. 丢工、错工、缺件、破损性疵点	4. 4. 4条规定	无	
10. 其他疵点	按GB/T8878表面疵点评等规定	无	
(二). 缝制规定	加固部位: 合肩处、裤裆叉子合缝处、缝迹边缘。加固方法: 采用四线或五线包缝机缝制、双针绷缝、打回针、打套结或加辅料。三线包缝机缝边宽度不低于0.3cm, 四线不低于0.4cm, 五线不低于0.6cm, 缝制产品时使用强力、缩率、色泽与面料相适应的缝纫线。装饰线除外。产品领型端正, 门襟平直, 拉链滑顺, 熨烫平整, 线头修清, 无杂物。	符合	

主检:

林凤兰

审核:

林凤兰

# 深圳市计量质量检测研究院

## 政府采购项目报告

报告编号: WT174125863

第 18 页 共 38 页

样品名称: 棉袄 (GB/T2662-2008)

测试项目	标准要求	实测结果	单项结论
一.外观			符合
(一).原材料			
1.面料	3.3.1条规定	符合	
2.里料	3.3.2条规定	符合	
3.填充物、活里用料	3.3.3条规定	符合	
4.辅料	3.3.4条规定	符合	
(二).经纬纱向 (%)	3.4条规定	符合	
(三).对条对格(cm)	3.5条规定	不适用	
(四).色差	3.6条规定	4-5级	
(五).外观疵点 (cm)	3.7条规定	符合	
(六).缝制			
1.针距密度			
a.明暗线 (针/3cm)	≥12	12	
b.包缝线 (针/3cm)	≥9	不适用	
c.绗线 (针/3cm)	≥9	不适用	
d.锁眼 (针/1cm)	≥14	不适用	
e.钉扣 (根线/眼)	≥8 (细线) ≥4 (粗线)	不适用	
2.缝制	各部位缝制线路顺直、整齐、平服、牢固。主要表面部位、缝制皱缩程度按《羽绒服装外观疵点及缝制起皱五级样照》规定,不低于3级。领子平服,领面、里、衬松紧适宜。可装卸内胆的棉上衣,后托领圈与挂面外口,要折光边、包缝或滚条。滚条、压条要平服,宽窄一致。使用天然毛皮,可装卸的帽口毛边,绒毛顺向一致与帽口连接直要顺	符合	

主检: 林凤兰

审核: 林凤兰

# 深圳市计量质量检测研究院

## 政府采购项目报告

报告编号: WT174125863

第 19 页 共 38 页

测试项目	标准要求	实测结果	单项结论
二.整烫	<p>直、平服。绱袖圆顺，前后基本一致。钉袋与袋盖方正、圆顺，前后高低一致，与拉合部位相符，松紧适宜。锁眼定位准确，大小适宜，扣与眼对位，整齐牢固。缠脚线高低适宜，线结的棉上衣，应在袖口内侧、底边左右摆缝的位置，有用于固定的钮、袷或搭扣。金属扣上下扣松紧适宜，牢固、不毛、不脱落。商标、号型标志、成分含量、洗涤标志位置端正，清晰。绗线顺直，厚薄均匀。表面绗线上下左右对称，横向绗线互差不大于0.4cm。领子部位不允许跳针、拉线，其余部位30cm内不得有两处及以上单跳针或连续跳针。链式线迹不允许路线。</p> <p>3.10条规定</p>	符合	符合

主检:

林凤兰

审核:

林凤兰

# 深圳市计量质量检测研究院

## 政府采购项目报告

报告编号: WT174125863

第 20 页 共 38 页

样品名称: 冬装 (裤子)

(FZ/T73020-2012)

测试项目	标准要求	实测结果	单项结论
一. 外观			符合
(一). 表面疵点评等规定	合格品要求:		
1. 色差	4. 4. 4条规定	4-5级	
2. 纹路歪斜(条格产品)/%	4. 4. 4条规定	不适用	
3. 缝纫曲折高低	4. 4. 4条规定	符合	
4. 缝纫油污线	4. 4. 4条规定	无	
5. 止口反吐	4. 4. 4条规定	无	
6. 熨烫变黄、变色、水渍亮光、变质	4. 4. 4条规定	无	
7. 缝纫不平服	4. 4. 4条规定	无	
8. 拉链不平服、不顺直	4. 4. 4条规定	不适用	
9. 丢工、错工、缺件、破损性疵点	4. 4. 4条规定	无	
10. 其他疵点	按GB/T8878表面疵点评等规定	无	
(六). 缝制规定	加固部位: 合肩处、裤裆叉子合缝处、缝迹边缘。加固方法: 采用四线或五线包缝机缝制、双针绷缝、打回针、打套结或加辅料。三线包缝机缝边宽度不低于0.3cm, 四线不低于0.4cm, 五线不低于0.6cm, 缝制产品时使用强力、缩率、色泽与面料相适应的缝纫线。装饰线除外。产品领型端正, 门襟平直, 拉链滑顺, 熨烫平整, 线头修清, 无杂物。	符合	

主检:

林凤兰

审核:

林乃凡

# 深圳市计量质量检测研究院

## 政府采购项目报告

报告编号: WT174125863

第 21 页 共 38 页

样品名称: 留所服刑服夏装 (裤子)

(FZ/T81007-2012)

测试项目	标准要求	实测结果	单项结论
一、外观			符合
(一). 原材料			
1. 面料	3.3.1条规定	符合	
2. 里料	3.3.2条规定	不适用	
3. 辅料	3.3.3条规定	符合	
(二). 经纬纱向	后身、袖子的允斜程度不大于3%, 前身底边不倒翘。裤子的允斜程度不大于3%	符合	
(三). 对条对格 (cm)	3.5条规定	不适用	
(四). 拼接	3.6条规定	符合	
(五) 色差	3.7条规定	4-5级	
(六) 外观疵点 (cm)	3.8条规定	表面有三根长于1.0cm的死线头(轻缺陷)	
(七) 缝制			
1. 针距密度			
a. 明暗线 (针/3cm)	细线 $\geq 12$ 粗线 $\geq 9$	12 ——	
b. 包缝线 (针/3cm)	$\geq 9$	11	
c. 手工针 (针/3cm)	$\geq 7$	不适用	
d. 三角针 (针/3cm)	$\geq 5$	不适用	
e. 锁眼 (针/cm)	细线 $\geq 12$ 粗线 $\geq 9$	不适用	
f. 钉扣 (线/眼)	细线 $\geq 8$ 粗线 $\geq 6$	不适用	
2. 缝制	各部位缝制平服, 线路顺直、整齐、牢固, 针迹均匀, 上下线松紧适宜, 无跳钱、断线, 起止针	符合	

主检:

林凤兰

审核:

林凤兰

# 深圳市计量质量检测研究院

## 政府采购项目报告

第 22 页 共 38 页

报告编号: WT174125863

测试项目	标准要求	实测结果	单项结论
(八) 整烫	<p>处及袋口须回针缉牢。</p> <p>领子平服，不反翘，领子部位明线不允许有接线</p> <p>绱袖圆顺，前后基本一致；袋与袋盖方正、圆顺；</p> <p>袋口两端应打结</p> <p>滚条、压条要平服、宽窄一致</p> <p>外露缝份须包缝，各部位缝份不小于 0.8cm，领、袋、门襟、止口等特殊部位除外</p> <p>锁眼定位准确，大小适宜，扣与眼对位，整齐牢固。眼位不偏斜，锁眼针迹美观、整齐、平服</p> <p>钉扣牢固，扣脚高低适宜，线结不外露。钉扣不得钉在单层布上（装饰扣除外），缠脚高度与扣眼厚度相适宜，缠绕三次以上（装饰扣不缠绕），收线打结须结实完整</p> <p>扣与扣眼上下要对位。四合扣牢固，上下要对位，吻合适度，无变形或过紧现象</p> <p>绱门襟拉链平服，左右高低一致</p> <p>对称部位基本一致</p> <p>领子部位不允许跳针。其余部位 30cm 内不得有连续跳针或两处及以上单跳针。链式线迹不允许跳针</p> <p>裤后裆缝用双道线链式线缝合。</p> <p>各部位熨烫平服、整洁，无烫黄、水渍及亮光</p> <p>覆粘合衬部位不允许有脱胶、渗胶、起皱、起泡、沾胶</p>	符合	
二、钮扣、拉链及附件	<p>采用适合于所用面料的钮扣、拉链及其他附件，</p> <p>钮扣表面光洁、无缺损，附件应无残疵、无尖锐点和锐利边缘。拉链啮合良好、光滑流畅</p>	不适用	—

主检: 林凤兰

审核: 李乃红

# 深圳市计量质量检测研究院

## 政府采购项目报告

报告编号: WT174125863

第 23 页 共 38 页

样品名称: 识别服马甲 (FZ/T81007-2012)

测试项目	标准要求	实测结果	单项结论
一、外观			符合
(一). 原材料			
1. 面料	3.3.1条规定	符合	
2. 里料	3.3.2条规定	不适用	
3. 辅料	3.3.3条规定	符合	
(二). 经纬纱向	后身、袖子的允斜程度不大于3%, 前身底边不倒翘。裤子的允斜程度不大于3%	符合	
(三). 对条对格 (cm)	3.5条规定	不适用	
(四). 拼接	3.6条规定	符合	
(五) 色差	3.7条规定	4-5级	
(六) 外观疵点 (cm)	3.8条规定	表面有一处轻微污渍 (轻缺陷)	
(七) 缝制			
1. 针距密度			
a. 明暗线 (针/3cm)	细线 $\geq 12$ 粗线 $\geq 9$	10	
b. 包缝线 (针/3cm)	$\geq 9$	12	
c. 手工针 (针/3cm)	$\geq 7$	不适用	
d. 三角针 (针/3cm)	$\geq 5$	不适用	
e. 锁眼 (针/cm)	细线 $\geq 12$ 粗线 $\geq 9$	不适用	
f. 钉扣 (线/眼)	细线 $\geq 8$ 粗线 $\geq 6$	不适用	
2. 缝制	各部位缝制平服, 线路顺直、整齐、牢固, 针迹均匀, 上下线松紧适宜, 无跳线、断线, 起止针	符合	

主检: 林凤兰

审核: 廖乃凡

# 深圳市计量质量检测研究院

## 政府采购项目报告

报告编号: WT174125863

测试项目	标准要求	实测结果	单项结论
(八) 整烫	<p>处及袋口须回针缉牢。</p> <p>领子平服，不反翘，领子部位明线不允许有接线</p> <p>绱袖圆顺，前后基本一致；袋与袋盖方正、圆顺；</p> <p>袋口两端应打结</p> <p>滚条、压条要平服、宽窄一致</p> <p>外露缝份须包缝，各部位缝份不小于 0.8cm，领、袋、门襟、止口等特殊部位除外</p> <p>锁眼定位准确，大小适宜，扣与眼对位，整齐牢固。眼位不偏斜，锁眼针迹美观、整齐、平服</p> <p>钉扣牢固，扣脚高低适宜，线结不外露。钉扣不得钉在单层布上（装饰扣除外），缠脚高度与扣眼厚度相适宜，缠绕三次以上（装饰扣不缠绕），收线打结须结实完整</p> <p>扣与扣眼上下要对位。四合扣牢固，上下要对位，吻合适度，无变形或过紧现象</p> <p>绱门襟拉链平服，左右高低一致</p> <p>对称部位基本一致</p> <p>领子部位不允许跳针。其余部位 30cm 内不得有连续跳针或两处及以上单跳针。链式线迹不允许跳针</p> <p>裤后裆缝用双道线链式线缝合。</p> <p>各部位熨烫平服、整洁，无烫黄、水渍及亮光</p> <p>覆粘合衬部位不允许有脱胶、渗胶、起皱、起泡、沾胶</p>	符合	
二、钮扣、拉链及附件	<p>采用适合于所用面料的钮扣、拉链及其他附件，</p> <p>钮扣表面光洁、无缺损，附件应无残疵、无尖锐点和锐利边缘。拉链啮合良好、光滑流畅</p>	不适用	—

主检:

林凤兰

审核:

李乃红



# 深圳市计量质量检测研究院

## 政府采购项目报告

报告编号: WT174125863

第 25 页 共 38 页

样品名称: 留所服刑服秋装 (上衣) (FZ/T81007-2012)

测试项目	标准要求	实测结果	单项结论
一、外观			符合
(一). 原材料			
1. 面料	3.3.1条规定	符合	
2. 里料	3.3.2条规定	不适用	
3. 辅料	3.3.3条规定	符合	
(二). 经纬纱向	后身、袖子的允斜程度不大于3%, 前身底边不倒翘。裤子的允斜程度不大于3%	符合	
(三). 对条对格 (cm)	3.5条规定	不适用	
(四). 拼接	3.6条规定	符合	
(五) 色差	3.7条规定	4-5级	
(六) 外观疵点 (cm)	3.8条规定	表面有三处长于 1.0cm 的死线头 (轻缺陷)	
(七) 缝制			
1. 针距密度			
a. 明暗线 (针/3cm)	细线 $\geq 12$ 粗线 $\geq 9$	12 ——	
b. 包缝线 (针/3cm)	$\geq 9$	11	
c. 手工针 (针/3cm)	$\geq 7$	不适用	
d. 三角针 (针/3cm)	$\geq 5$	不适用	
e. 锁眼 (针/cm)	细线 $\geq 12$ 粗线 $\geq 9$	—— 9	
f. 钉扣 (线/眼)	细线 $\geq 8$ 粗线 $\geq 6$	—— 7	
2. 缝制	各部位缝制平服, 线路顺直、整齐、牢固, 针迹均匀, 上下线松紧适宜, 无跳钱、断线, 起止针	符合	

主检:

林凤兰

审核:

李乃红

# 深圳市计量质量检测研究院

## 政府采购项目报告

报告编号: WT174125863

第 26 页 共 38 页

测试项目	标准要求	实测结果	单项结论
(八)整烫	<p>处及袋口须回针缉牢。</p> <p>领子平服，不反翘，领子部位明线不允许有接线                      绱袖圆顺，前后基本一致；袋与袋盖方正、圆顺；                      袋口两端应打结</p> <p>滚条、压条要平服、宽窄一致</p> <p>外露缝份须包缝，各部位缝份不小于 0.8cm，领、                      袋、门襟、止口等特殊部位除外</p> <p>锁眼定位准确，大小适宜，扣与眼对位，整齐牢固。                      眼位不偏斜，锁眼针迹美观、整齐、平服</p> <p>钉扣牢固，扣脚高低适宜，线结不外露。钉扣不得                      钉在单层布上（装饰扣除外），缠脚高度与扣眼厚度相                      适宜，缠绕三次以上（装饰扣不缠绕），收线打结须结                      实完整</p> <p>扣与扣眼上下要对位。四合扣牢固，上下要对位，吻                      合适度，无变形或过紧现象</p> <p>绱门襟拉链平服，左右高低一致</p> <p>对称部位基本一致</p> <p>领子部位不允许跳针。其余部位 30cm 内不得有连续                      跳针或两处及以上单跳针。链式线迹不允许跳针</p> <p>裤后裆缝用双道线链式线缝合。</p> <p>各部位熨烫平服、整洁，无烫黄、水渍及亮光                      覆粘合衬部位不允许有脱胶、渗胶、起皱、起泡、沾                      胶</p>	符合	
二、钮扣、拉链及附件	<p>采用适合于所用面料的钮扣、拉链及其他附件，                      钮扣表面光洁、无缺损，附件应无残疵、无尖锐点                      和锐利边缘。拉链啮合良好、光滑流畅</p>	符合	符合

主检:

林凤兰

审核:

廖乃红

深圳市计量质量检测研究院  
政府采购项目报告

报告编号: WT174125863

第 27 页 共 38 页

样品名称: 棉被 (GB/T22796-2009)

序号	检测项目	标准要求	实测结果	单项结论
1	外观质量: 色花、色差 外观疵点: 破损、针眼 色斑、污渍 线状疵点 条块状疵点 印花不良	$\geq 3-4$ 级  破损不允许, 针眼长度小于 20cm  轻微允许 3 处/面 明显允许 1 处/面 明显允许 1 处/面 不影响整体外观	4  无 无 无 无 不适用	符合

主检:

林凤兰

审核:

廖乃红

# 深圳市计量质量检测研究院

## 政府采购项目报告

报告编号: WT174125863

第 28 页 共 38 页

2	工艺质量要求 图案质量 缝针质量: 缝纫针 绗缝针 绗缝质量 缝纫质量	不影响质量外观  跳针、浮针、漏针、脱线 1 针/处,每件产品不超过 3 处;偏针不超过 0.5cm/20cm 跳针、浮针、漏针、每处不超过 3 针,不允许超过 5 处/件;脱线每处不超过 1cm, 不允许超过 3 处/件 轨迹流畅、平服,无折皱夹布;绗缝起止处应打回针,接针套正,无线头;针迹整齐均匀 轨迹匀、直、牢固,卷边拼缝平服齐直,宽狭一致,不露毛,面/里料缝制错位小于 1cm;针迹密度:平缝 $\geq 10$ 针/3cm,包缝 $\geq 9$ 针/3cm	不适用  符合  符合  符合	符合
---	-------------------------------------------------------	------------------------------------------------------------------------------------------------------------------------------------------------------------------------------------------------------------------------------------------------------------	-----------------------------------	----

主检: 林凤兰

审核: 廖乃红

# 深圳市计量质量检测研究院

## 政府采购项目报告

报告编号: WT174125863

第 29 页 共 38 页

样品名称: 棉被

(GB 18383-2007)

测试项目	标准要求	实测结果	单项结论
一、原料要求	4.1.1条 不得用于加工絮用纤维制品的原料 a) 医用纤维性废弃物 b) 使用过的殡葬用纤维制品 c) 来自传染病疫区无法证明未被污染的纤维制品 d) 国家禁止进口的废旧纤维制品 e) 其他被严重污染或有毒有害的物质  4.1.2条 除4.1.1条外也不得用于加工生活用絮用纤维制品的原料 a) 被污染的纤维下脚 b) 废旧纤维制品或其再加工纤维 c) 纤维制品下脚或其再加工纤维 (符合4.1.3规定的除外) d) GB/T5705中规定的二、三类棉短绒 e) 经脱色漂白处理的纤维下脚、纤维制品下脚、再加工纤维 f) 未洗净的动物纤维 g) 发霉变质的絮用纤维  4.1.3条 软体家具等产品的铺垫物原料 未被污染的纤维制品下脚或其再加工纤维, 经过高温成型(热熔)和消	使用废旧纤维制品或其再加工纤维(絮用纤维中有线头及织物、絮片等杂质)	不符合

主检:

林凤兰

审核:

李万红

深圳市计量质量检测研究院  
政府采购项目报告

报告编号: WT174125863

第 30 页 共 38 页

测试项目	标准要求	实测结果	单项结论
	<p>毒工艺处理后,可作为符合国家规定的软体家具等产品的铺垫物原料。</p> <p>4.1.4条 生活用絮用纤维制品的原料 不得检出:</p> <p>a) 金属物或尖锐物等有危害性的杂质,如针、铁丝、木棍等;</p> <p>b) 昆虫、鸟类、啮齿动物等的排泄物或其他不卫生物质;</p> <p>c) 明显的粉尘。</p>		

主检: 林凤兰

审核: 滕乃红

# 深圳市计量质量检测研究院

## 政府采购项目报告

报告编号: WT174125863

第 31 页 共 38 页

样品名称: ①夏装

检 验 项 目	标 准 要 求	实 测 结 果	单 项 结 论
1. 染色牢度(级)	B类:		符合
耐水			
变色	≥3	4	
沾色	≥3	-棉 4-5 -聚酯 4-5	
耐汗渍		耐碱 耐酸	
变色	≥3	4 4	
沾色	≥3	-棉 4-5 4-5 -聚酯 4-5 4-5	
耐干摩擦	≥3	4-5	
2. 甲醛含量(mg/kg) (GB 18401-2010)	B类: ≤75	未检出 (方法检出限为20)	符合
3. pH值 (GB 18401-2010)	B类: 4.0~8.5	6.7 (萃取介质: 氯化钾溶液)	符合
4. 纤维成分含量	设计值: 54%棉 40%聚酯纤维 6%氨纶	55.7%棉 44.3%聚酯纤维 (结合公定回潮率计算)	不符合
5. 纱线线密度	设计值: 允许偏差: 30s ±5s	(方法A 未去除非纤维物质) 纱线线密度: 19.8tex 29.6s	符合
6. 单位面积质量 (g/m <sup>2</sup> )	设计值: 允许偏差: 258 ±5	(方法5) 221	不符合
7. 可分解致癌芳香胺染料 (GB 18401-2010)	禁用 (限量值≤20mg/kg)	见下表	符合

主 检: 林凤兰

审 核: 滕乃红

# 深圳市计量质量检测研究院

## 政府采购项目报告

报告编号: WT174125863

第 32 页 共 38 页

样品名称: ② 棉被

检验项目	标准要求	实测结果	单项结论
1. 染色牢度(级)	B类:		符合
耐水			
变色	≥3	4	
沾色	≥3	棉 4-5 聚酯 4-5	
耐汗渍		耐碱 耐酸	
变色	≥3	4 4	
沾色	≥3	棉 4-5 4-5 聚酯 4-5 4-5	
耐干摩擦	≥3	经向 纬向 4-5 4-5	
2. 甲醛含量(mg/kg) (GB 18401-2010)	B类: ≤75	未检出 (方法检出限为20)	符合
3. pH值 (GB 18401-2010)	B类: 4.0~8.5	6.8 (萃取介质: 氯化钾溶液)	符合
4. 纤维成分含量	设计值: 被套面料 52%棉 48%聚酯纤维 填充物: 75%棉 25%聚酯纤维	被套面料 100%聚酯纤维  填充物: 54.1%聚酯纤维 12.2%粘纤 10.2%棉 10.0%腈纶 7.7%锦纶 5.8%其他纤维 (结合公定回潮率计算)	不符合
5. 纱线线密度	设计值: 允许偏差:	(方法A 未去除非纤维物质)	不符合
经向	32s ±5s	纱线线密度: 8.4tex 69.8s	
纬向	32s ±5s	纱线线密度: 19.1tex 30.7s	

主检: 林凤兰

审核: 李乃红



# 深圳市计量质量检测研究院

## 政府采购项目报告

报告编号: WT174125863

第 33 页 共 38 页

检 验 项 目	标 准 要 求	实 测 结 果	单 项 结 论
6. 单位面积质量 (g/m <sup>2</sup> )	设计值: 177 允许偏差: ±5	(方法5) 70	不符合
7. 可分解致癌芳香胺染料 (GB 18401-2010)	禁用 (限量值≤20mg/kg)	见下表	符合

主检:

林凤兰

审 核:

滕乃凡

# 深圳市计量质量检测研究院

## 政府采购项目报告

报告编号: WT174125863

第 34 页 共 38 页

样品名称: ③留所服刑服秋装

检 验 项 目	标 准 要 求	实 测 结 果	单 项 结 论
1. 染色牢度(级) 耐水 变色 沾色  耐汗渍 变色 沾色  耐干摩擦	B类:  ≥3 ≥3  ≥3 ≥3  ≥3	  4 4 4-5  耐碱      耐酸 4            4 4            4 4-5         4-5  经向        纬向 4-5         4-5	符合
2. 甲醛含量(mg/kg) (GB 18401-2010)	B类: ≤75	未检出 (方法检出限为20)	符合
3. pH值 (GB 18401-2010)	B类: 4.0~8.5	7.0 (萃取介质: 氯化钾溶液)	符合
4. 纤维成分含量	设计值: 100%棉	97.3%聚酯纤维 2.7%其他纤维 (结合公定回潮率计算)	不符合
5. 纱线线密度 经向  纬向	设计值:      允许偏差: 36s            ±5s  17s            ±5s	(方法A 未去除非纤维物质) 纱线线密度: 34.5tex 17.1s 纱线线密度: 18.6tex×2 31.7s/2	不符合
6. 单位面积质量 (g/m <sup>2</sup> )	设计值:      允许偏差: 222            ±5	(方法5) 239	不符合
7. 可分解致癌芳香胺染料 (GB 18401-2010)	禁用 (限量值≤20mg/kg)	见下表	符合

主 检: 林凤兰

审 核: 李万红

# 深圳市计量质量检测研究院

## 政府采购项目报告

报告编号: WT174125863

第 35 页 共 38 页

### 附录C 致癌芳香胺清单:

编号	化学文摘编号	中文名称	实测结果		
			①	②	③
1	92-67-1	4-氨基联苯	N	N	N
2	92-87-5	联苯胺	N	N	N
3	95-69-2	4-氯-邻甲苯胺	N	N	N
4	91-59-8	2-萘胺	N	N	N
5	97-56-3	邻氨基偶氮甲苯	N	N	N
6	99-55-8	5-硝基-邻甲苯胺	N	N	N
7	106-47-8	对氯苯胺	N	N	N
8	615-05-4	2,4-二氨基苯甲醚	N	N	N
9	101-77-9	4,4'-二氨基二苯甲烷	N	N	N
10	91-94-1	3,3'-二氯联苯胺	N	N	N
11	119-90-4	3,3'-二甲氧基联苯胺	N	N	N
12	119-93-7	3,3'-二甲基联苯胺	N	N	N
13	838-88-0	3,3'-二甲基-4,4'-二氨基二苯甲烷	N	N	N
14	120-71-8	2-甲氧基-5-甲基苯胺	N	N	N
15	101-14-4	4,4'-亚甲基-二-(2-氯苯胺)	N	N	N
16	101-80-4	4,4'-二氨基二苯醚	N	N	N
17	139-65-1	4,4'-二氨基二苯硫醚	N	N	N
18	95-53-4	邻甲苯胺	N	N	N
19	95-80-7	2,4-二氨基甲苯	*	N	N
20	137-17-7	2,4,5,-三甲基苯胺	N	N	N
21	90-04-0	邻氨基苯甲醚	N	N	N
22	60-09-3	4-氨基偶氮苯	N	N	N
23	95-68-1	2,4-二甲基苯胺	N	N	N
24	87-62-7	2,6-二甲基苯胺	N	N	N

N=未检出 (测定结果低于5mg/kg为未检出)

\*=检出项目

主检: 林凤兰

审核: 李乃红

# 深圳市计量质量检测研究院 政府采购项目报告

报告编号: WT174125863

第 36 页 共 38 页

## 三、抽检照片

夏装（上衣）：



夏装（裤子）：



识别服马甲：



秋装（上衣）：



秋装（裤子）：



棉被：



主检：林凤兰

审核：林凤兰

深圳市计量质量检测研究院  
政府采购项目报告

报告编号: WT174125863

第 37 页 共 38 页

棉袄:



毛巾被:



留所服刑服夏装 (上衣):



留所服刑服夏装 (裤子):



留所服刑服秋装 (上衣):



留所服刑服秋装 (裤子):



主检: 林凤兰

审核: 李乃红

# 深圳市计量质量检测研究院 政府采购项目报告

报告编号: WT174125863

第 38 页 共 38 页

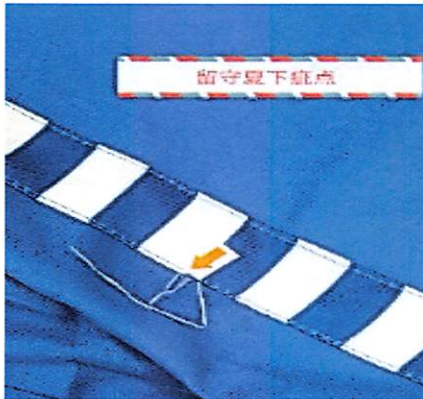
冬装（上衣）：



冬装（裤子）：



疵点照片：



以下空白

主检：林凤兰

审核：林凤兰